

דוח אחריות תאגידית 2022

נתיבי הגז הטבעי לישראל



אודות הדוח



דוח זה הוכן על ידי חברת נתיבי הגז הטבעי לישראל בע"מ (להלן – "החברה" או נתג"ז") ומספק מידע ועדכונים של החברה בתחומים אלו.

הדוח מיועד למסירת מידע כללי אודות פעילות החברה והוא אינו מהווה הצעה לרכישה או מכירה של ניירות ערך של החברה או הזמנה לקבלת הצעות. המידע המוצג בדוח אינו מהווה בסיס לקבלת החלטת השקעה, המלצה או חוות דעת ואינו מהווה תחליף לשיקול דעת של המשקיע.

דוח זה מהווה הצגה תמציתית וכללית בלבד של פעילות החברה בתחומים הרלוונטיים לדוח. מבוהר בזאת כי הדוח אינו ערוך בהתאם לחוק ניירות ערך, התשכ"ח – 1968 ("חוק ניירות ערך") והתקנות מכוחו ואינו מיועד להחליף את העיון בדיווחיה הפומביים של החברה בהתאם להוראות הדין החל עליה. בהתאם לאמור ועל מנת לקבל תמונה מלאה של פעילות החברה והסיכונים עמם היא מתמודדת, יש לעיין בדיווחי החברה באמצעות אתר ההפצה של הבורסה לניירות ערך (מגנ"א) ("הדיווחים הפומביים"). הדוח כולל נתונים ומידע המוצגים באופן ובעריכה שונה מהנתונים הנכללים בדיווחים הפומביים. בכל מקרה של הבדל בין המידע הכלול בדיווחים בפומביים לבין המידע הכלול בדוח זה, יגבר המידע הכלול בדיווחים הפומביים.

דוח זה עשוי לכלול תחזיות, הערכות, אומדנים ונתונים המתייחסים לאירועים עתידיים שהתממשותם אינה ודאית ואינה בשליטת החברה, ייזומם של פרויקטים והקמתם של פרויקטים וכונות או תכניות של החברה ביחס לפרויקטים עתידיים ו/או תחומי פעילות חדשים, המהווים מידע צופה פני עתיד, כהגדרתו בחוק ניירות ערך. מידע צופה פני עתיד כאמור, מבוסס על הערכתה הסובייקטיבית של החברה, אשר נעשתה בתום לב, על פי ניסיון העבר והידע המקצועי שצברה החברה, על בסיס עובדות ונתונים בנוגע למצב הנוכחי של עסקי החברות וכן על עובדות ונתונים מאקרו כלכליים שפורסמו על ידי מקורות חיצוניים (אשר לא נבחנו על ידי החברה באופן עצמאי), והכל כפי שידועים לחברה בזמן הכנת דוח זה. הערכות החברה ותכניותיה עשויות שלא להתממש, כולן או חלקן, או להתממש באופן שונה מכפי שנצפה (לרבות באופן מהותי), ויכול שתושפענה מגורמים אשר לא ניתן להעריכם מראש ואשר אינם בשליטת החברה, ובכלל זאת, בין היתר, גורמי סיכון המאפיינים את פעילות החברה, התפתחויות בסביבה הכלכלית והגיאופוליטית (בעולם בכלל ובישראל בפרט), המצב הביטחוני, שינויים במדיניות הממשלה והרגולטורים, התקשרויות עם צדדים שלשיים ואופן קיום הסכמים על ידי צדדים שלשיים.

אחריות תאגידית בנתג"ז- דבר המנכ"ל

דוח האחריות התאגידית של חברת נתג"ז לשנת 2022 מסכם שנה מורכבת, מאתגרת ומשמעותית מהיבטים רבים כשבראש ובראשונה המשך התמודדות עם משבר הקורונה, לצד שמירה על רציפות תפקודית ואמינות מערכת הולכת הגז הטבעי.

שנת 2022 הביאה בשורה בתחום הסבה של תחנות כוח פחמיות וצמצום השימוש בפחם. לראשונה, החברה סיימה את הקמת המערכות בחדרה שיאפשרו הזרמת גז טבעי לתחנת הכוח אורות רבין. בנוסף, החברה החלה להכפיל את המערכת הדרומית כך שתאפשר הזרמת כמויות גדולות יותר של גז טבעי.

נתג"ז, כחברה מובילה בתחום האנרגיה מחויבת להיות לא רק יעילה ושירותית, אלא גם מתקדמת וחדשנית ולכן אנו בוחנים כל העת פרויקטים נוספים להרחבת מערכת ההולכה ופרויקטים לטובת היצוא האזורי.

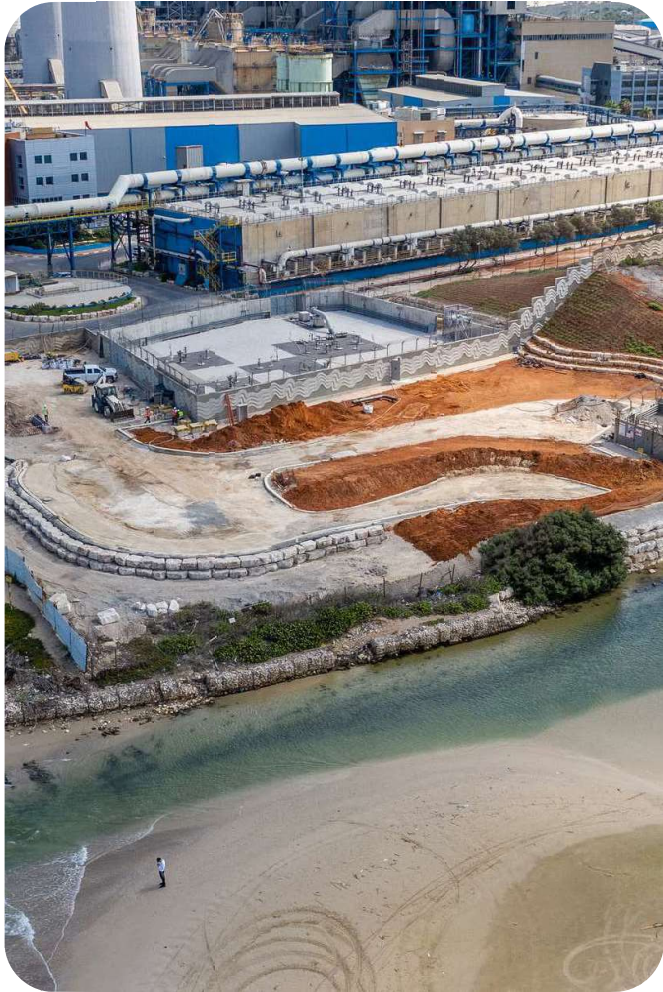
השנה הייתה שנה מאתגרת מאוד בשל נגיף הקורונה והשפעותיו על התנהלות כולנו, כיחידים וכחברה. על אף האתגרים, ניתן לראות כי גם השנה החברה המשיכה לפעול ולקדם פרויקטים חשובים ומורכבים ולעמוד ביעדים שהציבה לעצמה ובמחויבויות שלה כלפי הלקוחות.

יש לציין, כי נתג"ז מובילה בתחומה בזכות המשאב האנושי האיכותי והמקצועי של החברה, שיתוף פעולה ואמון מצד עובדיה, לקוחותיה וספקיה.

ברצוני להודות לעובדים ולשותפינו הרבים לעשייה שלקחו חלק בהשלמת דוח זה.

שואל תורג'מן, מנכ"ל חברת נתג"ז הגז הטבעי לישראל





חזון החברה

להבטיח לישראל עתיד אנרגטי, חדשני, בר-קיימא ועצמאי
ולהוביל את המעבר לאנרגיה מתחדשת למעננו ולמען
הדורות הבאים

ערכי הליבה

מצוינות אנושית - עובדות ועובדי נתג"ז - מקצועניים, יצירתיים, חדשניים והטובים בתחומם - הם הנכס המרכזי והיקר ביותר של החברה. יושרה, אמינות ואחריות אישית הם נר לרגליהם

מצוינות עסקית - נתג"ז תקדם בנחרצות את מעמדה כחברה מקצוענית, צומחת ורווחית, המובילה בתחומי פעילותה. החברה תציב את הלקוח במרכז, תיזום ותספק לו תשתיות, מערכות ופתרונות מתוך שותפות ושירותיות

מצוינות טכנולוגית וחדשנות - כחברה מרכזית, המובילה את משק האנרגיה, נתג"ז תפעל להשתמש בטכנולוגיות חדשניות ומתקדמות ותוביל שינויים תוך גילוי יוזמה, תושייה ויצירתיות

ביטחון אנרגטי למדינת ישראל - נתג"ז תפעל ללא פשרות כדי להמשיך מורשת מפוארת של מצוינות תפעולית למען בטחונה האנרגטי של מדינת ישראל ותהיה שותפה חיונית לשמירה על רציפות תפקודית למען אזרחי ישראל ולצמיחת כלכלת המדינה

אחריות סביבתית וקיימות - נתג"ז תפעל בנחישות לשמירה על הסביבה וצרכיה, תוך חיזוק המודעות הסביבתית וחתימה לפיתוח בר קיימא

אחריות תאגידית - נתג"ז תהיה מחויבת לעובדיה, לשותפיה ולקהילה, ותקפיד על הסטנדרטים הגבוהים ביותר בתחומי אחריות חברתית ותאגידית, לרבות קבלת האחר, קיימות וסביבה

תמיכה ביעדי האו"ם לפיתוח בר-קיימא 2030



חברת נת"ע, מתוך מחויבותה לקהילה ולסביבה בה היא פועלת, ומעצב היותה גורם מרכזי המשפיע על משק האנרגיה, החליטה לאמץ את עקרונות ה-SDG בתכניות העבודה לשנת 2022, ולשלב בין מדדי הפיתוח בר הקיימא למדדי ה-SDG

כנגזרת מחזון החברה ויעדיה, החברה מתמקדת ביעדים הבאים:

- **קידום חדשנות** (יעדים 7,9 במדדי ה-SDG : תעשייה, חדשנות ותשתיות, אנרגיה נקייה)
- **שמירה על בטיחות העובדים** (יעד 3 במדדי ה-SDG : בריאות טובה)
- **אחריות סביבתית** (יעדים 14,15 במדדי ה-SDG : חיים על פני האדמה ומתחת לים)
- **פיתוח ההון האנושי** (יעד 8 במדדי ה-SDG : הוגנות תעסוקתית וצמיחה כלכלית)
- **שקיפות ואמינות מול כלל בעלי עניין** (יעד 16 במדדי ה-SDG : שלום, צדק וחיזוק המוסדות)
- **דיאלוג עם בעלי עניין** (יעד 17 במדדי ה-SDG : שותפות להשגת יעדים)

אחריות תאגידית

1

פיתוח תשתיות מקיימות

2

דיאלוג עם בעלי העניין

3

קידום חדשנות

4

שמירה על בטיחות העובדים

5

אחריות בשרשרת האספקה

6

פיתוח ההון האנושי

7

תוכן עניינים



אחריות תאגידית



בשנת 2022...



1.1
מיליארד ש"ח

הכנסות

298
ק"מ

פרוייקטי צנרת
שקודמו
(כ- 2 מיליארד ש"ח
פרוייקטים בהקמה)

8.7
BCM

כמות הגז לייצוא

21.8
BCM

כמות הגז הזורמת
במערכת ההולכה

0
תקלות משביתות

ב-26 תחנות כח

15
פרוייקטים

קודמו לצורך חיבורי
אקולות

3
תחנות כח

אושרו להגזה
אורות רבין, שורק 2
וצומת אנרזיה

137,602
MMBTU

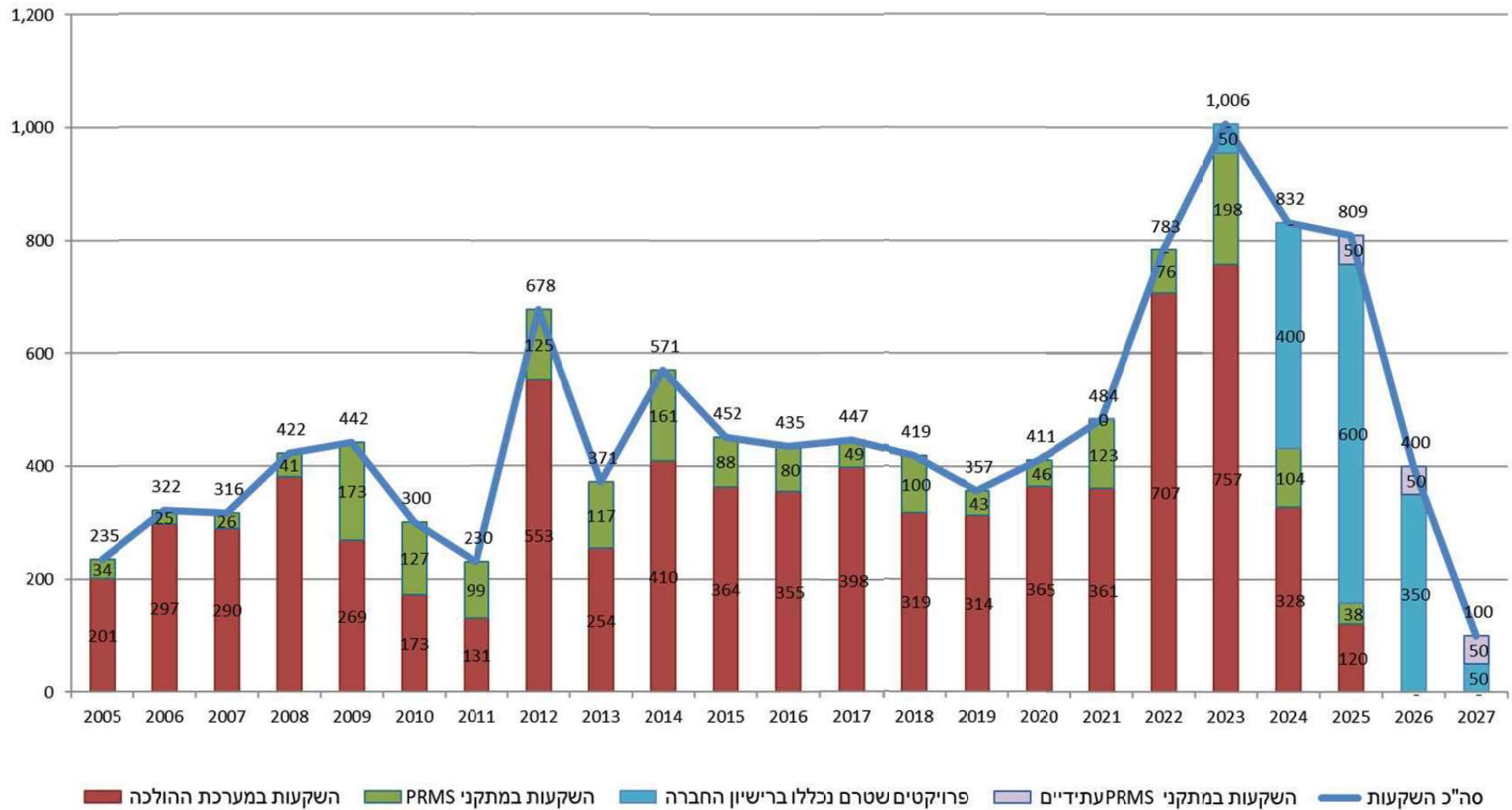
קיבולת תחומה
(לאו חלוקה)

צפי לגידול המערכת (קווים ותחנות) עד 2026

מערכת הולכת הגז הטבעי בישראל
צמיחת המערכת בין השנים 2004 - 2026



השקעות (מש"ח) במערכת ההולכה בשנים 2005-2027



אתיקה ארגונית

1

הקוד האתי

ה"אני מאמין" הערכי שלנו, מאגד בתוכו את העקרונות שמנחים אותנו בפעילות. שמירה קפדנית על עקרונות אלה מחזקת את חוסנה המוסרי החברי והכלכלי של החברה. פעילות זו, עוזרת לנו לשמור על רמת מקצועיות אשר מציבה אותנו כגורם מוביל במשק ועל ומתן שירות ברמה גבוהה, פנים ארגוני וחוצה לו. לפתח תרבות ארגונית בריאה, המושתתת על ערכים של אמינות, מצוינות, שיתוף פעולה ושקיפות ולהתמודד עם הסביבה העסקית ועם השינויים במשק האנרגיה בישראל

2

תכנית האכיפה

נועדה לוודא ציות של החברה, נושאי המשרה, העובדים ונותני שירותים בה, להוראות חוק ניירות ערך ומכלול הדינים הנוגעים ליישומם, לרבות, איסור שימוש במידע פנים, אופן אישור עסקאות עם בעלי עניין, ביצוע דיווחים לציבור ותקשורת עם רשות ני"ע. במהלך 2022 נערכו הדרכות ריענון שנתיות בנושא תכנית האכיפה בקרב כלל עובדי החברה, מנהליה, נושאי המשרה בה וכן נותני שירותים חיצוניים רלוונטיים. כמו כן, נבחנו נהלי התכנית ואופן יישומם ואושרו על ידי הדירקטוריון מספר עדכונים אשר נדרשו בהם. במהלך השנה פעלה הממונה ליישום תכנית האכיפה ושמירת האפקטיביות שלה בהתאם לתכנית השנתית

3

האיקרת הפנימית של נח"ס

מבצעת את הביקורת הפנימית בהתאם לחוק הישראלי, כשהיא מדווחת לדירקטוריון ולוועדת הביקורת שלו. פעילות הביקורת בחברה מאפשרת חיזוק פעולות הניהול, הפיקוח והבקרה, שיפור ויעול תהליכי העבודה וחסכון בכסף. תכנית העבודה של הביקורת הפנימית, מקיפה, מבוססת סיכונים וכוללת את התהליכים המהותיים בחברה

4

מזכירת החברה של נח"ס

אחראית לתקשורת שוטפת ולתיאום בין הדירקטוריון להנהלת החברה. בין היתר מופקדת מזכירת החברה על ניהול, תיאום ותיעוד של ישיבות הדירקטוריון, ועל האוריינטציה, ההדרכה והממשקים של דירקטורים חדשים. מזכירת החברה אחראית גם לתקשורת בין החברה לרשות החברות הממשלתיות וכן לדיווח לרשות לניירות ערך

ממשל תאגידי



נתג"ז הינה חברה בבעלות מלאה של מדינת ישראל, דהיינו חברה ממשלתית כהגדרתה בחוק החברות הממשלתיות, התשל"ה – 1975. בשנת 2018 רשמה החברה לראשונה אג"ח למסחר לציבור ולכן הינה תאגיד מדווח וכפופה גם לתקנות הרשות לניירות ערך

חוק החברות הממשלתיות קובע הוראות שונות וכללי ממשל תאגידי החלים על החברה כחברה ממשלתית, וביניהן הוראות בדבר הרכב הדירקטוריון ועבודתו, סמכויותיו, תנאי הכשירות של הדירקטורים ואופן מינויים, גמול הדירקטורים, וכללים להבטחת נכונות הדוחות הכספיים ודוח הדירקטוריון. הוראות זהות ונוספות לנושא ממשל תאגידי מופיעות בחוק החברות, תשנ"ט – 1999 והוראות אלו חלות על החברה בנוסף להוראות חוק החברות הממשלתיות

נתג"ז מיישמת את עקרונות הממשל התאגידי בהתאם למעמדה כחברה מובילה בתחום הגז הטבעי ובעלת הידע המקצועי והיחודי בתחום זה ומתוך הבנה, שהממשל התאגידי הוא כלי ניהולי המסייע לעמידה ביעדים אסטרטגיים וביניהם סיכונים וכן, ממשל תאגידי ראוי, צפוי למנוע מאבטחילה אירועים, שגופים רגולטוריים מתקשים לחשוף בדיעבד ושחשיפתם עלולה לגרום נזק רב לחברה

דירקטוריון החברה וועדותיו

במהלך שנת 2022 קיים דירקטוריון החברה (כולל ועדות) 47 ישיבות

ועדת ביקורת

דנה בדוחות הביקורת הפנימית, מוצגות לה התקשרויות הפטורות ממכרז פומבי, בוחנת ומאשרת עסקאות עם בעלי עניין

ועדת חדשנות

דנה באסטרטגיית החברה בתחום החדשנות, לרבות פרויקטים, שיתופי פעולה ותכניות פיתוח שונות

ועדת ניהול סיכונים, ביטחון ובריאות

בוחנת ומאשרת את הסיכונים האסטרטגיים שחלים החברה ואופן ניהולם, דנה בדוחות הבטיחות השוטפים ומעוקבת אחר עמידה בתכנית העבודה של תחומי ניהול הסיכונים, הבטיחות והביטחון

ועדת תשלום

מאשרת את תנאי כהונת והעסקת נושאי המשרה בחברה, במסגרת מדיניות התגמול של החברה, ואת הקשר בין ביצועים של הדרג הבכיר לבין התגמול המוענק לו

ועדת אגף ותקציב

דנה ומגבשת המלצות לדירקטוריון לגבי אישור הדו"חות הכספיים הערכות האומדנים בדוחות הכספיים, הבקורות הפנימיות, ונאותות הדיווח הכספי ממליצה לדירקטוריון על אישור התקציב השנתי והרב-שנתי ודנה במעקב אחר יישומו

- דירקטוריון החברה אחראי על התווית מדיניות החברה ומפקח על פעילותה הניהולית

- הנהלת החברה ממונה על יישום מדיניות זו בפועל ועל הדיווח השוטף לדירקטוריון

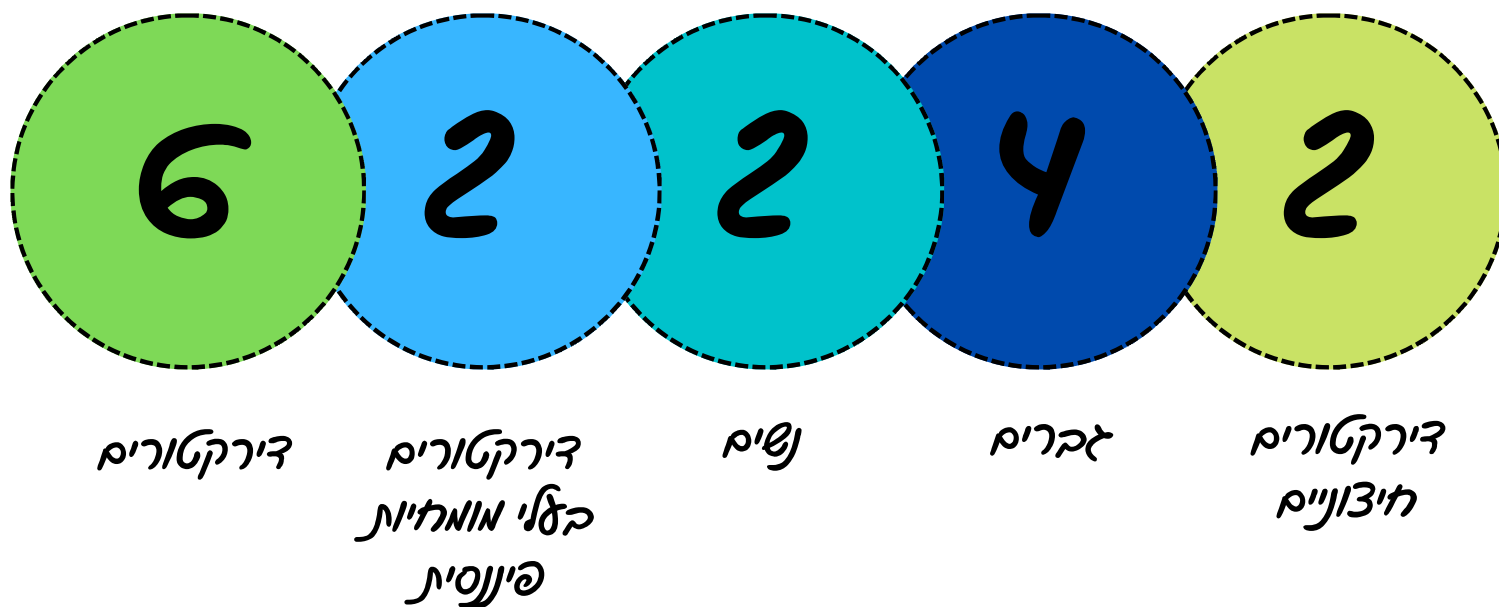
- חברי הדירקטוריון בנתג"ז ממונים ע"י שר האנרגיה בהתייעצות עם הוועדה לבחינת מינויים של רשות החברות הממשלתיות

- דירקטורים מועמדים בחברות ממשלתיות נבחרים מתוך מאגר שהוקם כחלק מפרויקט "נבחרת הדירקטורים"

- בשנת 2022 פעלו 5 ועדות דירקטוריון קבועות

הרכב הדירקטוריון

כיום בדירקטוריון החברה 6 דירקטורים, מתוכם, שני דירקטורים חיצוניים (על פי סעיפים 219 ג ו- 239 לחוק החברות, לפחות שני דירקטורים חיצוניים נדרשים לכהן בחברה), דירקטורית אחת ויו"רית דירקטוריון. חברי הדירקטוריון חותמים על הצהרת אי-ניגוד עניינים, ומתחייבים להימנע מניגודי עניינים בין פעילותם בחברה לבין פעילותם בתחומים אחרים.



ניהול סיכונים בר-קיימא

ניהול סיכונים בפרויקטים

במסגרת ניהול הפרויקטים של נתג"ז, קיים מנגנון לניהול סיכונים בפרויקט כדי להבטיח תהליכי זיהוי והפחתה של מכלול הסיכונים, לרבות סיכונים סביבתיים. האחריות הישירה לניהול סיכונים בפרויקטים מוטלת על מנהלי הפרויקטים ועל חברות הפיקוח המלוות את הפרויקט. בתחילת הפרויקט, מנהל הפרויקט אחראי למפות, לעקוב ולעדכן את הסיכונים הקיימים והפוטנציאליים, לפי שלבי העבודה. זיהוי הסיכונים וסיווגם נמשך לאורך כל תקופת הפרויקט ומוצג אחת לרבעון למנכ"ל החברה

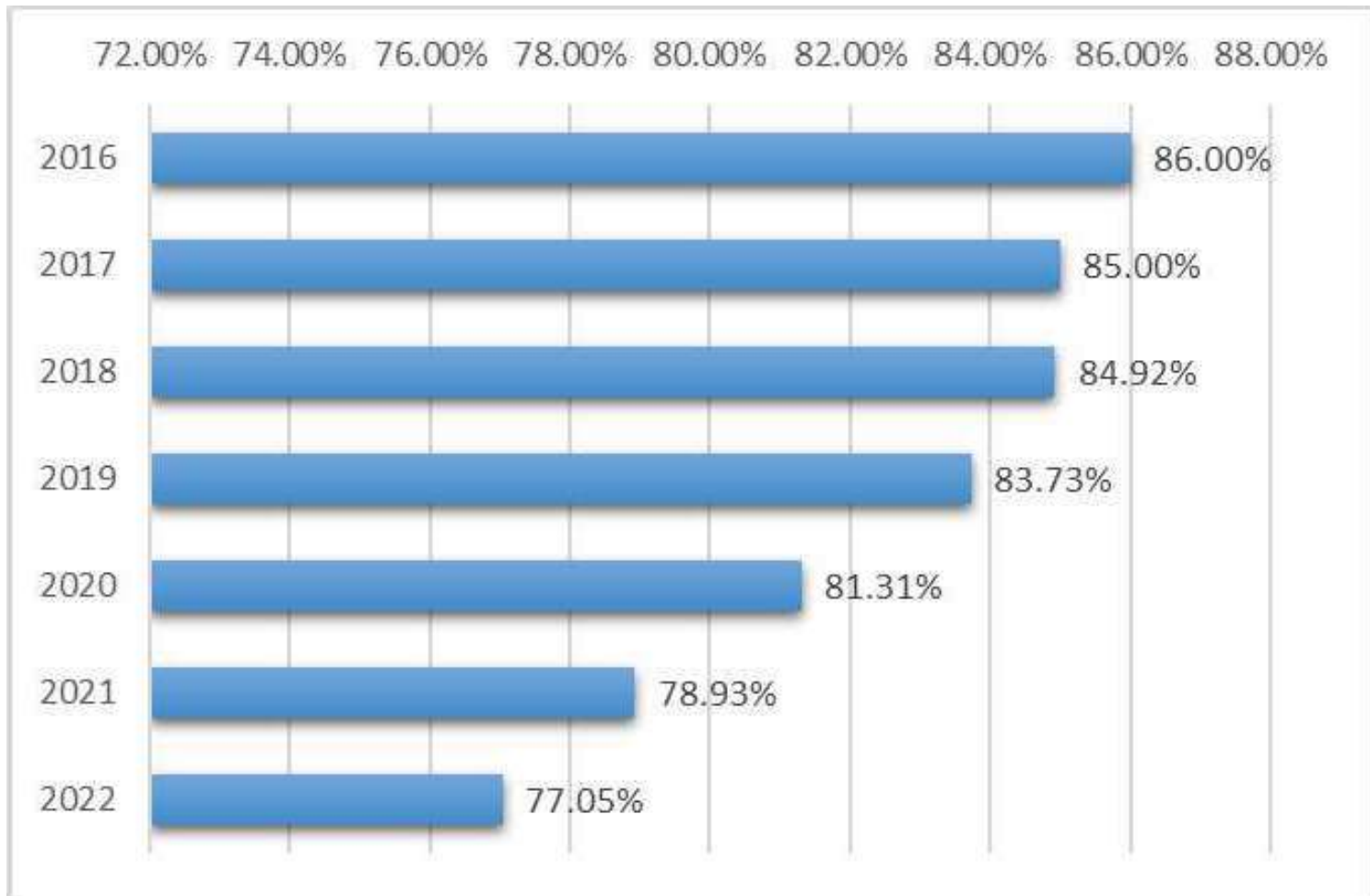
ניהול סיכונים ארגוני

על פי חוזר רשות החברות הממשלתיות, חברה ממשלתית נדרשת לקיים תהליך מסודר של ניהול סיכונים ולבסס מנגנוני בקרה. במסגרת זו, מוטל על הדירקטוריון לקבוע מדיניות לניהול סיכונים ולפקח על יישומה. במסגרת ניהול הסיכונים התאגידי, נתג"ז מתקפת את סיכוני המפתח שלה אחת לשנה, תוך התייחסות לחזון החברה, הקוד האתי שלה, יעדיה האסטרטגיים וערכיה. לאחר אישור דירקטוריון החברה, מוגדרת תכנית לניהול, טיפול ולהפחתת סיכונים, בפיקוח ומעקב הנהלת החברה והדירקטוריון. בשנת 2022 תועדפו 12 סיכוני מפתח. ההנהלה מינתה את המנהל המסחרי כאחראי לניהול סיכונים, המדווח ישירות למנכ"ל החברה ולוועדת ניהול הסיכונים של הדירקטוריון, בנוגע לזיהוי סיכונים ועל תוכניות הפחתת סיכון. בנוסף, תכנית הביקורת הפנימית השנתית לוקחת בחשבון את תיעדוף הסיכונים ברחבי החברה

ביצועים כלכליים

- נתג"ז הינה חברה בבעלות ממשלתית מלאה, כמצוין בחוק החברות הממשלתיות - 1975
- אג"ח סידרה ד' של החברה נסחרות בבורסה לניירות ערך בתל אביב החל ממאי 2018
- הדיווחים הכספיים של החברה נעשים בהלימה לדרישות תקני החשבונאות הבינלאומיים IFRS ועומדות בדרישות חוק ותקנות הרשות לניירות ערך, וחוק החברות הממשלתיות- 1975
- ליום 31 בדצמבר 2022, הון החברה הסתכם לסך של 1,626 מיליון ש"ח והחוב הפיננסי של החברה עמד על סך של 3,299 מיליון ש"ח
- החברה מממנת את תכנית ההשקעות שלה, בין היתר, מתעריף ההולכה, מגיוסי חוב ממשקיעים מוסדיים ומהציבור
- הביצועים הכלכליים של החברה משקפים את יכולתה לנהל את פעילותה השוטפת ומצביעים על איתנות פיננסית וברת קיימא

יחס חוב לנכסים



מערך הביטחון והחירום



- בהתאם להוראות הרישיון וחוק הסדרת הביטחון בגופים ציבוריים, מחויבת החברה בהגנה על מערכת ההולכה לרבות תוואי הצנרת ותחנות ההגפה וה- PRMS
- על מנת לעמוד בהנחיות גופי הביטחון, הקימה החברה בכל מתקני הגז הטבעי, מערכות הגנה פיזיות ובכלל זה, גדרות ושערים וכן מערכות התרעה ומערכות לצפייה מרחוק. כמו כן הקימה החברה מערך ביטחון בהיקף ארצי, הכולל מנהלי ביטחון מרחביים, סיורים רכובים חמושים לאורך תוואי המערכת ובין המתקנים ומוקד ביטחון ארצי, לשליטה על מערכות המיגון וניהול מערך הסיורים
- סיורי הביטחון מתבצעים בשגרה יום יומית, לאורך כל תוואי ההולכה ובין מתקני החברה, במטרה לאתר מפגעים, איומי טרור, פעילות פלילית ומניעת פגיעה בעובדי החברה ומתקניה
- מערך הביטחון והחירום ערוך למניעת פגיעה ומתן מענה מידי לכל אירוע חירום בתוואי ההולכה ומתקני החברה.
- סיירי הביטחון הם לוחמים בעברם הצבאי, שהוכשרו והוסמכו בהתאם לדרישות משטרת ישראל ומבצעים פעילות קבועה במהלך השנה לשמירה על כשירותם המבצעית. הסיירים מונחים על בסיס קובץ נהלים של אגף הביטחון והחירום, מנוהלים ומפוקחים ע"י חברת האבטחה המעסיקה אותם וע"י מנהלי הביטחון המרחביים
- אגף הביטחון והחירום מייחס חשיבות רבה לביצוע פעילות בראיה ברת קיימא, כך שיינתן מענה מרבי כנדרש, במינימום פגיעה ונזק לסביבת הטבעית

פיתוח תשתיות קיימות



ניהול הקיימות בנתג"ז

- ניהול הקיימות בנתג"ז הינו חוצה-ארגון וכולל את כל האגפים, המחלקות והתהליכים השוטפים
- תכנית הקיימות של החברה מוצגת לדירקטוריון אחת לשנה ומאושרת על ידו. התכנית כוללת יעדים מדידים ומעקב, המכוונים את העשייה האסטרטגית של החברה בנושאי הקיימות המהותיים לה
- תכנית הקיימות של נתג"ז נגזרת באופן ישיר מחזון הקיימות, המכתיבה את המיקוד עבור ההנהלה הבכירה, את הפעילות האסטרטגית של האחראית על התחום, ואת היעדים והמטרות של היחידות הארגוניות הקשורות לנושאי הקיימות, כדוגמת משאבי אנוש, כספים, רכש, שירות לקוחות ועוד
-
- סיכוני קיימות מהותיים נכללים במערך ניהול הסיכונים של החברה ומדווחים באופן שוטף להנהלת החברה ולדירקטוריון

אני מאמין - קיימות

שמירה על כתיחות העובדים

נתג"ז תייצר סביבת עבודה בטוחה למניעת אירועי בטיחות הדאגה לבריאות ולבטיחות העובד הינה ערך יסוד בתרבותנו

שמירה על הסקיבה

נתג"ז מחויבת לצמצום חתימת הקרקע של התשתית אותה היא מקימה ומפעילה, תוך מודעות סביבתית גבוהה של עובדי החברה ובעלי העניין הרלוונטיים לתהליך. נתג"ז תיישם עקרונות מנחים של צמצום צריכת אנרגיה, צמצום השימוש במשאבי טבע, שימוש בחומרים ממוחזרים ככל שניתן וניהול פסולת אחראי

העשרת ההון האנושי

עוצמתנו טמונה בעובדינו. נתג"ז תעניק לעובדיה ומנהליה סביבת עבודה נעימה, תומכת ומאתגרת, שתעצים את הפרט, ללא אפליית גיל ומגדר, תוך הקפדה על מחויבות לכבוד הדדי ופעולה מתוך תחושת שייכות

קידום חדשנות ויוזמות

נתג"ז תהיה ארגון לומד, יצירתי ומתחדש. זאת, על מנת לשמור על צמיחה מתמדת, יציבות עסקית ורווחיות תוך התייעלות בלתי פוסקת

דיאלוג עם בעלי ענין

נתג"ז שמה לה למטרה יצירת דיאלוג אמיתי עם כלל בעלי העניין, תוך מתן כבוד לזולת, הקשבה ולימוד צרכי הצד השני ופיתוח יחסי הגומלין

אנרגיה נקייה



במהלך השנים האחרונות, פועלת נתג"ז לשפר את היעילות האנרגטית של מתקניה. להלן דוגמאות מרכזיות:

- תחנת שואבה-מתקן גז ראשון בארץ "מאופס אנרגיה". התחנה נמצאת בלב אזור מוגן נופי. הפעלת התחנה דורשת חשמל ולכן, היה צריך להקים קו חשמל למרחק של מספר קילומטרים. כדי להקטין את הפגיעה בטבע, הוחלט על הקמת פאנלים סולאריים שמספקים חשמל לתחנה.
- חדשנות בתפיסת תכנון תחנות ה-PRMS - תחנות הורדת הלחץ מורכבות מקווי הפחתה יעודים ללקוח. בעבר לכל קו ייעודי הוקמה מערכת "מחליפי חום" ייעודית. לאחר בדיקות מעמיקות, הוחלט, כי ביצוע מערכת חימום משותפת אחת בכל תחנה תאפשר הקטנת תצרוכת החשמל
- חדרי הבקרה בתחנות ה-PRMS, צריכים להיות מקוררים 24 שעות ביום, 7 ימים בשבוע לכן, עלויות החשמל בתחנות אלו, גבוהות. כדי להקטין עלויות אלו, בוחנת החברה אפשרויות לביצוע בידוד תרמי בחדרים אלו במטרה להקטין עלויות החשמל. בימים אלו נמצאת החברה בניסוי מעמיק במספר תחנות: חדרה OPC, חדרה חופית, עמק הירדן ובאר טוביה. בשנים הקרובות יבוצע מעקב עלויות חשמל מפורט על מנת לוודא כדאיות כלכלית לנושא
- לאחרונה נבחן יישום של ציפוי תרמי בחדרי הבקרה (בתחנות צומת אנרגיה ואורות רבין) המורכב מחומר קרמי בעל איכות בידוד גבוהה, עמיד בפני לחות ועובש ומאפשר שימור טמפרטורה אחיד במבנה
- אמינות אספקת גז-על מנת לאפשר מערכת הולכת גז טבעי אמינה גם בעתות חרום, נרכשה תחנת PRMS ניידת נוספת, שתפקידה לגשר על פערי הזמנים שלוקח לתקן תחנת PRMS ובכך תאפשר רציפות תפקודית של המערכת. ההצבה נקבעת בעתות חירום
- כדי להקטין אירועים הפוגעים בתפעול השוטף של התחנות כתוצאה ממזיקים, בוצע רה-תכנון מערכות התקשורת והחשמל והן מותקנות בתוך מערכות איטום בשוחות תת קרקעיות (MCT ודומיה), מערכות אלו הותקנו בתחנות PRMS חדרה OPC, חדרה חופית, עמק הירדן ובאר טוביה

שמירה על המערכות האקולוגיות בים וביבשה

"חברת נתג"ז רואה את ייעודה בהקמת מערכת הולכת הגז הטבעי תוך מינימום השפעות סביבתיות ונופיות, ולכן, כבר בשלב התכנון מעורבים יועצים סביבתיים, אקולוגים וגיאומורפולוגיים המסייעים בעריכת תכנון הנדסי מתחשב בסביבה תוך ראיית צרכי העתיד. במסגרת זו נערכים סקרי צומח ובעלי חיים ונבחן המרקם האקולוגי, הנופי והסביבתי של הפרויקט ובהתאם נבחנות חלופות התכנון כך שתמנע ככל הניתן פגיעה בשטחים רגישים. החלופות מוצגות וחלופה נבחרת מאושרת אצל הרגלטור. בתכנון ניתן דגש על אלמנטים סביבתיים שונים ובהם:

- הנחיות מיוחדות לחציית נחלים תוך צמצום שטחי העבודה ושיקום בית הגידול הנחלי בתום העבודות
- הסטה מקומית של תוואי הגז ע"מ למנוע פגיעה בעצים
- קידום של תהליכי ניטור לבחינת הצלחת השיקום הנופי סביבתי
- ניתן דגש על פתרונות מבוססי טבע שיקטינו את עוצמת זרימת המים על הקרקע והארוזיה. כדוגמת טרסות מאבנים מקומיות
- נקבעות הנחיות להשבה ושיקום צמחייה מקומית המתאימה לאזור
- נקבעות הנחיות למניעת התבססות מינים פולשים
- מיקום תחנות הגז נקבע בין השאר ע"פ הנצפות והנראות שלהם



הקטנת שימוש בחומרים מתכלים

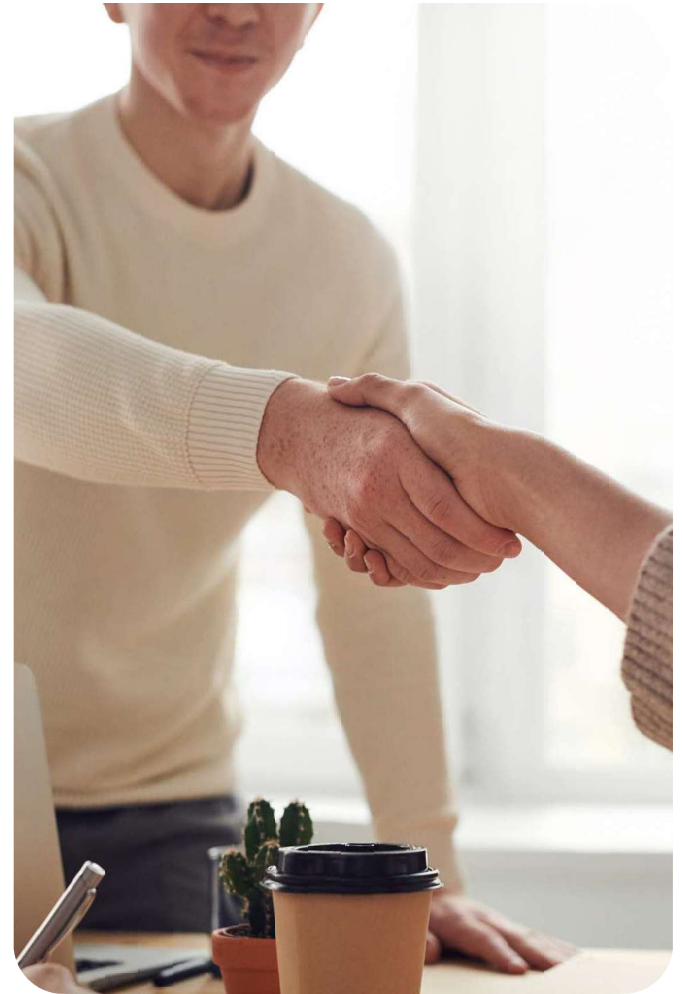
הקטנת בלאי חומרים- על מנת להקטין את כמות שלטי התחנות המודפסים ומוחלפים, עברה החברה להדפסת שלטים "בהדפסת משי". באמצעות שיטה זו, בלאי השלטים קטן יותר ואיכותם גבוהה יותר. בעבר היה נדרש להחליף שילוט לתחנות כל שנה ועתה ניתן יהיה לבצע זאת כל 5 שנים לערך. בנוסף, נעשה השנה ניסיון ראשון של הטבעת סמל נתג"ז בב יצוק כתחליף לשילוט הקיים

החברה עברה מהפכה בנושא שליחת חשבוניות לספקים, ועתה, 100% מהלקוחות מקבלים חשבונית במייל עם חתימה דיגיטלית, כתחליף לחשבונית מודפסת הנשלחת בדואר ישראל. לצורך כך עדכנו גם את הסכמי ההולכה מול הלקוחות

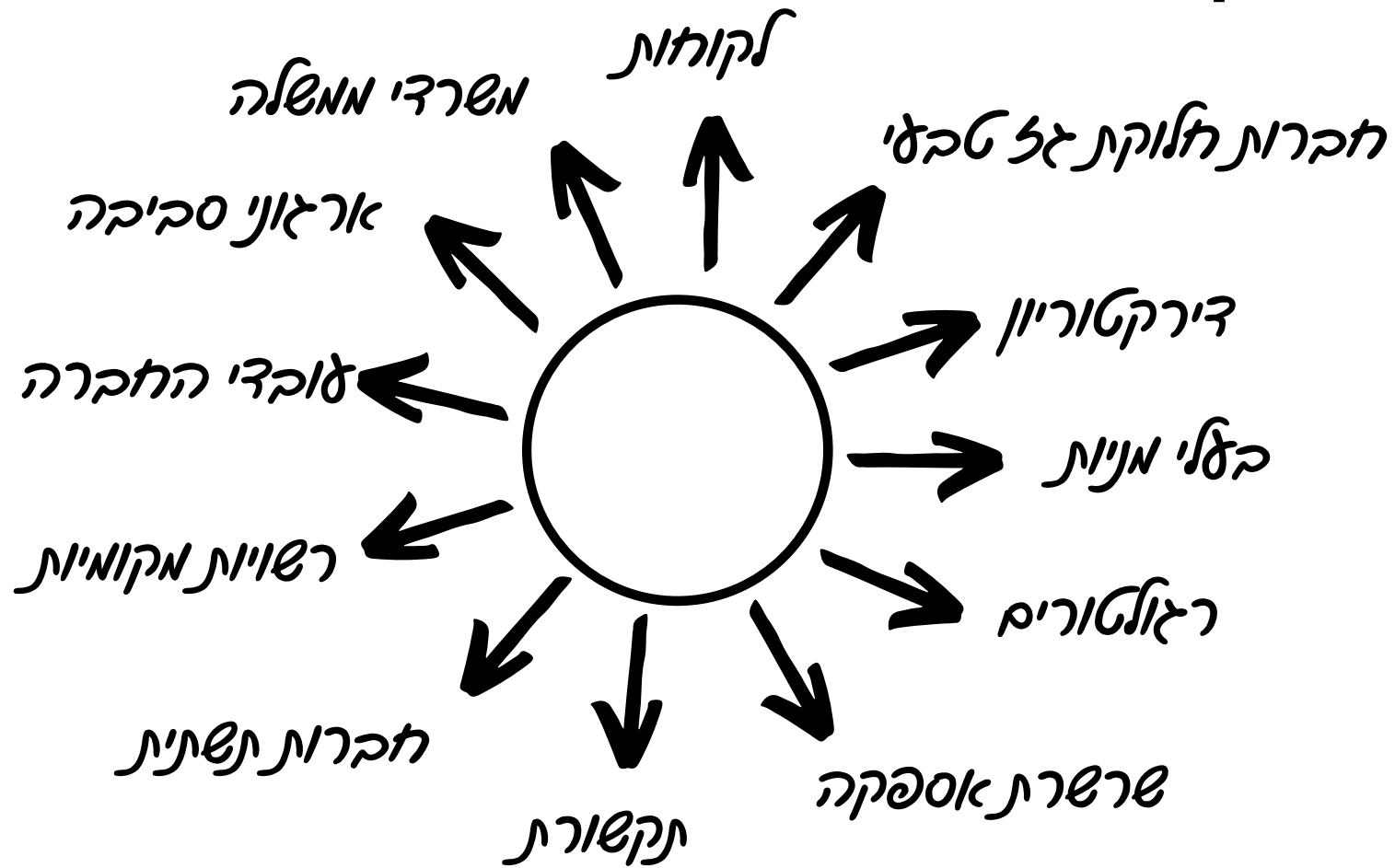
על מנת להקטין צריכה של חומרים טבעיים מתכלים, החליטה חברת נתג"ז לבסס את דרכי הגישה למתקנים בעיקר מחומר פסולת מחצבה ובניין ולהקטין את השימוש בחומרים טבעיים אשר מגיעים מהמחצבות

על מנת לצמצם את השימוש בנייר, הותקנו במכונות הצילום בחברה, מערכות אשר מאפשרות הדפסת רק לאחר העברת כרטיס עובד. כמו כן, קיימת עדיפות ברורה, להצגת המידע הנדרש ע"ג מסכים מאשר הדפסתו

דיאלוג עם מחזיקי עניין



מחזיקי עניין



יצירת דו-שיח מכבד, מלמד ומפתח

יצירת דו שיח עם מחזיקי ענין, הינו יסוד בסיסי וחשוב בהתנהלותה של חברת נח"צ, החל משלב התכנון המקדמי ועד לתפעול המערכת. ולכן, חברת נח"צ מבצעת דיאלוג לומד ומכבד עם כולל בעלי העניין- רגולטורים, אגפי החברה השונים, הועדות המקומיות, גורמי סביבה, בעלי קרקעות גופי תשתית, מושבים וקבוצים ועוד, להלן דוגמאות עיקריות:

- ישיבות קבועות כחלק מתהליכי עבודה עם המתכננים, צוותי התכנון הקמה רכב ותפעול Design Review, מקטין את הצורך בשינויים במהלך הפרויקט
- ישיבות קבועות עם לקוחות, בהרכב של כלל אגפי חברה: תפעול, ביטחון, הנדסה, הקמה, בטיחות, קשרי לקוחות, על מנת להתאים את התכנון לצרכי הלקוח בשלב מקדמי ככל הניתן
- ישיבות סדורות עם רשות הגז הטבעי על מנת להציג עמדה משותפת ככל הניתן בהיבטי תאום תוכניות ותשתיות
- ישיבות מקדימות עם רשויות התכנון וזאת על מנת להגיע מתואמים לדיונים פורמליים
- תהליכי העבודה בשלב התכנון כוללים היוועצויות רבות מקדימות עם כלל גורמי התכנון, ועדות, רט"ג, מועצות מקומיות, משהב"ט וזאת כדי שהתכנון יגיע מוכן בצורה הטובה ביותר למוסדות התכנון ולאישור. תהליך זה מגדיל את ההשקעה בשלב התכנון הראשוני, אולם מקטין את הצורך ברה-תכנון ובהתנגדויות
- השתתפות קבועה עם חברות תשתית מקבילות בפורמים של תאומי תשתיות, תאומי תכניות ואחריות תאגידית

פיקוח סביבתי בפרויקטים

על מנת ליישם את התכנון בצורה מיטבית, החליטה החברה שצוות ניהול הקמת הפרויקט יכלול מפקח סביבתי. תפקידו של המפקח הסביבתי, הינו ללמוד את הפרויקט בהיבט סביבתי, הכרת הרגולציה הקיימת ואנשי הקשר בקרב גופי הסביבה הרלבנטיים וביצוע בקרה אחר צוותי ההקמה כי הם פועלים בהתאם. בנוסף מתקיימים סיורים שבועיים בשטח ומועברים דו"חות פיקוח שוטפים לניהול הפרויקט ואגף התכנון

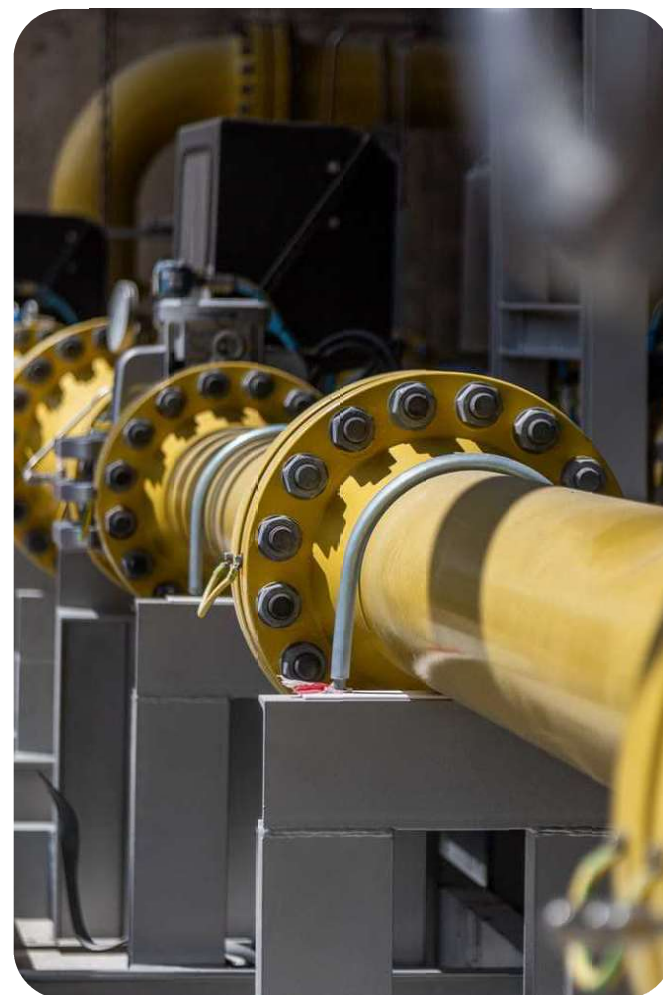
דיאלוג עם גורמי סביבה ורישוי

- חברת נתג"ז היא חברה לאומית ובפעילותה היא משפיעה על שטחים פתוחים רבים ועל אזורים רגישים, ולכן מחויבת לבחון תמידית את השפעותיה על הכלכלה, על החברה ועל הסביבה במדינת ישראל
- התכנון הסביבתי של צנרת ההולכה והתחנות הפרוסות ברחבי הארץ מתנהל בהתאם להנחיות תכנון מחייבות של החברה ושל הרגולטורים השונים
- חברת נתג"ז מקיימת דיאלוג מתמיד ושוטף וחותרת לשיתופי פעולה עם הרשויות האמונות על מרחבי הטבע בישראל כגון רשות הטבע והגנים, ארגונים סביבתיים, עמותות וגורמים רבים אחרים כל זאת מתוך אחריות לאומית ורצון לתכנון בצורה יעילה ולמזער את הפגיעה בסביבה בה אנו פועלים
- נחתמו עקרונות ומסמכי הבנות בנושא תאום ושיתוף פעולה הדדי, עם בעלי עניין כגון חברות תשתית, רשויות ניקוז, תאגידיים
- אנו מקפידים על הכנת סקרים סביבתיים טרם התכנון, תוך שילוב כלים מקצועיים ואובייקטיביים, אשר נועדו להעמיד בידי הרשויות, מוסדות התכנון וחברת נתג"ז את מירב המידע הנדרש על מנת לגבש עמדה מושכלת ומבוססת בנוגע לבחירת חלופות מועדפות לתכנון והשפעות הפיתוח ההנדסי המתוכנן על ניצול משאבי הטבע כגון קרקע, אוויר נקי, מים, עוצמת חשיפת התושבים למפגעים והאם הם סבירים ביחס לתרומתו הכלכלית והחברתית של כל פרויקט
- החברה מקצה משאבים כלכליים וניהוליים לצמצום ההשפעות שלה בתחום הסביבתי, ולכן משתמשת בשירותם של משרדי תכנון נוף ואדריכלים, המשולבים בתכנון כבר בשלביו הראשוניים, ומהווים בו גורם דומיננטי, המלווה בתכנון מדוקדק ומבוקר של העבודות

התנהלות מול רגולטורים

חברת נתג"ז עובדת בשיתוף פעולה מלא ובשקיפות עם הרגולטורים שלה, ובראשם משרד האנרגיה, רשות החברות הממשלתיות ורשות הגז. תכנית העבודה ותקציב החברה מדווח לרשות החברות הממשלתיות בהתאם לחזון החברה ויעדיה ולהחלטות הרגולטורים.

פעילויות מהותיות, מדווחות לרגולטורים הרלוונטיים באופן שוטף ומתקיים שיתוף פעולה מלא שבא לידי ביטוי באמצעות התייעצויות, מפגשים, דיונים משותפים, השתתפות בפורומים שונים וכדומה



אחזקה שוטפת



צוותי התפעול

- פועלים בשלושה מרחבים מרכזיים
- נותנים מענה מקצועי ומידי לתקלות
- מבצעים פעולות אחזקה שוטפת ואחזקת שבר בהתאם לתקנים בינלאומיים
- עומדים בלוחות זמנים לטיפול בתקלות בהתאם להחלטות רשות הגז

מרכז הבקרה הארצי של נע"ג

- נותן מענה שוטף 7/24 למול כל ספקי הגז הטבעי ולקוחות החברה בנושאים מגוונים:
- תפעול שוטף וטיפול בתקלות
- הקפדה על בטיחות
- ניהול ותפעול מערכות SCADA
- ניהול המערך המסחרי מול לקוחות, רשות הגז, וספקי גז
- הכנת סימולציות
- תפעול מערכות מחשוב מורכבות - EC , GMMS
- ניהול מערכת גז ברמת "בנק גז"

הלקוחות שלנו חשובים לנו

נתג"ז פועלת אל מול מחזיקי עניין רבים המשפיעים על פעילותה ומושפעים ממנה במישרין או בעקיפין, ולכן לאורך חיי הפרויקטים שבאחריותה ולאורך פעילותה השוטפת, החברה מקיימת דיאלוג עם מחזיקי העניין באמצעים שונים, כגון סקרים, הפצת מידע, התייעצות לתיאום ציפיות, הקשבה ומענה לפניית בכל האמצעים העומדים לרשותה.

מחלקת קשרי הלקוחות בחברה אחראית לגשר בין הלקוחות לבין אגפי החברה, בדגש על ליבת העשייה וייעודה של החברה. פעילותה מתמקדת בחיזוק קשרי הלקוחות, והטמעת תרבות שירותית

- החברה, באמצעות מחלקת קשרי לקוחות, מקיימת עם לקוחות החברה אינטראקציה אפקטיבית, אינטגרטיבית ואמינה, תוך הפעלת הגורמים המקצועיים בארגון, לשביעות רצון הלקוחות ומיצוב החברה כמקצועית בתחומה ומשמעותית במשק האנרגיה ולצורך שיפור מתמיד בפעילותה
- החברה פועלת לשיפור רמת השירות שהיא מספקת ללקוחותיה ע"י ניהול לקוחות בסטנדרט בינלאומי, כחלק מצמיחת נתג"ז לחברה משמעותית בשוק המקומי והאזורי
- החברה פועלת ליצירת תשתית לצמיחה ארוכת טווח וניהול קשרי לקוחות מקצועי ובר קיימא
- חברה הוגנת, ערכית ושירותית ולא כמונופול, מול לקוחותיה ובמרחב הציבורי, מתבצע תיאום ציפיות מלא מול הלקוח ומעקב ופיקוח אחר עמידה בהתחייבויות כלפיו
- במהלך שנת 2022, המשיכה החברה בייזום והובלת תהליכים לשיפור השירות ללקוח והטמעת מערכת CRM. זאת, לצורך "טיפוח" ו"שימור לקוחות", הבנת הלקוחות ונקיטת פעולות שנותנות מענה לצרכיהם ויצירת תמונה כוללת ועדכנית של מצב הטיפול בלקוח





קידום חדשנות





נהחדשנות היא חלק בלתי נפרד מפעילות החברה. החברה מעודדת יוזמות המקדמות חדשנות, בכל הרמות ובכל האגפים. תחום החדשנות מנוהל ע"י סמנכ"ל פיתוח עיסקי בשיתוף עם צוות מולטידיספלינרי, שבו נציגים מכל האגפים בחברה. תכנית העבודה השנתית בנושא החדשנות והפרויקטים שהחברה מקדמת, מוצגים לוועדת החדשנות של הדירקטוריון, שמפקחת ועוקבת אחר העמידה בה. חברת נתג"ז מסתייעת בייעוץ אסטרטגי לצורך ליווי ופיתוח מערך החדשנות בחברה.

תכנית העבודה של החברה בשנת 2022 כללה:

- חישה באמצעות סיב אופטי
- בחינת מצלמה לזיהוי דליפות גז
- הטמעת מערכת לניהול יוזמות ופרויקטים בחברה
- בחינת שימוש במשאבות חום ב PRMS
- בחינת שימוש בתאי דלק להגדלת אמינות חשמל
- בחינת יכולת סריקת תוואי הולכה על ידי רחפן אוטונומי
- הכנת החברה להולכת מימן

פיילוטים קיימים

פיילוט עם חברת פריזמה פוטניקס - חישה באמצעות סיב אופטי

נתג"ז מקדמת פרויקט ל זיהוי איומים לצינור הגז וכן איתור דליפות ומעקב אחר פעולות PIG ע"י חישה באמצעות סיב אופטי. לאחר שהפיילוט שבוצע הוכתר כהצלחה, בכוונת החברה להכיל את הפתרון כאמור על מקטעים נוספים של צנרת הולכת הגז.

פרויקט האימן

נתג"ז מתחברת למגמה העולמית בקרב חברות ההולכה ומכינה עצמה להולכת מימן שהינו דלק נטול פליטות. במסגרת מוכנות זו, התקשרה החברה עם חברת ההולכה ההולנדית המובילה את הנושא באירופה ומכינה תכנית אב להולכת מימן על גבי מערכת ההולכה של הגז הטבעי. במקביל, משתפת החברה פעולה עם גורמים שונים לבניית פיילוטים שונים של ייצור הולכה וצריכת מימן

H_2

ENVISION-תקן ירוק לתשתיות ברות קיימא



חברת נע"ג"5 הראשונה בארץ שמקדמת תקן ירוק לתשתיות ברות קיימא

תקן ENVISION, פותח ע"י אוניברסיטת הרווארד והמכון לתשתיות בת קיימא (ISI), המועצה האמריקנית להנדסה, והאגודה האמריקנית של מהנדסים אזרחיים (ASCE). התקן מאפשר להעריך איכות של פרויקטי תשתיות בראיה קיימות כוללנית של מחזור חיי המוצר, משלב התכנון ועד ההקמה והתפעול. במסגרת זו נבחן הפרויקט בהתאם ל-64 אינדיקטורים המחולקים ל-5 קבוצות (שיפור איכות החיים, מנהיגות, שימוש במשאבי טבע, העולם הטבעי, עמידות המערכת לשינויי אקלים). תהליך קבלת הציון הסופי נקבע לאחר הגשת המסמכים בפורמט הנדרש וקבלת ומשוב מנציג מלווה של ארגון ISI. בשנת 2019 קיבלה חברת נתג"ז את ההחלטה ברצונה לקבל משוב חיצוני אשר בוחן את הקיימות בפרויקטים אותה היא מתכננת ומבצעת. שנת 2021 כללה הרבה מאוד עבודת לימוד, ובחינת התקן, הדרכת חברות ניהול הפיקוח ומנהלי פרויקטי הקמה וקבל תוצרים שוטפים לאורך כל הקמת הפרויקט קרית גת-אשל הנשיא בשנה זו הוגשו דו"חות לאירגון ISI והתקבלה התיחסות ראשונית למסמכים שהועברו. אנו צופים כי במהלך שנת 2023 נהיה לקראת סיום פרק זה והקבלת משוב סופי לעמידה בתקן



שמירה על בטיחות העובדים והקבלנים





ניהול הבטיחות והגיהות התעסוקתית בנתג"ז

כולל את תחומי הבטיחות, הבריאות והסביבה ומפוקח ע"י הנהלת החברה ע"י הדירקטוריון.

לחברה קיימת תכנית לניהול בטיחות גהות וסביבה שמתעדכנת באופן תדיר בהתאם לעדכון התקינה ולפיה פועלים שאר אגפי החברה.

בנוסף, קיימת ועדת הבטיחות, שבה חברים נציגים מכל כל האגפים (נציגי הנהלה ונציגי עובדים), עוסקת בכללי התנהגות, נהלים, קווים מנחים ודרישות הדרכה והסמכה לנושאים המזוהים כהיבטים עיקריים על מנת להבטיח סביבת עבודה בריאה ובטוחה לעובדים בתפקידים השונים.

הועדה דנה בנושאים, כגון: נהלי בטיחות והוראות עבודה, ציות לחוק, ניהול סביבתי, חומרים מסוכנים, בטיחות קבלנים, רעש, עבודה בגובה, חשמל וציוד חשמלי, בנייה בטיחותית, ציוד מגן אישי, נגישות, בטיחות באירועים, בטיחות בתחזוקה, בירור סיבות ונסיבות של תאונות עבודה והמלצה על אמצעים למניעתן, ייזום פעולות למניעת תאונות עבודה, הן במישור הטכני והן במישור ההסברתי ועוד



ניהול הבטיחות בפרויקטים ובאחזקה השוטפת

הקמת מערכת ההולכה לגז טבעי, תפעולה ואחזקתה מתבצעים על-פי תקנים בינלאומיים מהמחמירים ביותר, לרבות התקן ההולנדי NEN 3650 והתקן הגרמני לתפעול ולאחזקה DVGW. כל זאת, בשילוב אמצעים טכנולוגיים ולוגיסטיים מורכבים ומתוחכמים

נושא הבטיחות הינו יעד עיקרי במסגרת עבודות ההקמה והאחזקה השוטפות של מערכת ההולכה. בשל המאפיינים של גז טבעי, החברה פועלת תוך הקפדה על חוקי הבטיחות בטיפול בגז עצמו והולכתו במערכת. במקביל, עובדי החברה עוברים באופן שוטף הכשרות בבטיחות ורענונים בתחום, כאשר לרשות לקוחות החברה וכלל האזרחים עומד מוקד חירום, הפועל 24 שעות ביממה, 7 ימים בשבוע

ההקפדה על עמידת המערכת בדרישות בטיחות בני אדם, סביבה ונכסים באה לידי ביטוי לאורך כל התהליך. כך, לדוגמה, בכל מתקן במערכת, כבר בשלבי התכנון הקפדני מזהים כל הסיכונים וכן תרחישי כשל שונים. לאחר ניתוחם וחישובם, נקבעים רמות הסיכון, ההגבלות ומרחקי הבטיחות הנדרשים בכל אזור מאופיין

מדיניות הבטיחות והבריאות התעסוקתית

מדיניות החברה, היא לקיים תהליכי עבודה שלא יפגעו בבטיחותם ובבריאותם של העובדים והציבור. ולכן, החברה משקיעה משאבים כדי לקדם את מקום העבודה בנתג"ז, כמקום בטוח ובריא לעובדיו, לאורחיו, לקבלנים, לנותני שירותים מטעמו ולסביבה. לכן החברה אימצה תקן 45001 למערכת ניהול בטיחות ובריאות ותקן ISO 14001, לניהול איכות הסביבה. כמו כן, החברה הגדירה מדיניות בטיחות, בריאות התעסוקתית והסביבה עליה חתמו כלל מנהלי החברה וניתן דגש לקשת רחבה של פעילויות שיתמכו במימוש המדיניות כגון הטמעת מדדי OSHA בפעילויות החברה ופרויקטים בהקמה (באמצעות הקבלנים), כך שכל פרויקט נמדד באופן חודשי בנפרד. נתוני המבדקים נשמרים ומתועדים. במהלך שנת 2022 החברה עמדה ביעדי הבטיחות שהציבה לעצמה:

מדדי החברה בתחום הבטיחות- עובדים

2022		2021		2020		2019		יעדים
בפועל	יעד	בפועל	יעד	בפועל	יעד	בפועל	יעד	תדירות תאונות שגרמו לאובדן ימי עבודה
0.5	1.1	0.6	1.1	0.6	1.1	1.3	1.1	

בטיחות קבלנים

היבטי בטיחות וגהות תעסוקתית נכללים בכל הסכמי המסגרת וההתקשרויות עם ספקי החברה. בשנת 2021 החלה החברה לבחון קבלנים שעובדים בפרויקטים של נתג"ז בהיבטי איכות, בטיחות וסביבה בשטחי התארגנות ולאורך הפרויקט וזאת במטרה לעלות את רמת המודעות ואיכות הפרויקטים. הפרויקטים נבדקים לפחות פעמים בשנה ע"י צוות אגף בטיחות ואיכות סביבה ומוצגים להנהלת החברה לצורך שיפור האיכות והענקת תעודות לקבלנים המצטיינים.

מדדי החברה בתחום הבטיחות- קבלנים

2022		2021		2020		2019		יעדים
בפועל	יעד	בפועל	יעד	בפועל	יעד	בפועל	יעד	
0.4	2	0	2	1.3	2	0.86	2	תדירות תאונות שגרמו לאובדן ימי עבודה

בטיחות בתעבורה

חברת נתג"ז פועלת בכל רחבי מדינת ישראל וזאת על מנת לתת מענה מיטבי בהתאם לרגולציה הקיימת. בשנת 2022 נסעו בממוצע, כ- 49,000 ק"מ לרכב. כמות זו של נסיעת מצריכה טיפול הדוק על חיי העובדים, בטיחותם וכן על איכות הרכבים ותחזוקתם. לכן, תחום הבטיחות בתעבורה מנוהל ע"י קצין בטיחות התעבורה, המבצע מעקב שוטף אחר הרכבים, רישיונות העובדים, הדרכות שנתיות, ותפעול תקלות. מתוך חשיבה על הסביבה והרצון להקטין את טביעת רגל פחמימנית, החלה החברה בשנת 2021 להעביר את רכבי החברה לרכבים היברידים:

שנה	מס' רכבים	היברידים	בנזין	דיזל	חשמלי
2020	110	30	62	18	-
2021	136	39	80	17	-
2022	116	31	51	31	3



אחריות בשרשרת אספקה



ספקי החברה

לנתג"ז 732 ספקים ונותני שירותים, בתחומים שונים ומגוונים, הנותנים מענה לכל שלבי הפעילות השוטפת- תכנון, הקמה, תפעול וליחידות המטה התומכות בתהליכים ולכן האחריות שלנו כלפי אותם עסקים עצומה מחד ואידך יש לנו את הדרישה כי יעבדו בצורה הוגנת ועל פי תקני איכות, בטיחות וסביבה

הספקים שלנו מחויבים להחזיק בהיתרים, הרשאות ואישורים תקינים, תקפים ורלוונטיים לעיסוק שלהם. נוסף על כך, נתג"ז בוחנת את יציבותם הכלכלית לפני ההתקשרות. אנו מקפידים לדרוש מהספקים שלנו עמידה בתקנים בנושאים סביבתיים וחברתיים כחלק ממדיניות החברה ומאחריותה כלפי תושבי מדינת ישראל

במכרזי רכש צנרת, החברה דורשת מקבלניה לעמוד בתקני ISO ובמסגרת בדיקת איכות ההצעות – נבדק כי הספק עומד בפרוצדורות HSE Health Safety and Environment

מוסר תשלומים

תנאי התשלום לספקים הינו בהתאם לחוק מוסר התשלומים, שנכנס לתוקף בשנת 2018 כמוגדר בהסכמים מולם ולפיו, תנאי התשלום בהתקשרויות שנכנסו לתוקף לאחר תחולת החוק הם שוטף+ 30 מלבד ספקי הקמה והנדסה שבהם יש לנו היתר מיוחד לתנאי תשלום גבוהים יותר. אנו בימים אלו מעדכנים תנאי תשלום גם בהתקשרויות שהחלו לפני שהחוק נכנס לתוקף לגבי ספקים שאינם בתחומי הקמה והנדסה

החברה מאפשרת לספקים לשלוח לה חשבוניות ממוחשבות החתומות בחתימה דיגיטלית כחלופה לחשבוניות מודפסות המגיעות בדואר ישראל. נכון להיום, כ- 20% מספקי החברה מעבירים את החשבוניות באמצעות המייל. הדבר המשפר בצורה משמעותית את השרות הניתן לספקי החברה במקביל לחסכון בניירת הן מצד החברה והן מצד ספקיה



פיתוח ההון האנושי



תודה רבה לכל עובדי
נח"צ, שפועלים במסירות
ובאמונה שלמה להקמת
תשתית הולכת גז
בטוחה, אמינה, עם מעוף,
ומחשבה לדורות הבאים,
תוך הבנת הצורך בתכנון
הקמה ותפעול תשתיות
בנות קיימא



טיפוח ההון האנושי

- חברת נתג"ז מאמינה כי הכוח המניע את הצלחת הארגון הינו ההון האנושי.
- פיתוח ההון האנושי מתייחס לכל מגוון ההיבטים של העובד/המנהל בארגון בכל מחזור חייו הארגוניים. מרגע הקליטה, דרך הכשרה וכניסה לתפקיד, הכוונה ופיתוח מקצועי ואישי במרחב המקצועי, קידום והתפתחות בארגון ואף ליווי בפרישה.
- לצד ההיבטים המקצועיים, חברת נתג"ז אף מלווה את העובדים בהיבטים האישיים אל מול כל צרכי הפרט (ברגעי שמחה: חתונה, לידה, עליה לכיתה א', גיוס לצה"ל, ואף ברגעי צער או התמודדות עם משברי החיים)
- החברה מקדישה משאבי זמן וחשיבה ליצירת מקום עבודה שטוב לעבוד בו, הן בהשפעה על התרבות הארגונית והן בהשפעה על סביבת העבודה, תוך התייחסות להכלה, גיוון ואחריות לסביבה.
- עובדי ומנהלי חברת נתג"ז מובילים מומחיות בתחומי הגז הטבעי ואף מקור וכתובת מקצועית במדינת ישראל ללמידה והשפעה.
- החברה תמשיך להוביל, להשפיע ולקדם מהלכים שיצמיחו את ההון האנושי בחברה להישגים פורצי דרך בשנים הבאות

פיתוח עובדים ולמידה ארגונית

חברת נתג"ז שמה במרכז העשייה את התפתחות העובדים והמנהלים, מתוך אמונה ותפיסה, כי בעת הנוכחית ובקצב השינויים הגובר בתחומי ליבת החברה – תשתיות ואנרגיה, יש לחזק, לחדש, לרענן ולפתוח את העובדים והמנהלים באמצעות תכנית למידה מגוונת, אשר משלבת פתרונות למידה מותאמים בהתאם לצרכים (הן פרונטליים והן דיגיטליים, הן בארץ והן בעולם). נתג"ז רואה חשיבות עליונה בחידוש ידע, פיתוח כיווני למידה חדשים ואפיקים מותאמים לצרכים בעידן זה

בשנת 2022 באוצר 3,960 שעות הדרכה, באמצעות אצוברה כ-26.4 שעות למידה

להלן מעט מן הפעילויות, אשר התקיימו בשנת 2022:

- קורסי ריענון בתקן גרמני DVGW
- סדנת מיומנויות משא ומתן ניהול והתנהלות במציאות מאתגרת
- קורס בודק/מתקין מז"ח
- הדרכות עבודה בגובה
- הדרכות מגישי עזרה ראשונה
- ציוותי חירום לחילוץ והצלה
- קורס בטיחות חשמל
- יום עיון סיכוני קרינה אלקטרומגנטית
- ימי אסטרטגיה להנהלת החברה
- ועדת אנרגיה, כנס תחזיות, מערכות אש
- קורסי חוסן והקשר למנהיגות והובלת עובדים
- ייעוץ וליווי מנהלים בכניסה לתפקיד ניהולי
- הדרכות היערכות החברה למצב חירום
- הרצאה להגברת המודעות לשיוויון זכויות לאנשים עם מוגבלות נפשית
- קורס בודק/מתקין מז"ח



טעימה מפעילויות רווחה...

- מסיבת פורים לעובדי החברה ובני/בנות זוגם
- חגיגת שבועות
- נופש חברה לעובדים ובני משפחותיהם בכפר הנופש רמות
- הרמת כוסית בראש השנה בזאפה הרצליה עם הופעה של נעם חורב
- יום גיבוש לעובדי החברה בירושלים ועמק האלה
- מסיבת חנוכה לעובדי החברה וילדיהם
- חגיגת מונדיאל וצפייה במשחק רבע הגמר
- יום האישה בדורים איילנד לנשות החברה

15 בכירים
25 מוחרגים שאינם בכירים
110 תחת הסכם קיבוצי



150 עובדים
160 תקן



עזיבת עובדי ליבה (12) - 8%
עזיבה כללית (18) - 12%
גיוס עובדים (21) - 14%
גיוסים פתוחים (10) - 15%



32 נשים
118 גברים



4.79% בעלי מוגבלויות (5% באוכלוסייה)
0.68% החברה הערבית (20% באוכלוסייה)
1.37% בני העדה הדרוזית (1.6% באוכלוסייה)
2.74% בני העדה האתיופית (1.7% באוכלוסייה)



ועוד קצת סטטיסטיקה....

מתק ממוצע - 7.6

ממוצע השכלה - 15.04

פער השכר בין הזקוה לנמוך 100% משרה = 5.22

פערי שכר נשים גברים (אלא בונוסים) יחס גברים נשים = 1.02

