

2023

דוח סביבה,
חברה וממשל
תאגידי

נתיבי הגז הטבעי לישראל
ISRAEL NATURAL GAS LINES







דבר היו"ר

אני גאה לקחת חלק ולהציג בפניכם את דוח ה-ESG של נתיבי הגז הטבעי לישראל, המפורסם לראשונה מאז נוסדה החברה. אני מזמינה אתכם לקרוא את הדוח, ללמוד על העשייה שלנו, ולהכיר ואת האנשים מאחוריה. דוח זה משקף את מחויבותה ארוכת השנים של החברה בתחומי הסביבה, החברה והממשל תאגידי ואת האופן בו עובדינו ומנהלינו פועלים להבטחת עצמאות ובטחון אנרגטי למדינת ישראל, ולהובלת המשק לאנרגיות נקיות יותר ומתחדשות.

מלחמת "חרבות ברזל" מציבה אתגרים משמעותיים לחברה ולעובדיה, כמו גם לכלל החברה הישראלית והמשק. בתקופה מאתגרת זו בלטו אזרחים ואזרחיות לצד אנשי ונשות כוחות הביטחון, בהם גם עובדי החברה, שפעלו בנחישות ובערבות הדדית מעוררת השראה.

החברה פעלה לתמיכה בעובדיה תוך שמירה על רציפות תפקודית של מערכת ההולכה, שאפשרה את תפקודו הרציף של משק האנרגיה הישראלי. כל זאת נעשה תוך שיתוף פעולה עם משרד האנרגיה, לקוחותינו וספקינו. התנהלותה הארגונית לאורך השנים הוכיחה את יעילותה ואפשרה לחברה להתמודד היטב עם מצב החירום. השנה האחרונה חידדה את חשיבות העצמאות והגיוון האנרגטי למדינת ישראל ואת תפקידה המרכזי של נתג"ז במשק האנרגיה.

מאז הקמתה, נתג"ז עומדת בחזית פיתוח משק הגז הטבעי בישראל. בתוך פרק זמן קצר, הצליחה החברה להקים מערכת הולכה מהמתקדמות בעולם,



דבר המנכ"ל

דוח ה-ESG של חברת נתיבי הגז הטבעי לישראל ("נתג"ז") לשנת 2023 מסכם שנה מורכבת, מאתגרת ומשמעותית מהיבטים רבים כשבראש ובראשונה התמודדות עם השלכות מלחמת "חרבות ברזל", לצד שמירה על רציפות תפקודית ואמינות מערכת הולכת הגז הטבעי.

נתג"ז שואפת להבטיח לישראל עתיד חדשני ובר קיימא, לשמר את עצמאותה האנרגטית של ישראל תוך קידום המעבר לאנרגיה מתחדשת למען כלל האזרחים ולמען הדורות הבאים. החברה פועלת ללא פשרות כדי להמשיך מורשת מפוארת של מצוינות תפעולית, למען שמירת בטחונה האנרגטי של מדינת ישראל, ומחויבת לשמור על רציפות תפקודית, בשגרה ובחירום, למען אזרחי ישראל וצמיחת כלכלת המדינה.

בשנת 2023 המשיכה החברה בקידום חיבור הסבה של תחנות כוח פחמיות וצמצום השימוש בפחם. במהלך השנה הוגז ה-PRMS המחבר את מחז"מים 70 ו-80, שאמורים להחליף את היחידות הפחמיות 4-1 בתחנת הכוח אורות רבין. כמו כן השלימה החברה את חיבור היחידה המוסבת הראשונה בתחנת הכוח רוטנברג.

בנוסף, בשנים 2023 ו-2024 קידמה החברה את השתלבותה במשק המימן המתפתח, כחלק ממדיניות משרד האנרגיה לשנת 2050 להפחתת פליטות

פחמן ולהגברת השימוש במקורות אנרגיה מתחדשת, להפקת חשמל לתעשייה ולתחבורה, לרבות קבלת החלטת ממשלה ועדכון תקנון החברה לשינוי מטרותיה כך שתוכל לעסוק גם בתחום המימן. בתוך כך, הכינה החברה תוכנית אב להולכה עתידית של מימן על גבי רשת ההולכה של הגז הטבעי והיא מקדמת הקמה של עמק מימן בישראל.

נתג"ז, כחברה מובילה בתחום האנרגיה מחויבת להיות לא רק יעילה ושירותית, אלא גם מתקדמת וחדשנית ולכן ממשיכה לבחון כל העת פרויקטים נוספים להרחבת מערכת ההולכה ופרויקטים לטובת היצוא האזורי.

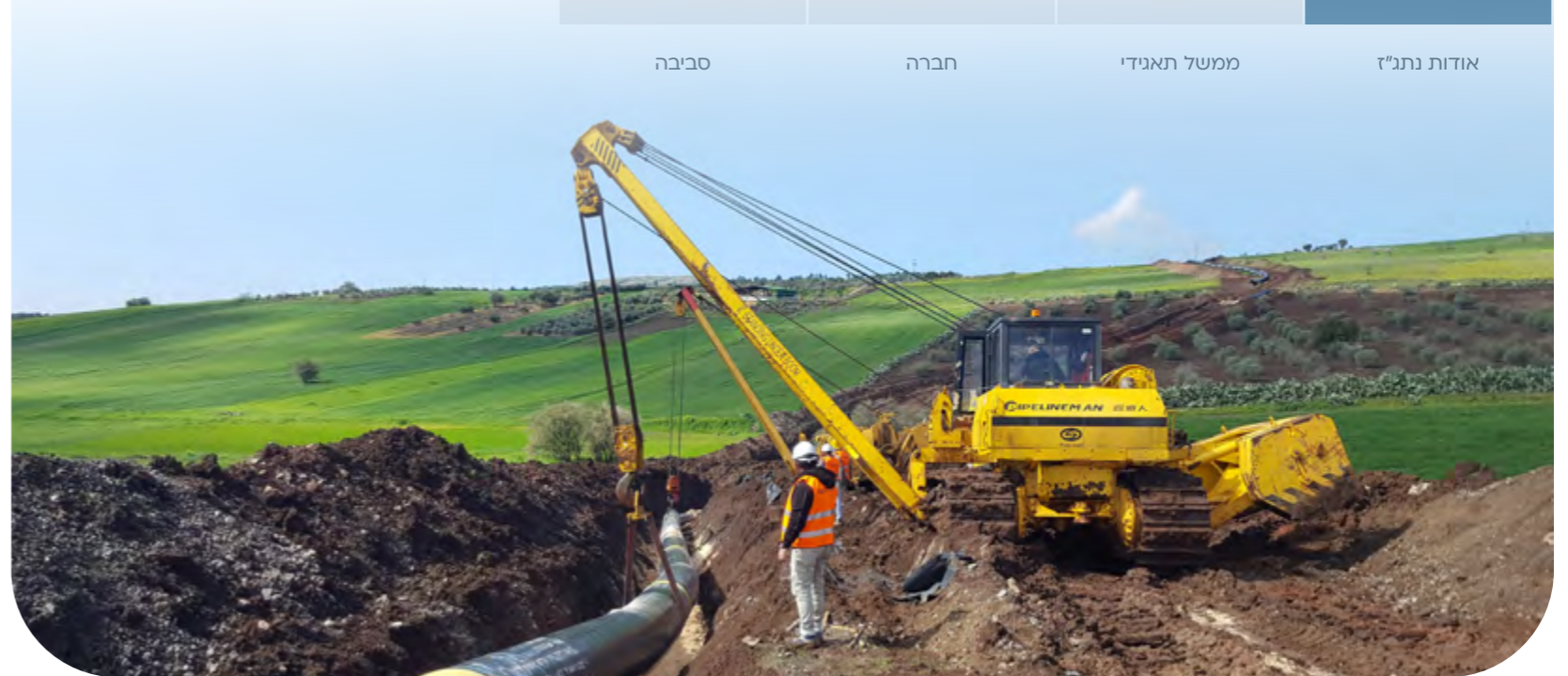
גם השנה החברה המשיכה לפעול ולקדם פרויקטים חשובים ומורכבים ולעמוד ביעדים שהציבה לעצמה ובמחויבויות שלה כלפי הלקוחות וכן לקידום המשאב האנושי שלה.

ברצוני להודות לעובדי ומנהלי החברה אשר לקחו חלק בעשייה ובהשלמת דוח זה.

שמואל תורג'מן

מנכ"ל





אודות נתג"ז

חברת נתיבי הגז הטבעי לישראל אחראית על הקמתה והפעלתה של מערכת הולכת הגז הטבעי ברחבי מדינת ישראל ועל חיבורה למדינות שכנות. דרך מחויבותה לפעול באופן המקצועי, האמין והבטוח ביותר, מציבה נתג"ז את הגז הטבעי בחזית משק האנרגיה והתשתיות בישראל.

נתג"ז הינה חברה ממשלתית, בבעלות מלאה של מדינת ישראל, אשר נוסדה בשנת 2003 על פי החלטת ממשלה אשר מכוחה הוענק לחברה, בשנת 2004, רישיון להקמה ולהפעלה של מערכת הולכת גז טבעי עד לשנת 2034. כבעלת רישיון הולכה, אחראית החברה על הולכת גז טבעי מספקי הגז הטבעי לצרכנים,

¹ חוק משק הגז הטבעי (תיקון מס' 13), התשפ"ד-2023

כאשר ההולכה מתבצעת באמצעות חיבור צרכנים ישירות למערכת ההולכה או באמצעות חיבור לרשתות חלוקה של בעלי רישיונות חלוקה. בשנת 2023 התקבל תיקון לחוק משק הגז אשר הסמיך את שר האנרגיה להאריך את רישיון ההולכה לתקופה של 15 שנים נוספות. נתג"ז כפופה לגופים רגולטורים שונים לרבות רשות הגז הטבעי ("רשות הגז"), רשות החברות הממשלתיות, המועצה לענייני משק הגז הטבעי, משרד האנרגיה, רשות הביטחון, רשות ניירות ערך, הממונה על השכר והחשב הכללי במשרד האוצר.

מאז היוסדה, פועלת החברה להקמה מקצועית, פיתוח מתמיד ותפעול מהימן של מערכת ההולכה הארצית. הקמת מערכת ההולכה, תפעולה ואחזקתה מתבצעים על-פי תקנים בינלאומיים מהמחמירים ביותר, בשילוב אמצעים טכנולוגיים ולוגיסטיים מתוחכמים תוך דגש לנושא הבטיחות כערך עליון. בפעילותה של נתג"ז ישנה תרומה כלכלית וסביבתית משמעותית למשק הישראלי, זאת בשל יתרונותיו המובהקים של הגז הטבעי על פני דלקים ומקורות אנרגיה אחרים (כמו מוצרי נפט ופחם). בפן הכלכלי, מחירו זול ונצילותו גבוהה יותר, כך שהשימוש בו מפחית בעשרות אחוזים את עלויות ייצור האנרגיה תוך חיסכון מובהק של מיליארדי שקלים בשנה למשק הישראלי. בפן הסביבתי, שימוש בדלקים פוסיליים אחרים, כמו מוצרי נפט ופחם, כרוך ברמה גבוהה של זיהום אוויר שמתבטא בפליטת חלקיקים וגזים לאוויר וגזי חממה לאטמוספירה. כאשר נפליטים גזי החממה לאטמוספירה הם כולאים בתוכם קרינה אינפרא-אדומה ובכך תורמים להתחממות כדור הארץ. לעומת זאת, תהליך הפקת חשמל, חום ואנרגיה מכאנית מגז טבעי הינו נקי יותר וכרוך בפליטה מופחתת של גזי חממה. כך למשל, בעת שימוש בסולר או פחם מדד זיהום האוויר כתוצאה מפליטת גז החממה "תחמוצות החנקן" עומד על 100 אחוזים ואילו בעת שימוש בגז טבעי עומד המדד על 20 אחוזים בלבד. יתרון נוסף, שימוש בגז טבעי כמקור דלק לתחנת חשמל מאפשר ניצול מיטבי של משאבי קרקע, שכן תחנה מסוג זה מצריכה כשליש משטחה של תחנה פחמית. הגז הטבעי מגיע בצינור הישר לתחנה ונצרך באופן מידי כך שנחסכת הקצאת השטח הדרושה לאחסון פחם.

כ-70% מהחשמל בישראל מיוצר כיום באמצעות גז טבעי שמוליכה נתג"ז אל תחנות כוח מרכזיות של חברת החשמל ואל מספר רב של יצרני חשמל פרטיים. הגז הטבעי מובל באופן שוטף, ברמת אמינות ומקצועיות גבוהה, לעשרות לקוחות החברה.

לקוחות נוספים אשר עושים שימוש בגז הטבעי הם מפעלי תעשייה, מהגדולים במשק, אשר ממוקמים במפרץ חיפה, במישור רותם, באזור התעשייה ברמת חובב, מפעלי ים המלח ועוד. רישיון החברה מתיר לה להקים תשתית הולכה ולספק גז עבור לקוחות גדולים. החברה מהווה גורם מרכזי בתהליך הרחבת המשתמשים בגז טבעי בישראל ובמדינות השכנות ופועלת לספק מענה לביקוש עתידי ולקליטת גז טבעי מספקי גז בהתאמה למיקומים השונים. בכך, היתרונות הסביבתיים והכלכליים של הגז הטבעי מייצרים אימפקט הולך וגדל אשר מחלחל בסופו של יום לכל בית בישראל. באמצעות מעגלי השפעה מתרחבים אלה פועלת החברה לממש את הפוטנציאל העצום הנלווה בתחום הגז הטבעי לקידום המשק הישראלי.

נתג"ז פרסמה בשנת 2018 תסקיף רישום למסחר של אגרות החוב ומאז הינה חברת אג"ח מדווחת.

החברה פועלת ממטה החברה בקריית עתידים בתל אביב ומעסיקה כ-160 עובדים המאיישים משרות באגפי החברה השונים ביניהם אגף הנדסה, הקמה, כספים ורכש, תפעול, פיתוח עסקי וחדשנות, איכות בטיחות ותיעוד, ביטחון וחירום, הלשכה המשפטית, מחלקת משאבי אנוש, מזכירות החברה והביקורת הפנימית.

כ-70% מהחשמל בישראל מיוצר כיום באמצעות גז טבעי שמוליכה נתג"ז אל תחנות כוח מרכזיות של חברת החשמל ואל מספר רב של יצרני חשמל פרטיים. הגז הטבעי מובל לעשרות לקוחות החברה באופן שוטף, וברמת אמינות ומקצועיות גבוהה.





900

ק"מ

אורך הצנרת היבשתית והימית

57

מתקני PRMS

(הפחתת לחץ ומדידה)

1.1

מיליארד ₪

הכנסות בשנת 2023

9

מיליארד ₪

השקעות במערכת ההולכה



80%

חיזוק העצמאות האנרגטית

11

BCM

כמות הגז ליצוא

25

BCM

כמות הגז שזרמה במערכת בשנת 2023

"השאיפה למצוינות היא מידת הרצון, הגשמת המצוינות היא מידת ההשקעה, השמים הם הגבול והדרך דרך ארץ"

G

ממשל

שילוב יעדי ESG
במדיניות תגמול הבכירים

40%

נשים בדירקטוריון בסוף שנת 2023

60%

דירקטורים בלתי תלויים בסוף שנת 2023

81%

עובדים עברו הדרכות אתיקה, מניעת הטרדה מינית, אכיפה פנימית בדיני ני"ע ומניעת שוחד ומתנות

100%

מהספקים והקבלנים הרלוונטיים חתומים על הקוד האתי לספקים

12

סיכוני מפתח מנוהלים

S

חברה

160

עובדים

35%

נשים במטה החברה

24.6

שעות הדרכה במוצע לעובד

75%

מהעובדים מועסקים תחת הסכם קיבוצי

1

תאונות שגרמו לאובדן ימי עבודה

222,000,000 ₪

דיבידנד שחולק לרווחת אזרחי המדינה

E

סביבה

70%

מהחשמל בישראל מיוצר על ידי גז טבעי

316 מיליארד ₪

חסכון מצטבר לכלכלת ישראל בעשור האחרון הודות לשימוש בגז טבעי

65%

הפחתה בפליטות מזהמים SO₂, NO₃ כתוצאה משימוש בגז טבעי בישראל

32%

צמצום בעצימות פליטות גזי חממה מיצור חשמל בישראל

חזון וערכי הליבה

חזון נתג"ז

להבטיח לישראל
עתיד אנרגטי, חדשני,
בר קיימא ועצמאי
ולהוביל את המעבר
לאנרגיה מתחדשת
למעננו ולמען הדורות
הבאים

ערכי הליבה

מצוינות אנושית - עובדות ועובדי נתג"ז - מקצועיים, יצירתיים, חדשניים והטובים בתחומם - הם הנכס המרכזי והיקר ביותר של החברה. יושרה, אמינות ואחריות אישית הן נר לרגליהם.

מצוינות עסקית - נתג"ז תקדם בנחרצות את מעמדה כחברה מקצועית, צומחת ורווחית, המובילה בתחומי פעילותה. החברה תציב את הלקוח במרכז, תיזום ותספק לו תשתיות, מערכות ופתרונות מתוך שותפות ושירותיות.

מצוינות טכנולוגית וחדשנות - כחברה מרכזית, המובילה את משק האנרגיה, נתג"ז תפעל להשתמש בטכנולוגיות חדשניות ומתקדמות ותוביל שינויים תוך גילוי יוזמה, תושייה ויצירתיות.

ביטחון אנרגטי למדינת ישראל - נתג"ז תפעל ללא פשרות כדי להמשיך מורשת מפוארת של מצוינות תפעולית למען בטחונה האנרגטי של מדינת ישראל ותהיה שותפה חיונית לשמירה על רציפות תפקודית למען אזרחי ישראל ולצמיחת כלכלת המדינה.

אחריות סביבתית וקיימות - נתג"ז תפעל בנחישות לשמירה על הסביבה וצרכיה, תוך חיזוק המודעות הסביבתית והתירה לפיתוח בר קיימא.

אחריות תאגידית - נתג"ז תהיה מחויבת לעובדיה, לשותפיה ולקהילה, ותקפיד על הסטנדרטים הגבוהים ביותר בתחומי אחריות חברתית ותאגידית, לרבות קבלת האחר, קיימות וסביבה.

הנהלת החברה



שמואל תורג'מן
מנכ"ל נתג"ז



דניאל סובל
סמנכ"ל כספים



עו"ד דפנה יעקובוביץ
מזכירת החברה



יאיר רובנשטיין
סמנכ"ל פיתוח עסקי



שלמה קרסנר
סמנכ"ל תכנון והנדסה



שלומי זעירא
סמנכ"ל תפעול ואחזקה



שירה אלמוג
מבקרת פנים



עו"ד טל דגן
יועצת משפטית



חיים מוסקוביץ
סמנכ"ל הקמה



ג'יי אפשטיין
מנהל מסחרי ופיתוח עסקי

אבני דרך בהתפתחות נתג"ז

2023

נתג"ז קיבלה היתר לעיסוק נוסף בתחום המימן

2020

החל יצוא גז טבעי למצרים

2018

נתג"ז הנפיקה לראשונה אג"ח לציבור ונכנסה לרשימת החברות המדווחות בבורסה לניירות ערך בתל אביב

2013

החל לפעול לראשונה מצוף ימי לקליטת גז טבעי מאוניות LNG מגזרות

2009

החל לפעול המקטע הדרומי של מערכת ההולכה

2006

החל לפעול המקטע הימי של מערכת ההולכה

2019

החל יצוא גז טבעי לחברת החשמל הירדנית, באמצעות מקטע ירדן צפון

2017

החלה לראשונה הזרמת גז טבעי למפעלי ים המלח הירדניים דרך קו יצוא בסדום

2011

החל לפעול המקטע הצפוני של מערכת ההולכה

2007

החל לפעול המקטע המרכזי של מערכת ההולכה

2004

הוענק לנתג"ז רישיון להקמה ותפעול של מערכת הולכת גז טבעי בישראל

תחנת הקבלה החופית

הגז הטבעי הגולמי מופק במאגרים הימיים שלחופי הארץ, ועובר משם במערכת צינורות עד לתחנת קבלה בחופי המדינה, שם הוא עובר טיפול לשם הפיכתו לגז טבעי מתאים לשימוש.

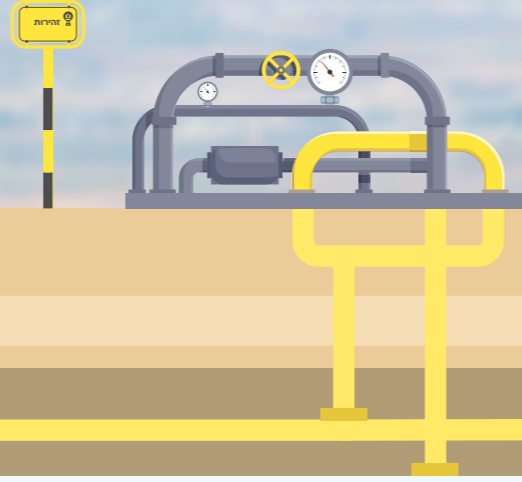


הולכת הגז ל-PRMS

מתחנת הקבלה מוזרם הגז בלחץ גבוה בצינורות רחבים תת קרקעיים.

הפחת הלחץ ב-PRMS

הגז מגיע לתחנות מרכזיות ברחבי הארץ שבהן פועלים מתקנים המפחיתים את לחץ הגז (מתקני PRMS).



הולכת הגז ללקוחות

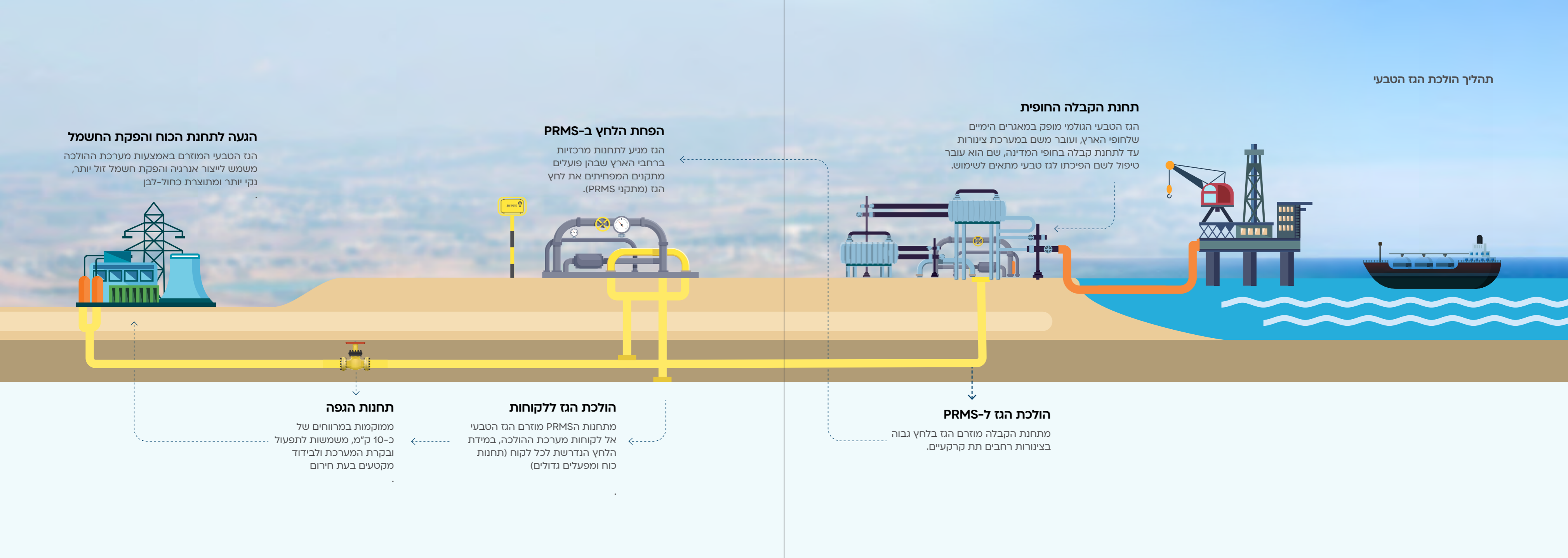
מתחנות ה-PRMS מוזרם הגז הטבעי אל לקוחות מערכת ההולכה, במידת הלחץ הנדרשת לכל לקוח (תחנות כוח ומפעלים גדולים)

תחנות הגפה

ממוקמות במרווחים של כ-10 ק"מ, משמשות לתפעול ובקרת המערכת ולבידוד מקטעים בעת חירום

הגעה לתחנת הכוח והפקת החשמל

הגז הטבעי המוזרם באמצעות מערכת ההולכה משמש לייצור אנרגיה והפקת חשמל זול יותר, נקי יותר ומתוצרת כחול-לבן



פעילות עסקית

נתג"ז מחויבת ליזום ולממש הזדמנויות עסקיות מחד ולהתייחס בכובד ראש לכלל הסיכונים לפעילות העסקית מאידך. זאת על מנת לשמר ולהעצים את היתרונות הכלכליים, הסביבתיים והגיאופוליטיים הנובעים מפעילות החברה. החברה מקיימת פעילות משמעותית לקידום והרחבת ייצוא גז טבעי כחלק מגישה אסטרטגית לחיזוק החוסן של מדינת ישראל באמצעות הגדלת התגמולים ושיפור היחסים הבינלאומיים. במקביל, הפעילות העסקית המתפתחת בתחום המימן לא רק מתיישבת עם יעדים סביבתיים לצמצום פליטות, אלא גם מקדמת את ישראל לעבר מיקום בולט בזירת האנרגיה והתשתיות באמצעות שותפויות אסטרטגיות. החלטות הממשלה הינן הגורם המרכזי אשר מנחה, תומך ומקדם את כלל התהליכים הללו.

הולכת גז טבעי בישראל

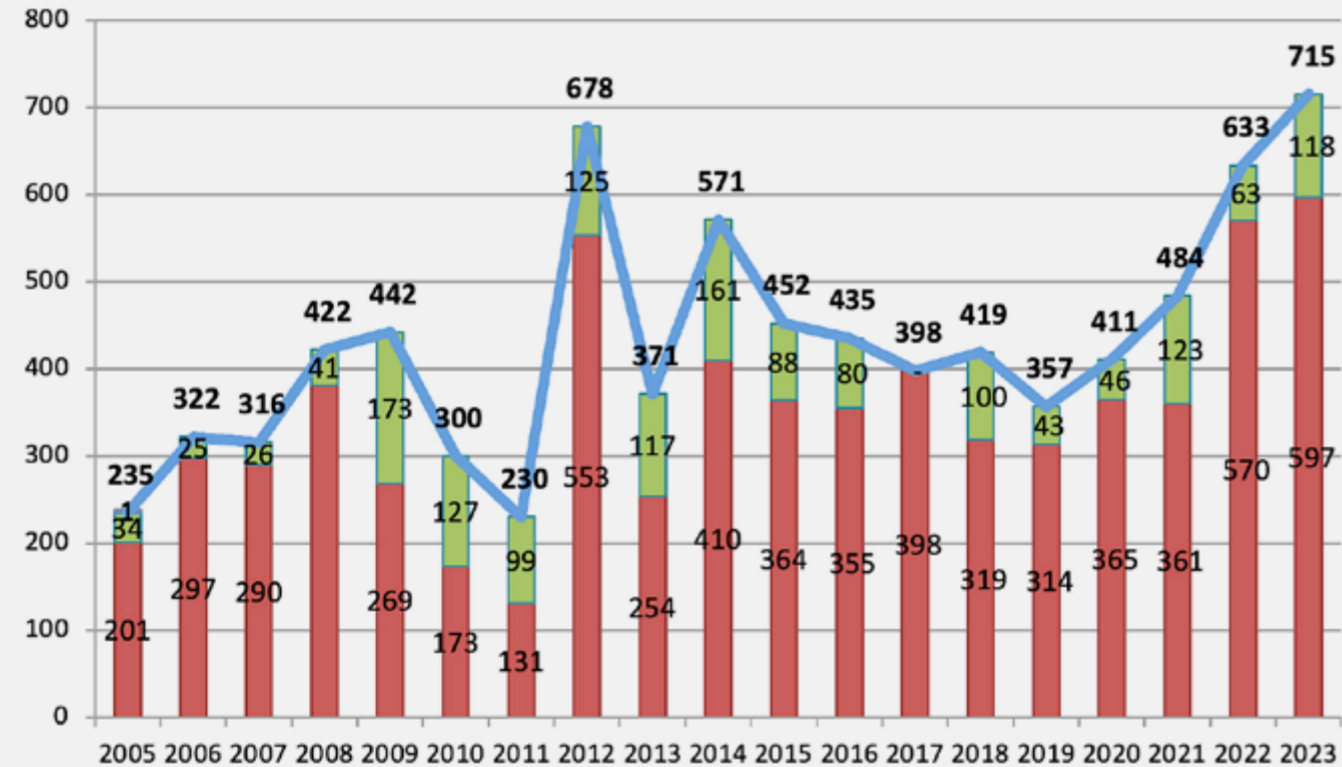
נתג"ז מוליכה גז טבעי, באמצעותו מופקים כ-70% מהחשמל בארץ, אל שבע תחנות הכוח הגדולות של חברת החשמל ואל יצרני חשמל פרטיים דוגמת דוראד, דליה, OPC (רותם וחדרה), אדלטק (רמת נגב אנרגיה, אשדוד אנרגיה), ת"כ אורות יוסף, רפק (שורק, אשקלון, אלון תבור, רמת גבריאל) IPM באר טוביה, ת"כ אלון מרכזי אנרגיה, ת"כ צומת אנרגיה ות"כ MRC. בנוסף, נתג"ז מוליכה גז טבעי אל מפעלי תעשייה מהגדולים בישראל, הממוקמים במפרץ חיפה, באזורי התעשייה ברמת חובב, במישור רותם ובמקומות נוספים: בזן, פז"א, חיפה כימיקלים, אדמה מכתשים, אדמה אגן, מפעלי ים המלח ועוד. מעגל המשתמשים ממשיך להתרחב על ידי חיבורן של רשתות אזוריות לחלוקת גז טבעי, תחנות כוח פרטיות נוספות וכן לקוחות חדשים ממגזר התעשייה.

מערכת ההולכה מורכבת ממספר סוגי מתקנים:

נקודת ההתחלה של המערכת מצויה בשתי תחנות לקבלת גז מספקי הגז. מתחנות הקבלה זורם הגז הטבעי בלחץ גבוה ליעדים שונים בכל רחבי הארץ דרך צנרת תת קרקעית ותת ימית אל מתקני מערכת ההולכה. מקטעי ההולכה המרכזיים הם: המקטע הימי, המקטע המרכזי, המקטע הדרומי, המקטע הצפוני, המקטע המזרחי, קו הולכה לירושלים, מקטעי הכפלה בדרום, במרכז ובצפון, קו ייצוא לירדן באזור סדום וקו ייצוא לירדן צפון באזור נווה אור. מסירת הגז ללקוחות או למערכות חלוקה במורד מבוצעת באמצעות מתקני PRMS (Pressure Reduction and Metering System), המפחיתים את לחץ הזרימה ומוודדים את כמות הגז הזורמת דרכם. לאורך כל המערכת קיימות תחנות הגפה המשמשות לתפעול ולבקרת המערכת ולבידוד מקטעים בעת חירום. כמו כן, קיימים חדרי בקרה וביטחון לפיקוח ושליטה מרחוק על מתקני המערכת, מערך תחזוקה ומרכזים לוגיסטיים בחיפה, בכנות ובמישור רותם.

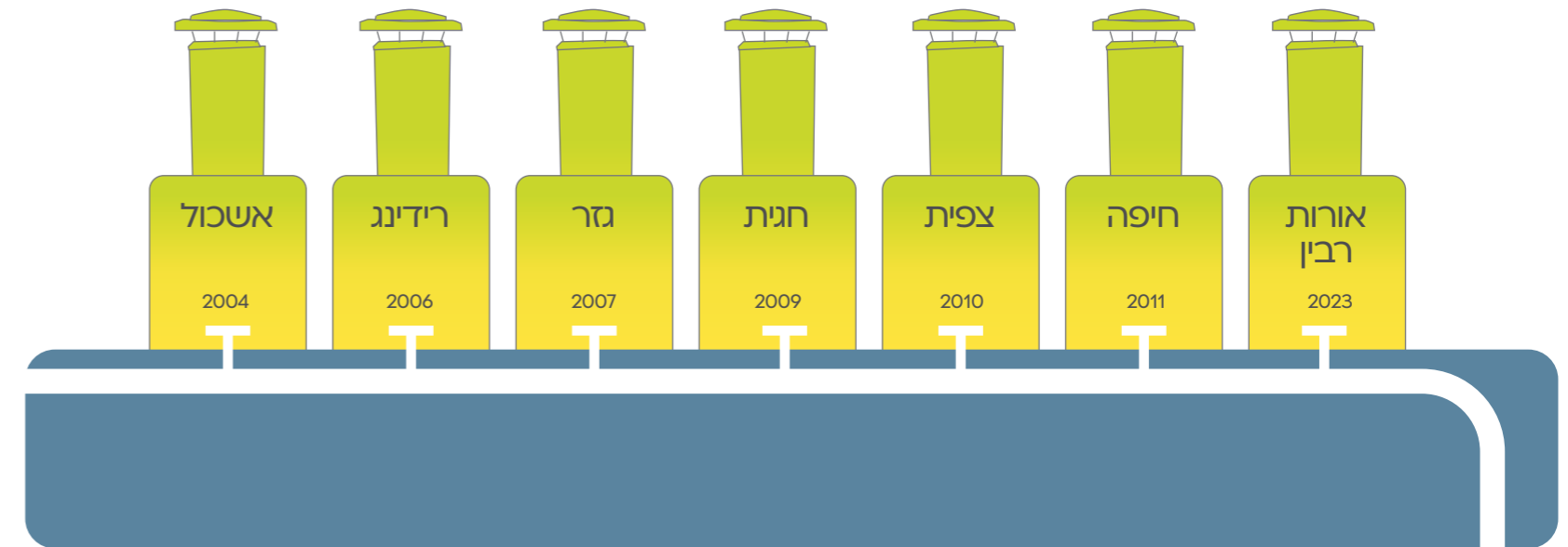
עד היום פרסה נתג"ז כ-900 ק"מ של צנרת לאורכה ולרוחבה של המדינה. הוקמו 57 תחנות להפחתת לחץ ומדידה (PRMS) הממוקמות בנקודות מסירת הגז לצרכנים וכ-100 תחנות הגפה הממוקמות לאורכה של המערכת

השקעות (מש"ח) במערכת ההולכה בשנים 2005-2023



חברת החשמל והיח"פים מתבססים כיום בעיקר על גז טבעי כמקור דלק להפקת חשמל, בשל יתרונותיו הבולטים בהיבטים כלכליים וסביבתיים. בהינתן קצב הגידול המהיר המאפיין את אוכלוסיית ישראל, צריכת החשמל צפויה לגדול משנה לשנה ולכן צפוי לגדול, בהתאמה, הביקוש לגז טבעי במשק הישראלי. נתג"ז מחויבת להוליק, בזמינות גבוהה, כל היצע וביקוש עתידיים של גז ולהוות חוליה מרכזית להנעת גלגלי משק האנרגיה הישראלי. אחריות כבדה זו דורשת

חיבור תחנות כח

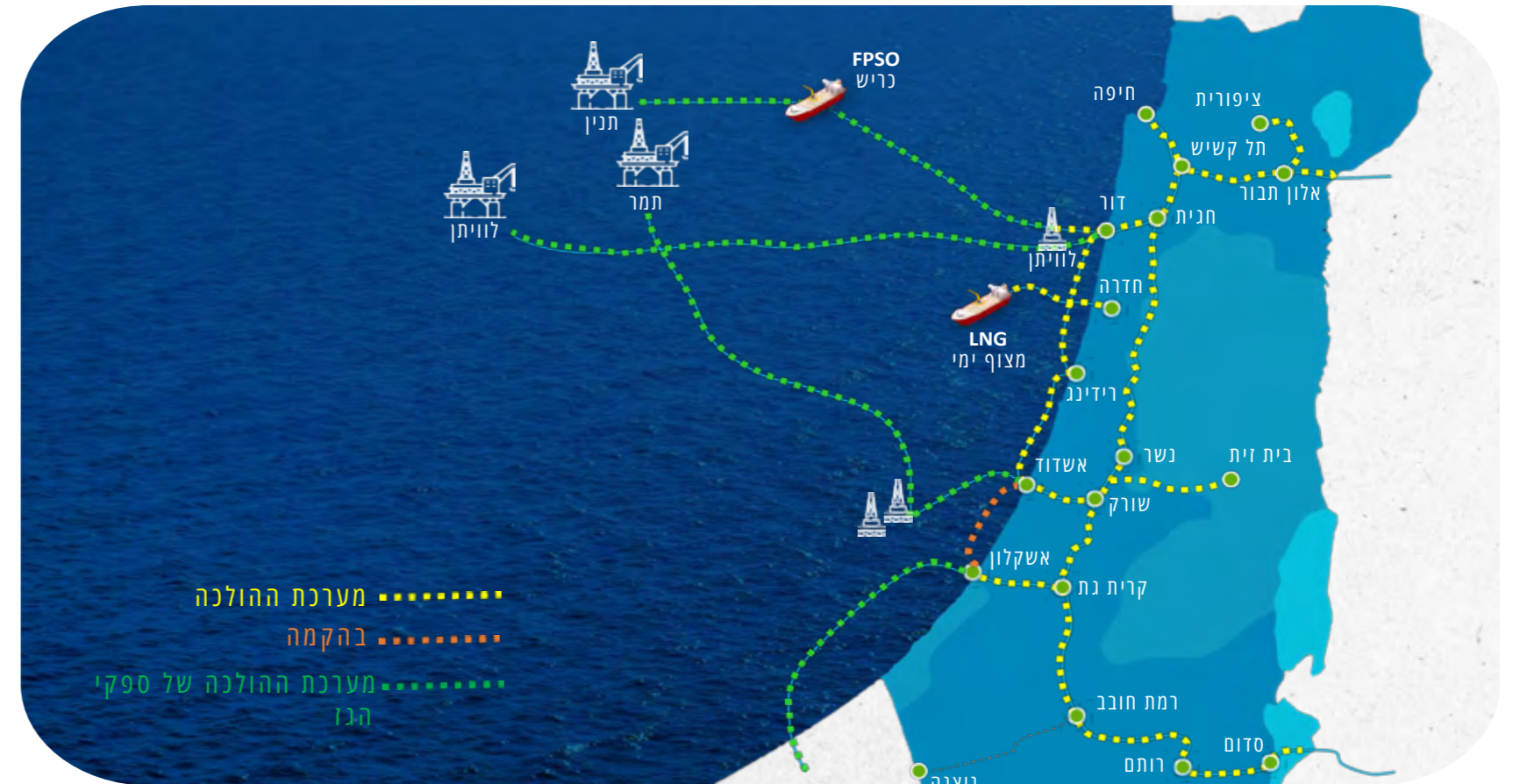


פעולות תכנון והיערכות, לצד שמירה על מוכנות מתמדת לשינויים החלים במציאות הדינמית. לפיכך, החברה מבצעת סימולציות לתרחישי אספקה וצריכה שונים, כבסיס לדיונים מול רשות הגז ומשרד האנרגיה וכן לגיבוש תכנית הפיתוח של החברה. בהתאם, תכנית העבודה של החברה כוללת השקעות משמעותיות לשדרוג, פיתוח והגדלת גמישות מערכת ההולכה לצורך הגדלת יתירות הולכת הגז במערכת, לרבות באמצעות הכפלת קווים ראשיים.

הסבת מפעלי תעשייה גדולים לגז טבעי

חברה	מפעל תאגידי	סביבה
ניר חדרה	חדרה OPC (מנא"י) פעיל 3/2007	מפעלי ים המלח פעיל 8/2007
קבוצת בזן	בזן - חיפה פעיל 4/2001	נשר רמלה פעיל 4/2001
סופרגו	CNG - אלון תבור פעיל 5/2014	אגן (אדמה) פעיל 4/2011
זיקוק	בתי זיקוק אשדוד פעיל 10/2005	CNG - אשדוד פעיל 3/2018
ICL	אזור תעשייה רמת חובב פעיל 3/2001	תרכובות ברום פעיל 3/2011
ICL	אזור תעשייה מישור רותם פעיל 3/2011	פריקלאס פעיל 3/2011
דשנים	רתם דשנים פעיל 3/2011	מכתשים (אדמה) פעיל 3/2011
Haifa	חיפה כימיקלים דרום פעיל 3/2011	מכתשים (אדמה) פעיל 3/2011

נתג"ז על המפה



הולכת גז טבעי למדינות מחוץ לישראל

מחויבות החברה הינה, בראש ובראשונה, להבטיח רציפות תפקודית וביטחון אנרגטי למדינת ישראל. ההערכות הן כי מאגרי הגז הטבעי אשר התגלו בשטחי המדינה די בהם כדי לספק את כלל צרכי הגז של המשק המקומי בשנים הבאות. מצב זה מאפשר לחברה להתמקד בהרחבה ופיתוח של נתבי הייצוא דרך מערכת ההולכה, כבסיס להנעת פיתוח מאגרי גז ימיים נוספים שיחברו למערכת ויתרמו לשדרוג אמינות משק הגז המקומי ולהבטחת תמלוגים למדינה.

בשנת 2017 התקשרה החברה עם חברת NBL Jordan Marketing Ltd (להלן – NJML) בהסכם להולכת גז טבעי לחברת החשמל הירדנית NEPCO באמצעות הקמת מקטע חדש באורך של כ-23 ק"מ מתחנת דוברת עד לגבול ירדן באזור קיבוץ נווה אור והרחבת מקטע ההולכה הקיים מתחנת תל קשיש עד תחנת דוברת. הזרמת הגז החלה ביום הראשון לשנת 2020. בשנת 2019 התקשרה החברה עם חברת שברון מיטרניאן בע"מ בהסכם לאספקת שירותי הולכה לא רציפים להזרמת הגז הטבעי למצרים אשר החלה ב-2020. בשנת 2021 נחתם הסכם נוסף בין הצדדים לאספקת שירותי הולכה על בסיס מחייב לשם הזרמת גז טבעי ממאגר לוויתן וממאגר תמר למצריים דרך נקודת הקבלה של EMG באשקלון. כמו כן, בעקבות ביקוש הולך וגובר לגז טבעי מצד מצרים, הושק נתבי יצוא חדש למצרים דרך ירדן ב- 2022.

כ-70% מיצוא הגז הישראלי בשנת 2023 מופנה למצרים, וכ-30% לירדן

כיום פועלת החברה לתכנון וביצוע מקטעים נוספים המיועדים לייצוא, לרבות הקו לניצנה

פרויקט East-Med

פרויקט במסגרתו נבחנת האפשרות להקמת מקטע של צינור ימי להולכת גז טבעי מישראל, דרך קפריסין, ליוון ומשם לאיטליה. יוזמי הפרויקט הם Natural Gas Submarine Interconnector Greece-Italy-Poseidon S.A., חברה משותפת לאדיסון האיטלקית ו-DEPA היוונית. הפרויקט, ככל וימומש, עשוי להוות עורק משמעותי המיועד ליצוא ויבוא של גז טבעי ומימן בין ישראל לאירופה ובכך להעצים את מעמדה הגיאופוליטי של מדינת ישראל, לאזן את תלות יצוא הגז הישראלי בשוק המצרי ולהוות מנוע לפיתוח מאגרים נוספים באזור ולתרום להגדלת מצאי הגז וגיוון הספקים.





אני מאמין - תפיסת ה-ESG בנתג"ז

ובעלי העניין הרלוונטיים לתהליך. נתג"ז מיישמת עקרונות מנחים של צמצום צריכת אנרגיה, צמצום השימוש במשאבי טבע, שימוש בחומרים ממוחזרים וניהול פסולת אחראי.

כחברה ממשלתית, דוגלת נתג"ז במחויבות לעובדים, לסביבה, למחזיקי העניין ולמדינת ישראל. במסגרת זו פועלת נתג"ז לשמירה על סביבת עבודה חיונית ואנושית, הזדמנות שווה בתעסוקה, טיפוח והעשרת ההון האנושי, שימור עובדים ויצירת אופק תעסוקתי, בריאות, בטיחות ובטחון העובדים ואחריות ומעורבות חברתית.

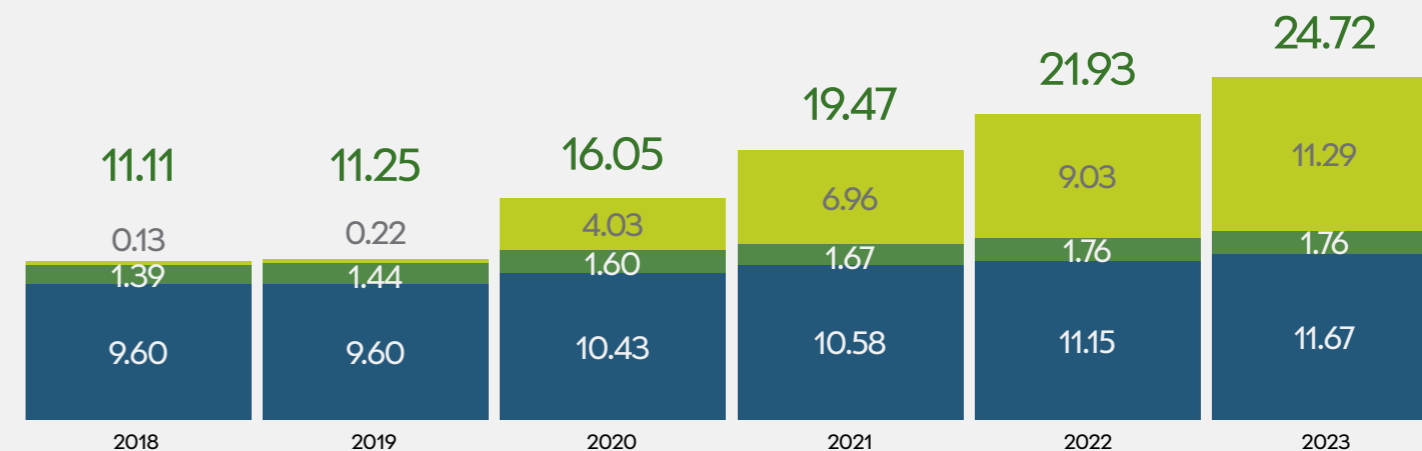
החברה שמה לה למטרה לשמר דיאלוג אמיתי עם כלל בעלי העניין, תוך מתן כבוד לזולת, הקשבה ולימוד צרכי הצד השני ופיתוח יחסי הגומלין, ומקדמת חדשנות ויוזמותיות במטרה להבטיח צמיחה מתמדת, יציבות עסקית ורווחיות תוך התייעלות בלתי פוסקת.

עיקר תכליתו של משק הגז הטבעי, מיום ייזומו על ידי משרד האנרגיה ובתוך כך תכלית הקמתה של נתג"ז, הינה לאפשר את החלפתם של דלקים מזהמים, בעיקר פחם ומזוט בדלק נקי בהרבה – הוא הגז הטבעי.

מיום הקמתה משלבת החברה בפעילותה שיקולי קיימות, חברה ואחריות תאגידית. בשנים האחרונות, מתוך מחויבותה לקהילה ולסביבה בה היא פועלת ומעצם היותה גורם מרכזי המשפיע על משק האנרגיה, נקטה החברה צעדים נוספים לקידום עקרונות ה-ESG במסגרת פעילותה, לרבות אימוץ עקרונות SDG ושילוב מדדי ESG בתכניות העבודה ובתכניות תגמול הבכירים.

מעבר לכך, נתג"ז חרטה על דגלה, ואף אימצה כחלק מערכיה, מחויבות לצמצום חתימת הקרקע של התשתית אותה היא מקימה ומפעילה, השבת הקרקע לקדמותה ואף שיפור מצבה הסביבתי, מעבר לדרישות הרגולטוריות, תוך מודעות סביבתית גבוהה של עובדי החברה

התרשים להלן מציג את כמות (BCM) צריכת הגז בישראל לפי שנה בין השנים 2018-2023:



ניתוח מהותיות

תהליך ניתוח מהותיות הינו תהליך משמעותי בביצועי ודיווחי חברות בהיבטי ESG. תהליך זה נועד להצביע על נושאי הפעילות המהותיים ביותר לארגון, בהיבטי סביבה, חברה וממשל תאגידי, לצורך בניית בסיס אסטרטגי למסע ה-ESG בחברה.

לצורך כתיבת הדוח ובהתאם לדרישות ה-GRI, נתג"ז ערכה תהליך ניתוח מהותיות ראשון בשנת 2023, במסגרתו התבצעו השלבים הבאים:

זיהוי נושאים מהותיים פוטנציאליים

בשלב הראשון בוצע תהליך לזיהוי מחזיקי העניין בחברה ונערכה הערכה מקיפה בנוגע להשפעות החברה על מחזיקי העניין שזוהו. הערכה זו כללה סקירה של מקורות מידע מגוונים, לרבות סקר עמיתים, ניתוח מסמכי מדיניות ונהלים רלוונטיים בחברה, ראיונות עם הנהלת החברה, סקירת מדיה, בחינת מסגרות דיווח ותקנים ספציפיים (לדוגמה GRI, SASB, SDG's). וכן בחינת חברות עמיתות בתעשייה בהתייחס לגישתן והתנהלותן בתחום ה-ESG.

עם סיום השלב הראשון גובשה רשימה ארוכה של נושאים מהותיים פוטנציאליים אשר הוצגה להנהלת החברה לצורך בחינה ודיון.



התרומה המשמעותית ביותר של החברה בתחום הקיימות היא פעילותה בהולכת גז טבעי, המהווה מקור אנרגיה נקי יותר, המפחית באופן משמעותי פליטת מזהמים בהשוואה למקורות האנרגיה והדלקים ששימשו ועדיין משמשים את מדינת ישראל לייצור חשמל.

תיעדוף ודירוג נושאים מהותיים

השלב השני נועד לזיקוק הנושאים המהותיים ביותר עבור נתג"ז ומחזיקי העניין שלה. בשלב זה, הנהלת החברה דירגה את רשימת הנושאים המהותיים שהוגדרה בשלב הראשון. זאת בהתבסס על קריטריונים איכותיים וכמותיים לדירוג ומתודולוגיות ניהול סיכונים סדורות.

תיקוף הנושאים המהותיים

השלב האחרון נועד לתיקוף הנושאים המהותיים ואישורם כבסיס לדיווח החברה. תהליך הבחינה והאימות אשר התבצע בשלב זה כלל איתור נושאים חריגים ודיון משותף עם הנהלת החברה על הנושאים המהותיים שנבחרו.

תהליך ניתוח המהותיות הניב עשרה נושאים מהותיים עבור נתג"ז המהווים את הבסיס לדוח הנוכחי ופעילות החברה בתחום. להלן עשרת הנושאים המהותיים שנבחרו:



1
זמינות הגז
אספקת הגז



2
מעבר למקורות אנרגיה חלופיים



3
שביעות רצון הלקוחות



4
אתיקה וממשל תאגידי תקין



5
פעילות עסקית



6
אבטחת מידע וסייבר



7
צריכת אנרגיה והתייעלות אנרגטית



8
בריאות ובטיחות תעסוקתית



9
ניהול שרשרת אספקה ורכש אחראי



10
ניהול המשאב האנושי

**כנגזרת מחזון החברה ויעדיה, החברה מתמקדת ביעדים הבאים:****קידום ההון האנושי ובטיחות העובדים**

נתג"ז שואפת לחזק ולפתח את עובדיה ומנהליה, למקסם שביעות רצונם ולשמור על הוגנות תוך יצירת סביבת עבודה בטוחה, מניעת אירועי בטיחות ודאגה לבריאות ולבטיחות העובדים.

**שקיפות, אמינות ודיאלוג עם מחזיקי עניין**

נתג"ז רואה חשיבות עליונה בשמירה על דיאלוג כנה ופתוח וטיפוח מערכות יחסים הבנויות על אמון ושקיפות עם הרגולטורים ועם כלל מחזיקי העניין שלה לצורך קיום שותפות מוצלחת וארוכת טווח.

**קידום חדשנות**

נתג"ז מפתחת תשתיות הולכה עמידות ובנות קיימא ומקדמת פיתוח משק המימן, באמצעות חדשנות ושיתופי פעולה עסקיים ואקדמיים לקידום פריצות דרך טכנולוגיות בתחומי עיסוקה של החברה.

**אחריות סביבתית**

נתג"ז מקימה ומתפעלת את מערכת ההולכה תוך מינימום השפעות סביבתיות ונופיות באמצעות עריכת תכנון הנדסי מתחשב בסביבה וראיית צרכי העתיד והשבת הסביבה הטבעית למצב בו הייתה, ואף למצב טוב יותר, תוך שיקום ופיתוח נופי לטווח ארוך.



בשנת 2015, קבע האו"ם 17 יעדים גלובליים כדי להנחות את מאמצי הפיתוח בר הקיימא עד שנת 2030. יעדים אלו מאפשרים התגייסות חוצת גבולות לשיפור יכולות ההתמודדות עם האתגרים הסביבתיים, החברתיים והכלכליים העומדים בפנינו כבני אדם בעידן הנוכחי. נתג"ז זיהתה שמונה יעדים הקשורים באופן מהותי לפעילותה ושתרומתה לקידומם הינה משמעותית כפי שמפורט מטה ובהתאם למטרות הספציפיות הרלוונטיות.

נתג"ז, מתוך מחויבותה לקהילה ולסביבה בה היא פועלת, ומעצם היותה גורם מרכזי המשפיע על משק האנרגיה, החליטה לאמץ את עקרונות ה-SDG גם בתכניות העבודה לשנת 2023, ולשלב בין יעדי פיתוח בר הקיימא ליעדי האו"ם - SDG's.

**יעדי האו"ם
לפיתוח בר קיימא
SDG's**

דיאלוג עם מחזיקי עניין

נתג"ז רואה חשיבות עליונה בשמירה על דיאלוג כנה ופתוח וטיפול מערכות יחסים הבנויות על אמון ושקיפות עם מחזיקי העניין שלה לצורך קיום שותפות מוצלחת וארוכת טווח. החברה המשיכה לפעול בשנת 2023 לפיתוח ערוצי תקשורת ברורים בכדי להבטיח שמחזיקי העניין מעורבים ומתעדכנים במטרות החברה וביצועיה; וכן על מנת לאפשר את התייחסותה המיידית למשוב, חששות והצעות חשובות מצד מחזיקי העניין וביניהם העובדים, הלקוחות, הספקים, הקבלנים, הרגולטורים והציבור.



רשויות וגופים רגולטורים

דיווחים מידיים ותקופתיים באתר "מאיה", ישיבות משותפות, פורומים וסמינרים מקצועיים, תיאום ביקורים באתרי החברה, דיווחים תקופתיים באתר רשות החברות הממשלתיות באמצעות מערכות "אנפה" ו"מרום".



עובדים ומשפחותיהם

תקשורים שוטפים באמצעות פורטל פנימי לעובדי החברה ואפליקציית דוא"ל ארגונית. קיום אירועי חברה, סקרים, שיחות חתך ושימוש ברשתות חברתיות.



ספקים

אתר אינטרנט, ביקורים וביקורות פיזיים, קוד אתי לספקים.



לקוחות

כנסים, סקרים, מפגשים אישיים, ישיבות סטאטוס ותקשורת טלפונית רציפה.



קבלנים

החברה מקיימת תקשורת שוטפת עם קבלנים מהותיים, לרבות ישיבות סטטוס ועדכונים, באמצעות פגישות פיזיות ובאמצעי תקשורת שונים.

מלחמת חרבות ברזל

באוקטובר 2023 פרצה בישראל מלחמה אשר הציבה את עובדי נתג"ז, יחד עם כל עם ישראל, בפני מציאות מאתגרת ומורכבת מאוד. נתג"ז הפגינה מחויבות רבה לדאוג לעובדיה ביתר שאת בתקופה זו. מחויבות זו התבטאה בפעולות כגון קיום סדנאות חוסן, הענקת שוברים, שליחת מארזים למשפחות מגויסים, גילוי גמישות בשעות העבודה, קשב וסיוע למול בעיות אישיות של עובדים ועוד.

רציפות תפקודית

החל מפרוץ המלחמה דאגה החברה, כעדיפות עליונה, לשמירה על הרציפות התפקודית – המשך אספקת גז טבעי למשק הישראלי תוך שמירה על הביטחון והחוסן של עובדי החברה ובני משפחותיהם.

במסגרת "זמן יקר" דאגה החברה לשיפור היערכותה לתרחישים שונים עתידיים ולפעולה עצמאית. התקיימו הערכות מצב שוטפות עם משרד האנרגיה ונציגי משק האנרגיה על בסיס יומי וניתנו הנחיות, על ידי המנכ"ל, להגברת הכוננות ולמוכנות מיידית לאירועי חירום.

החברה פעלה ופועלת כל העת להמשך ביצוע ויישום הפעילות השוטפת, ככל הניתן, בהתאם להנחיות משרד האנרגיה וכוחות הביטחון.

מלחמת חרבות ברזל מגבירה את החשיפה לאיומי סייבר משמעותיים על מדינת ישראל וארגונים במשק הישראלי ומעלה את רמת הסיכון הכללית בנושא. בהתאם, נתג"ז ביצעה הערכת מצב מקיפה למצב מלחמה על מנת להיערך לתרחישי חירום.

טיפול בפרט, תקשורת וחוסן

מחלקת משאבי אנוש של החברה ביצעה מעקב שוטף אחר עובדי החברה המגויסים וקיימה קשר רציף עם עובדי החברה בדרום, בצפון ועם העובדים המגויסים ובני משפחותיהם, נערכו ביקורים אצל המשפחות והענקת מתנות (מארז מתוק לילדים, ערכות פנאי ושוברי פינוק ועוד).

נערכו ביקורים פיזיים של מנכ"ל החברה באתרים השונים, תקשורים שוטפים לכלל עובדי החברה באמצעות קבוצת וואטסאפ ייעודית, בוצע טיפול במקרים פרטניים ובבעיות אישיות של עובדים.

התקיימו סדנאות חוסן פרונטליות לעובדי מרכז הבקרה ולעובדי המטה.

החברה הפגינה אחריות חברתית באמצעות פעילויות התנדבות עובדים, גיוס תרומות, רכש יעודי של מוצרים מאזורי הצפון והעוטף, ביקור עובדים במחלקות שיקום וחלוקת אריזות שי ועוד.

נערכו סדנאות "חזרה לשגרה" לאנשי המילואים וסדנאות "פנאי" לנשותיהם.



ממשל תאגידי

אתיקה וממשל תאגידי תקין

נתג"ז רואה בניהול ממשל תאגידי אחראי כלי המסייע לעמידה ביעדים אסטרטגיים ובניהול סיכונים, שכן התנהלות אחראית בתאגיד צפויה למנוע, מלכתחילה, אירועים אשר עלולים לגרום נזק רב לחברה ולגורמים המושפעים מפעילותה. כחברה ממשלתית, כפופה נתג"ז להוראות חוק החברות הממשלתיות, התשל"ה-1975 בהתייחס לפעילות הדירקטוריון, מהימנות הדוחות הכספיים ועוד. מעבר להוראות חוק החברות הממשלתיות, חלות על החברה הוראות נוספות בכל הנוגע לממשל

התאגידי אשר מופיעות בחוק החברות תשנ"ט-1999. כמו כן, בשנת 2018 רשמה החברה לראשונה אג"ח למסחר בבורסה לני"ע ולכן החל ממועד זה פועלת החברה כתאגיד מדווח וכפופה גם להוראות חוק ניירות ערך, התשכ"ח-1968. החברה מדורגת על ידי חברות הדירוג מעלות S&P (זכתה לאחרונה בשנת 2024 בדירוג אשראי - יציב ilAAA) ומידרוג (דירוג אשראי - יציב 1Aa).

מזכירות החברה

מזכירת החברה אמונה על הדיווח לרשות ניירות ערך וכן על קיום תקשורת שוטפת בין החברה לרשות החברות הממשלתיות. מעבר לכך, הינה הגורם המקשר בין הדירקטוריון להנהלת החברה והאחראית על עבודת הדירקטוריון.

ביקורת פנים

המבקרת הפנימית אמונה על ביצוע הביקורת הפנימית בהתאם לחוקים ולתקנות הרלוונטיים ותוך דיווח לדירקטוריון ולוועדת הביקורת. תוכנית העבודה של הביקורת הפנימית, המבוססת על סקר סיכונים ייעודי, מקיפה את כלל התהליכים המהותיים בחברה ובכך מאפשרת חיזוק תהליכי ניהול, תפעול ובקרה, חיסכון בעלויות ושיפור היעילות הכוללת בפעילות החברה.

דירקטוריון החברה וועדותיו

דירקטוריון החברה מתווה את מדיניות החברה ומפקח על הזרם הניהולי האחראי ליישום מדיניות זו בפועל. בשנת 2023 פעלו חמש ועדות דירקטוריון קבועות כדלקמן: ועדת מאזן ותקציב, ועדת ביקורת, ועדת תגמול, ועדת ניהול סיכונים, בטחון ובטיחות וועדת חדשנות. במהלך שנת 2023 קיים דירקטוריון החברה 42 ישיבות דירקטוריון וועדות.

מינוי הדירקטוריון והרכבו

שר האנרגיה והשר הממונה על רשות החברות הממשלתיות, בהיוועצות עם הוועדה לבחירת מינויים של רשות החברות הממשלתיות, ממנים את חברי הדירקטוריון בנתג"ז. בחירת דירקטורים נעשית מתוך מאגר שהוקם על ידי רשות החברות הממשלתיות "נבחרת הדירקטורים", כפי שנדרש בחברות ממשלתיות. נכון ליום 31 בדצמבר 2023 דירקטוריון החברה מנה חמישה דירקטורים, מתוכם שני דירקטורים חיצוניים (על פי סעיפים 219 ג' ו-239 לחוק החברות, לפחות שני דירקטורים חיצוניים נדרשים לכהן בחברה),

דירקטורית אחת ויו"רית הדירקטוריון. כמו כן, בחברה כיהנו שלושה דירקטורים בלתי תלויים.

כחברה ממשלתית, בחברה קיימים קווים מנחים ביחס לתמהיל המצרפי של הדירקטוריון לרבות התייחסות לגיוון מגדרי ואתני.

החברה מספקת דין וחשבון לרשות החברות הממשלתיות על עבודת הדירקטוריון בתדירות חצי שנתית ובהתייחס לנושאים הבאים: נושאי הדיונים בדירקטוריון, תהליכי קבלת ההחלטות בדירקטוריון ואופי הביצוע בפועל, ועדות הדירקטוריון, הרכבן ותפקידיהן, פירוט מספר ישיבות הדירקטוריון ומועדן, סבירות זכויות החתימה לחיוב החברה, תקינות רישום זכויות המדינה ועוד. הרשות אינה מחזירה משוב לחברה לאחר הדיווח ולחברה אין יד בדבר ההחלטה על הרכב הדירקטוריון, כך שלא מתבצעים שינויים מטעמה בעקבות ביצועי הדירקטוריון.

ניהול תחום ה-ESG

רשות החברות והמשרד להגנת הסביבה יצרו בשנת 2012 מסמך הנחיות עבור דיווחים שנתיים בנושא פיתוח בר קיימא (פב"ק). לאור זאת, נתג"ז פיתחה מתודולוגית דיווחים מובנת ומדווחת מידי שנה על הנעשה בחברה בנושא.

בשנת 2023, פסעה נתג"ז צעד נוסף קדימה בהתנהלותה כתאגיד אחראי וקבעה **יעדי ESG במסגרת יעדי התגמול השנתיים של הדרג הבכיר**. תוכנית העבודה של החברה להטמעת היבטי ESG לשנים 2023-2024, אשר אושרה אף היא על ידי הדירקטוריון, כללה, בשלב ראשון, ביצוע תהליך ניתוח מהותיות, בחינת מגמות בסקטור, פרסום דוח ESG ראשון, דיווח במדד מעלה והקמת שני צוותים ייעודיים בנושאי גיוון והכללה והתייעלות אנרגטית. תוכנית העבודה הושלמה במלואה.

בעת תחילת כהונתו של דירקטור חדש, מקבל הדירקטור מסמכים ולומדות בנושאים הנכללים תחת מטריית נושאי ה-ESG כגון אתיקה, אכיפה פנימית בדיני ני"ע, בטיחות ומניעת הטרדה מינית. בנוסף, הדרכות אתיקה בחברה מיועדות הן לעובדים והן לחברי הדירקטוריון. האחריות על תחום ה-ESG הינה ברמת מנכ"ל החברה, אשר מקבל דיווחים שוטפים ממזכירת החברה המנהלת את התחום.

נתג"ז, כחברה ממשלתית השואפת לממש את הפוטנציאל הגלום בליבת עשייתה בתחומי האנרגיה והתשתיות, פועלת לקידום פעילות אחראית באמצעות שיתופי פעולה עם גורמים סביבתיים, ציבוריים ובינלאומיים, לרבות השתתפות במחקרים סביבתיים, בפיתוח ובייזום טכנולוגיות מתקדמות.

מדיניות תגמול

ועדת התגמול ודירקטוריון החברה אחראים על אישור ויישום מדיניות התגמול, בהתאם להוראות החלות על החברה ובפרט הוראות חוק החברות. מדיניות התגמול מבוססת על שיקולי מדיניות ארוכת טווח בהתאם למטרות החברה ועל גודל ואופי פעילות החברה. כמו כן, קיימת התייחסות לתרומה של נושא המשרה להשגת היעדים ארוכי טווח של החברה. מדיניות התגמול מגדירה ומתארת בפירוט את תנאי הכהונה וההעסקה של נושאי המשרה בחברה בהתייחס לשלושה מרכיבים עיקריים: (1) שכר – הצמדות והסדרי סיום העסקה, תנאים נלווים ותנאי פרישה. בהתאם להוראות רשות החברות, הוגדר שכר ותנאי העסקת יו"ר הדירקטוריון, גמול הדירקטורים, תקרת שכר המנכ"ל וטווח שכר נושאי המשרה הנגזר משכר המנכ"ל. (2) תגמול משתנה – בהתאם להוראות חוזרי רשות החברות, נקבע אופן מתן מענקים, חישובם, ועקרונות להענקתם. (3) ביטוח ושיפוי – בכפוף להוראות הדין, הנחיות וחוזרי הרשות ואישור האורגנים המוסמכים בחברה, רשאית החברה לכסות את נושאי המשרה והדירקטורים בביטוח אחריות מקצועית שתרכוש מעת לעת וכן להעניק לנושאי המשרה והדירקטורים בחברה התחייבות לשיפוי או שיפוי בדיעבד.

בתחילת שנת 2024, אישרו ועדת התגמול ודירקטוריון החברה את חידוש מדיניות התגמול בהתאם לעדכון הוראות רשות החברות. החל משנת 2023, מודל תגמול הבכירים (דרג ניהולי) השנתי בנתג"ז כולל מדדים הנוגעים ליישום פעילות ESG בחברה לצורך הענקת התגמול השנתי. בשנת 2023 יחס השכר בין מקבל השכר הגבוה ביותר למקבל השכר הנמוך ביותר עמד על 5.5.

פרסים ודירוגים

המועצה לארץ ישראל יפה

המועצה לארץ ישראל יפה היא עמותה של משרד הכלכלה המפתחת ומובילה אחריות תאגידית בישראל הפועלת ליצור שינוי התנהגותי לשמירה ושיפור הסביבה. החברה דורגה בחמישה כוכבי יופי (הדירוג הגבוה ביותר של המועצה) עבור פרויקטים בהקמתה, במשך 3 שנים רצופות.

דירוג מעלה

דירוג מעלה מודד את פעילות האחריות התאגידית בקרב 150 חברות מובילות במשק, מסקטורים שונים ומשקף את הישגי החברות בתחומי האחריות התאגידית. בשנת 2024 דורגה החברה בדירוג זהב BB.



אתיקה עסקית

הקוד האתי



הקוד האתי בחברה מבטא את חזונה ומשמש כמסגרת להתנהלות על פי ערכי מוסר, יושר אישי, הגינות, מוסריות וכבוד הדדי, המהווים ערכי ליבה בחברה.

נתג"ז שואפת לקיים תרבות ארגונית הוגנת וערכית, כחלק ממסורת רבת שנים בה התעצבו והתגבשו הערכים האתיים של החברה. החברה מעודדת סביבה בה כל עובד הנתקל בדילמה או בחשד להפרה אתית יוכל לפנות לערוצי הדיווח ללא חשש ובידיעה שחברה תספק את ההגנה הנדרשת לו. הקוד האתי של נתג"ז חל על עובדי

החברה, מנהליה והפועלים מטעמה ומכווין את כלל הפעילות העסקית והתפעולית. החברה מחויבת להטמעה ויישום של הקוד האתי ללא פשרות ובכך תורמת למימוש הפוטנציאל של החברה כחברה איתנה, איכותית וראויה לאמון

הקוד האתי בחברה מתייחס למגוון נושאים בעלי חשיבות עליונה, לרבות, דאגה לאנשים ולסביבה, יצירת יחסים בני קיימא, הגנה על מידע ונכסים, התמודדות עם דילמות אתיות, מוקדים לפנייה וכולל גם נוהל האכיפה.

הקוד האתי מבטא את מחויבות החברה ליצירת שוויון הזדמנויות לכלל העובדים ולקיום התנהלות הוגנת ומכבדת אל מול כל אדם ואדם. בנוסף, הקוד האתי מתווה הימנעות מאפליה על בסיס גזע, דת, מין, גיל, נטייה מינית ומוצא אתני במהלך תהליכי הגיוס, מיון, קידום וקביעת תנאי העסקה.

הקוד האתי מתוקף אחת לתקופה, בכפוף לאישור גורמים פנימיים (סמנכ"לים, ראשי אנפים, מנהלים) ואישור סופי של הדירקטוריון. העדכון האחרון נערך בחודש ספטמבר 2022. בתחילת שנת 2023 הופץ הקוד האתי המעודכן לכלל העובדים באמצעות דואר אלקטרוני, בצירוף העדכונים החדשים ובקשה

לחתימה על הצהרת עובדים. הקוד האתי מפורסם באתר החברה ובקרום תעלה גם גרסה של הקוד בשפה האנגלית.

מלבד הקוד האתי קיימים בחברה מגוון נהלים בתחומי האתיקה כדוגמת נוהל איסור קבלת שוחד ומתנות, נוהל מניעת הטרדה מינית, נוהל רכש והתקשרויות עם ספקים ונותני שירות, נוהל ועדת מכרזים, נהלי תכנית האכיפה הפנימית בדיני ני"ע, קוד אתי לספקים.

החברה דוגלת בגישה המעודדת דיווח על מנת לזהות ולטפל בתלונות הנוגעות להתנהלותה כתאגיד. באתר החברה ניתן לפנות בנושאי הפרת דיני ני"ע, פעילות לא נאותה, אירוע בטיחותי, פגיעה בסביבה וכל אירוע אחר בקשר עם, באמצעות הגשת טופס יצירת קשר (לפניות אנונימיות).

ועדת הביקורת והדירקטוריון מקיימים דיונים שנתיים בהשתתפות המבקר הפנימית וללא נוכחות הנהלה לעניין ליקויים בניהול העסקי של התאגיד.

ניהול סיכונים והתמודדות בשעת חירום

סיכונים טבעיים באופן אינהרנטי בנוף העסקי של החברה, הן במסגרת הפעילות השגרתית והן בעתות חירום. הסיכונים נפרשים על פני קטגוריות שונות כגון אתגרים תפעוליים, ציות ואכיפה, אי זדאות פיננסית והשלכות מדיניות ממשלתית ורגולציה. נתג"ז משקיעה מאמצים רבים בתהליכים שנועדו לזהות ולנהל סיכונים מתוך הכרה בחשיבות תהליכים אלה לבניית אסטרטגיית החברה, שיפור ההתנהלות הארגונית ועמידה ביעדים עסקיים. מעבר להשקפה זו, מכוח היותה חברה ממשלתית, נתג"ז נדרשת לקיים תהליכי ניהול סיכונים ברמת כלל החברה ולבסס מנגנוני בקרה בהתאם להנחיות רשות החברות הממשלתיות. תהליך ניהול הסיכונים בחברה מתבצע על פי מדיניות סדורה המאשרת על ידי הדירקטוריון וכוללת יצירת מבנה ארגוני תומך לניהול סיכונים, הגדרת שגרות ניהול והפחתת סיכונים, בניית מנגנוני דיווח ותיקי סיכון עבור הסיכונים המהותיים בחברה ועוד.

אחת ל-4 שנים, לכל הפחות, עורכת החברה סקר סיכונים מלא, רחב ומקיף, בהתאם להנחיות רשות החברות הממשלתיות. מידי שנה מתוקפים סיכוני מפתח לאותה העת. התוכנית השנתית לניהול, טיפול והפחתת הסיכונים, נקבעת לאחר אישור דירקטוריון החברה האחראי על הפיקוח והמעקב על יישום התוכנית, יחד עם הנהלת החברה.

המנהל המסחרי, שהינו חבר הנהלה, מונה על ידי הנהלת החברה כאחראי לניהול הסיכונים, המדווח באופן ישיר למנכ"ל החברה ולועדת ניהול הסיכונים. בנוסף, תוכנית הביקורת הפנימית מבוססת אף היא על מיפוי הסיכונים חוצי החברה.

לצורך יישום תהליך ניהול הסיכונים, הוטמע מערך ניהול סיכונים כלל ארגוני בהתאם למודל הבינלאומי המקובל לניהול סיכונים – Enterprise Risk) ERM (Management

מודל זה בוחן סיכונים ברמת התאגיד וברמת היחידות השונות כאחד ובכך מאפשר ניהול מקיף של כלל הסיכונים הפוטנציאליים אשר עלולים להשפיע על החברה. נתג"ז ערכה לאחרונה סקר סיכונים מלא בשנת 2021 ובשנת 2023 תוקפו 12 סיכוני מפתח. במהלך שנת 2024 צפויה החברה להשלים סקר סיכונים מלא נוסף.

ניהול סיכונים בפרויקטים

במסגרת ביצוע פרויקטים קיים תהליך מוגדר היטב לניהול סיכונים המתמקד בזיהוי והפחתה של כל סוגי הסיכונים הרלוונטיים לפרויקט. מנהלי פרויקטים וגופים מפקחים מעורבים נושאים באחריות הישירה לניהול הסיכונים. בראשית כל פרויקט, מנהל הפרויקט פועל למיפוי, ניטור ועדכון סיכונים קיימים ופוטנציאליים בהתאם לכל שלבי הפעילות. תהליך ניהול הסיכונים מתרחש לאורך כל משך הפרויקט ומדווח למנכ"ל החברה על בסיס רבעוני.

שקיפות ודיווח

נתג"ז מקפידה לטפח שיתוף פעולה הדוק ולהתנהל בשקיפות מרבית למול הגופים המפקחים עליה, לרבות משרד האנרגיה, רשות החברות הממשלתיות, רשות ני"ע ורשות הגז. מזכירת החברה אחראית לתקשורת בין החברה לבין רשות החברות הממשלתיות וכן לדיווח לרשות לניירות ערך. החברה מקפידה לדווח על תכנית העבודה והתקציב השנתיים לרשות החברות הממשלתיות תוך התייחסות למידת ההלימה להחלטות הרגולטורים, אסטרטגיית החברה ויעדיה. פעולות מפתח מתוקשרות על בסיס קבוע לגופים הרגולטוריים המתאימים, תוך חתירה מתמדת למיקסום שיתוף הפעולה בין הצדדים, באמצעות התייעצויות, פגישות,

דיונים משותפים והשתתפות בפורומים ופלטפורמות מקצועיות שונות.

כמו כן, הנהלת החברה מקיימת דיאלוג פתוח עם הרגולטורים השונים בכל הנוגע להסכמי ההולכה ומבנה התעריף. בנוסף, אחת לרבעון מדווחת החברה על סטאטוס תקציב הפרויקטים לרשות הגז.

החברה מקיימת ישיבות סדורות עם רשות הגז על מנת להציג עמדה משותפת ככל הניתן בהיבטי תאום תוכניות ותשתיות.

רשות החברות הממשלתיות מעורבת בתהליכים למניעת והפחתת השפעות שליליות של החברה. זאת באמצעות פרסום הנחיות וחוזרים מחייבים בנושאי יישום תכנית אסטרטגית לפיתוח בר קיימא (פב"ק) בחברות ממשלתיות, תאום תשתיות, התייעלות אנרגטית ועוד.

עמידה ברגולציה

נתג"ז מחויבת לעמידה בכל החוקים והתקנות הנוגעים לפעילותה. החברה משקיעה רבות במספר הליכים אשר נועדו להבטיח כי תכתיבים רגולטוריים יענו במלואם.

תכנית האכיפה הפנימית בדיני ני"ע של החברה מהווה כלי המאפשר לוודא כי החברה, נושאי המשרה בה וגורמים נוספים מטעמה פועלים בהתאם להוראות חוק ניירות הערך ומכלול הדינים הנוגעים ליישומם (כגון: איסור שימוש במידע פנים, אופן אישור עסקאות עם בעלי עניין, ביצוע דיווחים לציבור ותקשורת עם



רשות ני"ע). אחת לשישה חודשים נערכת בחינה לעניין הצורך בעדכון נהלי תכנית האכיפה על ידי יועציה המשפטיים של החברה. בנוסף, החברה עורכת הדרכות ריענון שנתיות בנושא תכנית האכיפה לכלל הגורמים הרלוונטיים. כמו כן, נהלי התכנית, אופן יישומם והעדכונים הנדרשים מעת לעת נבחנים ומאושרים על ידי הדירקטוריון. במהלך השנה פעלה הממונה על תכנית האכיפה ליישום מיטיבי של התוכנית ומדידת אפקטיביות שלה בהתאם לתוכנית השנתית.

מניעת שוחד ושחיתות

נתג"ז שומרת על עקרונות של שוויון, שקיפות וכנות באינטראקציה שלה עם מחזיקי עניין. החברה הטמיעה כלים רוחביים ואמצעים נקודתיים אשר מסייעים במניעת ניגוד עניינים, הצעה או קבלה של שוחד או עיסוק בהתנהגויות בלתי חוקיות מכל סוג. במסגרת זו, התקיימה הדרכה בנוגע לנוהל "איסור קבלה ונתינה של טובות הנאה ומתנות" כחלק מפעילות ההדרכה "מארחים ערכים" וכן נשלחות תזכורות תקופתיות לעניין הנחיות הנוהל, בעיקר לקראת תקופות החגים בהן גובר הסיכון לקבלת מתנות בחברה מגורמים חיצוניים. כלים אלה משקפים את גישת החברה כי אין לפעול במישרין או בעקיפין להשגת יתרונות עסקיים או תחרותיים באשר הם באמצעות מתן או קבלת שוחד בכסף או בשווה כסף דוגמת אירוח, מתנות ותרומות. החברה מצפה מכל עובדיה וספקיה למנוע ולהימנע מהתנהגות פסולה ולא חוקית ולפעול בהתאם לעקרונות ולנהלי החברה.

החברה מחויבת להמשיך לפעול בכל עת על מנת למנוע קבלת מתנות או כל טובת הנאה שתעמיד אותה תחת התחייבות כלשהי כלפי גוף פנימי או חיצוני.

מניעת ניגוד עניינים

כחלק מתוכנית האכיפה הפנימית בדיני ני"ע של החברה, קיים נוהל התקשרויות עם בעלי עניין ובו הוראות לעניין אופן אישור ודיווח התקשרויות עם צדדים קשורים. בנוסף, אחת לשנה חותמים חברי הדירקטוריון, מנהלי החברה ואנשי מפתח נוספים על הצהרות אי-ניגוד עניינים כביטוי להתחייבותם להימנע מניגודי עניינים בין תפקידם בחברה לתפקידם במסגרות אחרות. הצהרה זו משמשת גם לצורך ריכוז מידע בנוגע לצדדים קשורים עמו עשויה להתקשר החברה.

כלל חברי הדירקטוריון אינם חברים בהנהלת החברה וכן יו"ר הדירקטוריון איננה מאיישת את תפקיד המנכ"ל או כל תפקיד אחר בחברה.





אבטחת מידע וסייבר

נתג"ז פועלת ללא הרף לקידום ושדרוג רמת אבטחת המידע במערכת המחשוב למניעת אירועי סייבר ולשיפור מתמיד במוכנותה לזהות ולהתמודד עם אירועים אלו על מנת לשמור על רציפות תפקודית. פעולותיה של נתג"ז לשיפור אבטחת המידע מעוגנות בתוכנית עבודה שנתית מפורטת המאושרת על ידי דירקטוריון

החברה. הגורמים האחראיים על ניהול הגנת הסייבר ואבטחת המידע בחברה הינם יו"ר וחברי וועדת ההיגוי לאבטחת מידע, אחראי אבטחת מידע, המבקרת הפנימית וצוות ביקורת SOX. ועדת ההיגוי אשר מורכבת מיושב ראש, צוות עובדים והמנחה מטעם מערך הסייבר הלאומי, מתכנסת אחת לרבעון לצורך ניהול שוטף של סיכוני אבטחת המידע. מעבר לכך, נערכת ועדת דירקטוריון לבטיחות, ביטחון וסייבר אשר במסגרתה מוצגים נושאים שוטפים רלוונטיים כדוגמת מיגון מתקנים וסיכוני סייבר.

נתג"ז מתנהלת על פי המדיניות והסטנדרטים המוכתבים על ידי תו"ל (תורת הלחימה) רימון של מערך הסייבר הלאומי. תחום אבטחת המידע נבדק בביקורת חיצונית של מערך הסייבר הלאומי וכן בביקורת הפנים שמבצעת החברה.

החברה מקיימת תרגילי חירום לאירועי סייבר בהשתתפות הנהלת החברה ועובדיה וכן מבדקי חדירה (PT) תקופתיים. מעבר לכך, החברה עורכת אחת לרבעון סקר סיכונים לאירועי סייבר.

בנוסף, נתג"ז מפעילה מערכת אימון ולימוד על מנת להגביר את מודעות העובדים כלפי

שיטות שונות של הנדסה חברתית (Social Engineering) ודיוג (Phishing).

בשנת 2023 המשיכה החברה להשקיע מאמצים רבים להטמעת טכנולוגיות אבטחת מידע והגנות סייבר שונות, על פי הנחיית מערך הסייבר הלאומי וסקרי הסיכונים. כמו כן, במהלך השנה התקיימו בחברה ארבע ישיבות של ועדת ההיגוי לאבטחת מידע.



כחלק מניהול הסיכונים בחברה נקבעו מדדים לרמת אבטחת המידע. בשנת 2023 עמדה החברה באופן מלא במדדי הביצוע בתחום אבטחת המידע והסייבר

ניהול שרשרת אספקה ורכש אחראי

לנתג"ז, כחברה מנהלת, ישנה רשת ענפה של ספקים ונותני שירותים חיצוניים הנותנים מענה בכל שלבי הפעילות השוטפת, לרבות התכנון, ההקמה והתפעול וכן ליחידת המטה התומכת בכלל התהליכים. החברה רואה את עצמה כבעלת אחריות כלפי ספקיה ונותני השירות שלה ובמקביל, אינה מתפשרת על הדרישה שהשירות יתבצע על פי ההנחיות המקצועיות ובסטנדרטים הבינלאומיים הנדרשים.

לנתג"ז קוד אתי לספקים. קוד זה נמצא תחת אחריות הלשכה המשפטית, עודכן לאחרונה בחודש פברואר 2019 ונסקר לאחרונה בשנת 2024. הקוד מפורסם באתר החברה בשפות העברית והאנגלית. במסגרת הסכמי ההתקשרות של החברה, מצהירים הספקים והקבלנים כי הם קראו, הבינו ומתחייבים לפעול בהתאם להוראות הקוד האתי.



100% מהספקים והקבלנים הרלוונטיים חתמו על הקוד האתי לספקים

אופן ניהול שרשרת האספקה והרכש בחברה מתבסס על מדיניות המוסדרת בנוהל ועדת מכרזים, נוהל רכש והתקשרויות, נהלי בקרת איכות, קליטת ציוד ונהלים נוספים. החברה פועלת על פי תקנים אירופיים בנושא רכש ושרשרת האספקה, החל מתקני ISO הנוגעים לבקרת איכות, בטיחות וסביבה וכלה בתקנים ייעודיים לפעולות נקודתיות מורכבות כמו ריתוך. על מנת להקפיד על דיוק בישום התקנים, התקשורת נעשית ישירות למול היצרן ללא מתווכים. מרבית ספקי החברה הינם ספקים

גדולים ובינלאומיים אשר עבודתם עולה בקנה אחד עם כלל דרישות האיחוד האירופי והדרישות המקובלות בעולם.

בנוסף, **אימצה החברה בשנת 2024 מדיניות רכש אחראי** המשקפת את מחויבותה של החברה לכללים המובילים של אחריות תאגידית בתחום הרכש וההתקשרויות ונוגעת בתחומים – יחסים חיוביים עם ספקים, רכש הוגן, אסטרטגיית רכש חברתי, ירוק ומגוון ומחויבותם האתית של ספקי החברה.

רכש

מחלקת הרכש וההתקשרויות מלווה את תהליכי הרכש בשלבי ההקמה. הפעילות במחלקת הרכש וההתקשרויות מתנהלת על פי תוכנית עבודה שנתית הכוללת יעדים מוגדרים. אגף התחזוקה והתפעול אחראי לביצוע רכש למטרות תחזוקה מול ספקים בישראל (יבואנים). החברה שוכרת את שירותי של יועץ חיצוני מומחה לביצוע בקרת איכות על תהליכי הרכש בטרם סגירת התקשרות ובמהלך הזמנות שוטפות ובכך פועלת לביסוס תהליכי רכש אחראיים בחברה.

שמירה על זכויות עובדי קבלני שירות

החברה שוכרת שירותי בודקי שכר חיצוניים אשר מבצעים בדיקות תקופתיות (אחת ל-6 חודשים) לעניין עמידה בזכויות עובדי קבלן המועסקים עבורה בתחומי האבטחה והניקיון. בנוסף, תקנון זכויות עובדי קבלן מופץ אל כלל עובדי הקבלן אחת לשנה וכולל מנגנון פנייה לחברה במקרה של פגיעה בזכויות על ידי המעסיק. החברה פועלת לטיפול בהפרות זכויות עובדי קבלן ואף לסיום התקשרות עם קבלנים במקרים מסוימים.

הגינות כלפי ספקים

החברה בוחרת את ספקיה על בסיס אמות מידה מוגדרות מראש ובהתייחס למקצועיות, איכות, בטיחות, אמינות המוצר ועלותו. ככלל, בחירת ספקים נערכת במסגרת מכרזים והליכים תחרותיים בפלטפורמות שונות. נתג"ז שואפת לבחור את ספקיה באופן הוגן, ישר וללא משוא פנים ומקפידה לשקול אך ורק את העובדות והנתונים הרלוונטיים, כדי לבחור בספק המתאים ביותר. כמו כן, החברה פועלת בשקיפות ובבהירות מול ספקיה לגבי היקף השירותים הנדרשים מהם, איכותם, לוחות

זמנים לאספקתם והתשלום בגינם.

נתג"ז שומרת על תקשורת רציפה עם ספקים ישראלים ובינלאומיים כאחד, תוך ניטור תוכניות עבודה ולוחות הזמנים באופן שוטף.

מסחר הוגן

נתג"ז מחויבת לנהוג בהגינות בממשקיה עם לקוחות, ספקים, רגולטורים וכל צד שלישי אחר. החברה דואגת שהמידע העסקי החיוני לפעילותה יתקבל בערוצים לגיטימיים בלבד ובהתאם לחוק. כלל הגורמים בחברה מכירים כי מחובתם להימנע מהצגת עובדות באופן מטעה וניצול בלתי הולם של מידע.

נתג"ז נוהגת בספקיה באופן בלתי מתפשר בכל הנוגע למידת האמון, המקצועיות והדיסקרטיות שהיחסים מחייבים ומכירה באחריותה כלפי הגורמים והארגונים המושפעים מפעילותה, בכפוף לחובות הגילוי החלות עליה כחברה מדווחת.

מוסר תשלומים

תנאי התשלום לספקי החברה, הינם שוטף +30, זאת למעט ספקי הקמה והנדסה מסוימים לגביהם מחזיקה החברה בהיתר מיוחד לתנאי

תשלום ארוכים יותר. בנוסף, מתבצעת בקרה תקופתית בנושא במסגרת דיווח שנתי לרשות החברות על תנאי התשלום לספקים.

החברה מציעה לספקים את האפשרות להגיש חשבוניות אלקטרוניות עם חתימה דיגיטלית כתחליף לחשבוניות הנייר המסורתיות הנשלחות דרך דואר ישראל. נכון להיום, כחמישית מספקי החברה בוחרים להעביר חשבוניות באמצעות דואר אלקטרוני. נוהג זה לא רק משפר את חווית השירות לספקים אלא גם מפחית את כמות הניירת ובכך חוסך לשני הצדדים עלויות, זמן ובזבז משאבים סביבתיים.

הימנעות מניגוד עניינים ומניעת שחיתות ושחך בתהליכי רכש

נתג"ז פועלת ביסודיות על מנת לוודא כי כלל הפעילות בחברה מתנהלת בהתאם לדרישות החוק, נהלי החברה ודרישותיה תוך הקפדה על מניעת ניגודי עניינים, בין אם במישרין או בעקיפין. החברה עומדת על החובה ליידע את היועצת המשפטית מראש על כל מצב שבו עלול להיווצר ניגוד עניינים בין ספקים לעובדי החברה או ניגוד עניינים הקיים במסגרת עבודתו של ספק העלול להשפיע על החברה. במסגרת כלל התקשרויות החברה, חל איסור מוחלט לבקש או להציע עמלות, הטבות או כל צורה של תמורה.

תהליכי הרכש המהותיים בחברה עוברים תהליך בדיקה קפדני הכולל, בין היתר, בדיקת המלצות וניסיון מקצועי של הספק, להפחתת הסיכוי כי יפעל בעתיד בצורה שאינה נאותה. מרבית ההתקשרויות המהותיות בחברה הינן תחת סמכותה של ועדת מכרזים אשר אחראית לוודא כי התהליך נעשה בהתאם לנדרש בחוק.



הגישה העסקית של נתג"ז מושתתת על ערכי כנות, ישרה ושקיפות המשמשים כאבני היסוד של כל התקשרות עם יועצים, ספקים, נותני שירותים ואחרים המעורבים בפעילות החברה

שמירה על סודיות

מידע הנוגע לספקים ולקוחות החברה נחשב חסוי אלא אם צוין אחרת במפורש או אם מוגדר כמידע ציבורי. כל מידע הנמסר לחברה לצורך פעילותה השוטפת משמש אך ורק לתמיכה בהשגת יעדיה העסקיים והתפעוליים של החברה במסגרת פעילות זו. כמו כן, נעשה שימוש רק במידע חיוני הנדרש על פי חוק או לצורך ההתנהלות העסקית בחברה בהתאם לחוקים ולתקנות הרלוונטיים המסדירים את נושאי איסוף הנתונים, השימוש ותחזוקה של מאגרי מידע אישיים. בכך, שומרת החברה במסירות רבה על הפרטיות, המוניטין והכבוד של ספקיה, לקוחותיה ועובדיה.

השפעות על שרשרת האספקה בעקבות אירועים בארץ ובעולם

השנים האחרונות הביאו איתן לא מעט תקופות ואירועים יוצאי דופן. בשנת 2020 פרצה מגפת הקורונה אשר הביאה לשיבושים בשרשראות אספקה של עסקים בכל רחבי העולם. עם זאת, ממשלות ברחבי אירופה הציבו את תעשיית הגז הטבעי בעדיפות עליונה תוך מתן הקלות לצורך המשך הפעילות בתעשייה



זמינות אספקת הגז

כחברת תשתיות המספקת שירותים חיוניים למשק האנרגיה בישראל ולמדינות שכנות, נתג"ז רואה עצמה שותפה חיונית בתהליכי חיזוק הכלכלה, הורדת יוקר המחייה ופיתוח הקשרים העסקיים עם המדינות השכנות. החברה פועלת ללא פשרות כדי להמשיך מורשת מפוארת של מצוינות תפעולית, למען שמירת בטחונה האנרגטי של מדינת ישראל, ומחויבת לשמור על רציפות תפקודית, בשגרה ובחירום, למען אזרחי ישראל וצמיחת כלכלת המדינה.



החברה אף משלבת יעדים המתייחסים לזמינות אספקת גז כחלק מיעדי תגמול הבכירים



ונותנת את אותותיה בכל בית ועסק בישראל. אף על פי כן, נתג"ז פעלה וממשיכה לפעול כל העת תוך שמירה על תקשורת הדוקה ודיאלוג שוטף עם ספקיה, בארץ ובעולם, במטרה לבחון ולמנוע השפעות המלחמה על שרשרת האספקה של החברה.

במהלך כל תקופת המלחמה ועד היום לא נפגעה פעילותה השוטפת של החברה והחברה שמרה על רציפות תפקודית מלאה ועל אספקה אמינה ורציפה של שירותי הולכת הגז לכלל לקוחותיה

החיונית. לפיכך, התנהלות שרשרת האספקה בחברה לא התאפיינה בעיכובים משמעותיים באותה תקופה. מחד, האינטראקציה הפיזית עם הספקים התמעטה ומאידך חלה האצה בתהליכי דיגיטציה שאפשרו נגישות רבה יותר ביצירת ממשקים עם בעלי עניין ונראתה נוכחות משמעותית יותר מצידם במפגשים וכנסים מקוונים שיזמה החברה.

בשנת 2022 פרצה מלחמת רוסיה אוקראינה. לאור תפקיד המפתח אשר ממלאות שתי המדינות ביצור והפקת מגוון חומרים מרכזיים לתעשיות שונות, בדומה להשפעותיה של מגפת הקורונה, גם בעקבות מלחמה זו חלו שיבושים בשרשראות אספקה ברחבי העולם, אך גם הפעם, שרשרת האספקה של נתג"ז לא הושפעה באופן ישיר ממלחמה זו. עם זאת, הפסקת היצור במפעלים באירופה הובילה להתייקרות חומרי גלם, בסין בפרט, ולזמני אספקה ארוכים יותר שהשפיעו על השוק הבינלאומי ועל כלל תעשיית הגז, כך שבאופן עקיף חלה השפעה מסוימת על שרשרת האספקה של החברה.

מלחמת חרבות ברזל ייצרה ומייצרת השפעות עמוקות וארוכות טווח על היבטים נרחבים בחיינו



אבטחת ובקרת איכות

הקמת מערכת הולכת הגז, תפעולה ואחזקתה מתבצעות בהתאם לרשיון החברה, הוראות חוק משק הגז הטבעי, חקיקה רלוונטית נוספת וכן התקן ההולנדי NEN 3650, כפי שאומץ בצו הבטיחות (גז ורישוי) (מתקנים להולכת גז טבעי), התשנ"ז-1997, התקן הישראלי ת"י 5664 וכן אימצה באופן וולונטרי את התקן הגרמני לתפעול ואחזקה – DVGW.

כמו כן החברה מוסמכת ופועלת בהתאם לתקני מערכת ניהול האיכות (ISO 9001) מערכת ניהול הבטיחות ובריאות בתעסוקה (ISO 45001) ומערכת ניהול סביבתי (ISO 14001). התקנים הנ"ל הינם על בסיס התנדבותי, ומקנים כלים לניהול איכות, בטיחות וסביבה. מדינות רבות כיום בעולם מתנות ייבוא של מוצרים אליהן בהסמכת המפעל המייבא למערכת ניהול זו, דרישה שביותר ויותר ארצות הופכת לתנאי הכרחי לפעילות בהן, ואף לתנאי סף מקדים לאפשרות הגשת מועמדות במכרזים בין-לאומיים.

גבוהים, בכלל ההיבטים, באמצעות שימור כוח אדם מקצועי, שימוש בטכנולוגיות מתקדמות ובתקני איכות מחמירים.

נתג"ז ערוכה להפעלת כל האמצעים העומדים לרשותה על מנת לטפל באופן מהיר ומקצועי בכל תקלה תפעולית ולאפשר זמינות מיטבית של אספקת גז. לצורך כך, החברה מפעילה יחידת "גז קונטרול" וחדרי בקרה מתקדמים ומתוחכמים. אלה מתנהלים במקצועיות, על פי נהלי עבודה תפעוליים ומסחריים, ומיומנים בניהול מיטבי של אירועים כמו נפילת ספק, צריכת יתר ואירועים תפעוליים חריגים, במטרה למזער את סיכון משטר איזון הלחצים במערכת.

החברה עושה שימוש במערכת ממוחשבת המבוססת טכנולוגיה חכמה ומתקדמת לניהול מלאי חלפים והתראה על ירידה מרמת מלאי מינימלית על מנת להבטיח שמירה על יכולת חזרה מהירה לכשירות. כמו כן, על מנת לצמצם אירועי מזיקים (בעלי חיים, צמחים או פטריות) בתחנות העלולים לפגוע בתפעול השוטף של המערכת, ביצעה החברה תהליך תכנון מחדש של מערכות התקשורת והחשמל בחלק ממתקניה.

תחקור ולמידה

נתג"ז דוגלת בתהליכי הפקת לקחים מכל תקלה לצורך שיפור מתמיד בפעילותה ולכן מבצעת תחקור מעמיק לאחר כל אירוע תפעולי ומקיימת הדרכות לאור המסקנות. כמו כן, במסגרת ועדת ניהול סיכונים, בטחון ובטיחות של הדירקטוריון, מעבר לדיווח על אירועי פגיעה במערכת ההולכה, מדווחים גם אירועי "כמעט ונפגע", זאת במטרה להתמקד בנסיבות האירועים, להפיק לקחים ולמזער את הסיכון להתממשות פגיעה עתידית.

רציפות תפקודית

ליבת הפעילות של נתג"ז הינה הולכת גז טבעי אשר הפך בשנים האחרונות למרכיב המרכזי בייצור החשמל בישראל ולמקור אנרגיה חיוני לתעשייה הישראלית. לפיכך, החברה משקיעה מאמצים רבים על מנת לשמור על רציפות תפקודית עבור משק החשמל והתעשייה, הנסמכים על מערכת ההולכה. כל יום בשגרת הניהול של מערכת ההולכה מצריך סדר, תיאום ותקשורת שוטפת היוצרים סנכרון ותיאום ציפיות בין מחזיקי העניין הרבים, לרבות, הלקוחות, ספקי הגז, חברות השייווק והחלוקה, חברת נגה (חברה ממשלתית לניהול מערכת החשמל הארצי), והיצואנים. החברה פועלת באופן מקצועי לשיפור מתמיד של היבטים אלו בניהול "יום הגז", תוך זיהוי וניהול סיכונים רלוונטיים אשר עלולים להוביל לאתגרים מנהלתיים, בעת שגרה ועל אחת כמה וכמה בעת חירום. על מנת להקנות את הכלים האפקטיביים ביותר לניהול "יום הגז" ואירועים חריגים, ביצעה החברה, בשיתוף רשות הגז, תהליכי אסדרה שורשיים ואינטנסיביים. תהליכים אלו התמקדו בחיזוק כללי איזון הכמויות והלחצים במערכת ההולכה, החלתם על משווקים ורשתות חלוקה והסדרת נושא הסחר המשני בין צרכנים.

מרכיב מרכזי המסייע לשמור על רציפותה התפקודית של החברה הינה תכנית הפעולה השנתית של החברה הכוללת השקעה רבה בפעולות שמטרתן למנוע מבעוד מועד כשלים במערכת ההולכה והפחתת נזקים העלולים להגרם כתוצאה מהתרחשותם.

החברה פועלת לפיקוח ולהגברת המודעות לסיכון בביצוע עבודה בסמוך לקווי ההולכה כדי למנוע פגיעת צד ג' בצינור הגז ולשמור על רציפות תפקודית, זאת באמצעות שלטי סימון ייעודיים הממוקמים על תוואי המערכת, שימוש בסיירי פיקוח קווים וביטחון, חלוקת עלוני מידע לגורמים הפועלים בקרבת קווי ההולכה ופרסום מודעות "התקשר לפני שאתה חופר" במגזינים המיועדים לקבלנים, לחקלאים ולתושבי מושבים וקיבוצים. בנוסף, נתג"ז לקחה את ההגנה על רצועת הצנרת מפגיעת צדדים שלישיים כמה צעדים קדימה וביצעה, במסגרת פעילות החדשנות בחברה, פיילוט טכנולוגי למטרה זו בשיתוף חברת סטרט-אפ המבטאת את מחויבותה של נתג"ז ליישום האמצעים והטכנולוגיות המתקדמים ביותר להגנת מערכת ההולכה, תוך התנעת שיתופי פעולה ויזמות חדשניות.

החברה ועובדיה פועלים במסירות אין קץ על מנת לממש את מחויבותה לספק גז טבעי, הן בשגרה והן בעתות חירום, בהן חשיבות זמינות האספקה אף מתעצמת, על מנת לשמור על רציפות תפקודית בחירום, לחברה מדיניות ברורה ומגובשת המנחה את התנהלותה בתרחישי חירום שונים, בהתאם למאפייניהם הייחודיים ונוהל חירום הכולל, בין היתר, אוגדן נהלי עבודה המתייחסים להתנהלות החברה בזמן אירועי חירום שונים. מעבר לכך, על מנת לאפשר מערכת עמידה גם בעתות חירום, פועלת החברה באופן יזום להגדלת יתירות אספקת הגז הטבעי ואספקת החשמל אל מתקני החברה.

טיפול בתקלות תפעוליות

נתג"ז מתפעלת רשת ענפה של מתקנים בפריסה ארצית, לרבות: 57 מתקני PRMS וכ-100 תחנות הגפה. פגיעה או כשל במערכת ההולכה על רקע פעילויות תפעול ותחזוקה שוטפות עלולה להוביל לשיבושים באספקת הגז ולפיכך לפגיעה בפעילות של ענפי תעשייה חיוניים אשר נשענים על אספקה זו. לכן, החברה מחויבת לשמור על תפעול בטיחותי ואמין של מערכת ההולכה, בסטנדרטים



סביבה

חברה

ממשל תאגידי

אודות נתג"ז

תנאי העסקה

כ-75% מעובדי נתג"ז, מלבד ההנהלה הבכירה ומוחרגים אחרים (מנהלי ביניים ועובדי אמון), מועסקים תחת הסכם קיבוצי, הכולל תנאים משופרים לעובדים ויוצר ודאות ואחידות בתנאי ההעסקה. חברי ההנהלה הבכירה ומוחרגים שהחלו עבודתם בחברה לפני אפריל 2011 מועסקים בהסכמי העסקה אישיים. בנוסף, עובדי חדר הבקרה מועסקים תחת הסכם העסקה במתכונת של משמרות ועובדי התפעול מועסקים תחת הסכם עובדי שטח.

במהלך שנת 2023, גויסו 21 עובדים חדשים לנתג"ז, מתוכם ארבע נשים

מגדר	2021	2022	2023
נשים	33	32	32
גברים	114	117	127
סה"כ	147	149	159

ניהול המשאב האנושי, ביניהם, ממונה על מניעת הטרדה מינית, אחראית גיוון תעסוקתי, ממונה על קידום מעמד האישה, פורום תקשורת פנים ארגונית ואחראית שמירה על פרטיות עובדים. כל הגורמים הללו מקדמים תרבות ארגונית הכוללת גיוון והכללה בכוח העבודה, דאגה לרווחת עובדים, סביבת עבודה ראויה, תקשורת פנים ארגונית נאותה, העצמה ופיתוח עובדים, קיום יחסי עבודה תקינים ואחריות חברתית תאגידית. תרבות ייחודית זו מעצבת את העמדות, ההתנהגויות וחווית העבודה הכוללת של עובדי החברה.

ניהול ההון האנושי בחברה מתבצע על פי נהלי משאבי אנוש סדורים המכוונים את ההתנהלות המקצועית לטובת מימוש והרחבת יכולות העובדים, מיקסום שביעות רצונם ושמירה על הוגנות מרבית. נהלים אלו מתייחסים, בין היתר, לנושאי גיוס ושימור, התנהלות שוטפת, הערכת ביצועים, בריאות עובדים, למידה ארגונית ועוד.



חברה

ניהול המשאב האנושי

בסוף שנת 2023 מנתה נתג"ז 159 עובדות ועובדים. בנוסף, החברה מעסיקה חברות כוח אדם בתחום הניקיון והאבטחה וכ-20 עובדים באמצעות חברות מקצועיות או עובדים עצמאיים המספקים שירותים בתחומים כגון הדרכה, פיקוח קווים, בטיחות, ניהול ביטחון וחשבות שחר.

מחלקת משאבי האנוש, בליווי צמוד של מנכ"ל החברה, אמונה על ניהול ההון האנושי. נתג"ז הכשירה ומינתה בעלי תפקידים לסוגיות ממוקדות בתחום

עובדות ועובדי נתג"ז הינם הנכס המרכזי והיקר ביותר של החברה. נתג"ז דואגת לפיתוח עובדיה בהתאם לצרכים המשתנים ואתגרי העתיד, לצורך יצירת אופק קריירה וטיפוח מקצועיות ומצוינות. החברה מקדמת גיוון תעסוקתי באופן פעיל ורואה זאת כמרכיב חיוני להנעת חדשנות ויצירתיות. נתג"ז מחויבת לייצר שיח המבוסס על כבוד הדדי, שייכות, הערכה וקבלה על מנת שמקום העבודה יהווה מרחב בטוח עבור כלל העובדים ורואה בהון האנושי שלה את המסד המרכזי להמשך הרחבת פעילותה במשק האגרניה בישראל והעצמתה.

גיוון גיאוגרפי:



סה"כ	מרכז	דרום	צפון	הקמה	מטה	
159	26	15	19	9	90	סה"כ מועסקים
157	26	15	19	9	88	סה"כ עובדים קבועים
2	0	0	0	0	2	סה"כ עובדים זמניים
0	0	0	0	0	0	סה"כ עובדים שעתיים
158	26	15	19	9	89	סה"כ עובדים במשרה מלאה
1	0	0	0	0	1	סה"כ עובדים במשרה חלקית

המתקנים שלנו פרוסים לאורכה ולרוחבה של הארץ, וכך גם עובדינו. אנו מעסיקים עובדים מכל קצוות הארץ – מחורפיש שבצפון ועד לערד ודימונה שבדרום.



כ- 3,960

שעות הדרכה בסה"כ
עברו עובדי נתג"ז
בשנת 2023

כ- 24.6

ממוצע של שעות
הדרכה לעובד

הדרכה ופיתוח עובדים

כחברה מובילה וחלוצה בתחומה משקיעה נתג"ז משאבים רבים בהכשרת עובדיה וביצירת אפיקי צמיחה והתפתחות לצד מומחיות וידע מן השורה הראשונה. נתג"ז משקיעה בפועלה מאמצים רבים לתכנון ומימוש פעילויות ותהליכי הכשרה ופיתוח כגון: ימי עיון, כנסים, השתלמויות וקורסים, בארץ ובחו"ל, פיתוח מקצועי והעשרה. הלמידה תורמת ליכולתם של העובדים לבצע באופן מיטבי את עבודתם וכן תורמת לתהליך ההתפתחות האישית והמקצועית שלהם.

על מנת להתאים את תהליך הלמידה והפיתוח הארגוני לצרכי החברה ועובדיה, מידי שנה מעבירה אחראית הלמידה הארגונית סקרים לזיהוי פערי צרכים, ידע ומיומנויות הדרושים לעובדים לביצוע תפקידם וכן צרכי הדרכה שוטפים. בהתאם לממצאים, מגובשת תכנית למידה שנתית אשר מספקת מענה מקיף לצרכי הלמידה של העובדים. בתוכנית מוגדרות מטרות, אוכלוסיות יעד, היקף ולוח זמנים לביצוע, הערכת עלויות ועוד. החברה פועלת למימוש התוכנית על הצד הטוב ביותר ובמקביל, בהתאם לאופי הדינמי של עולם העבודה והפעילות השוטפת של החברה, פועלת למימוש יוזמות

נוספות ככל שעולים צרכים מהותיים מיידיים והזדמנויות חדשות. החברה מבצעת לעיתים תכופות תהליכי בקרה להערכת האפקטיביות ושביעות הרצון מפעילויות הלמידה וההדרכה, תוך הפקת לקחים, תיעודם ויישומם בהמשך התהליך. ההדרכות ותהליכי הלמידה מתבצעים בפלטפורמות מקוונות ופרונטליות שונות ומועברים על ידי גורמים פנימיים וחיצוניים.

בנוסף, נתג"ז מקיימת תהליך פיתוח מנהלים על מנת למקסם את הפוטנציאל הניהולי הגלום במנהלי החברה ולשפר את יכולתם לתמוך ולקדם את עובדיהם. התהליך מתקיים באופן שוטף וכולל מנהלים בכל הדרגים. מעבר לכך, עובדי נתג"ז נהנים ממגוון תכנים שנועדו לתרום להתפתחותם האישית וכן לתמוך בתהליכי עבודה באמצעות אימוץ דרכי חשיבה ורכישת כישורים עסקיים.

נתג"ז שמה דגש מיוחד על תהליך ההכשרה וההדרכה של עובדים חדשים. זאת מתוך הכרתה בחשיבות תהליך הקליטה לחיבור עובדים חדשים לחברה ולמטרותיה ולביסוס קרקע פורייה להתפתחותם. לכל עובד חדש מוצמד חונך המלווה אותו באופן צמוד לפי

רווחת עובדים

נתג"ז רואה את הדאגה לרווחת עובדיה כערך עליון ומשקיעה רבות על מנת שמקום העבודה יהווה עבורם מקור ליציבות, ביטחון, הגנה והנאה.

נתג"ז תורמת לגיבוש ורווחת עובדיה בכך שיוצרת עבורם הזדמנויות לחוות חוויות חיוביות משותפות. בשנת 2023 יצאו עובדי החברה לפעילות גיבוש בת יומיים בצפון הארץ. בנוסף, הופק ערב גיבוש לעובדי החברה, נופש קיץ למשפחות ועוד. בנתג"ז דואגים לציין יחד חגים ומועדים מיוחדים באמצעות אירועי הרמת כוסית מושקעים, פעילות הפנינג, חלוקת מתנות ועוד. מעבר לכך, נתג"ז נותנת לעובדיה תחושת מחוברות באמצעות הענקת מתנת ליום ההולדת לכל עובד, ציון אירועים אישיים בחיי העובד וחלוקת מתנות לילדי העובדים העולים לכיתה א' והמתגייסים לצבא.



החברה פועלת למניעת שחיקה בקרב עובדיה ומקדמת איזון בית עבודה על ידי מתן אפשרות ליום עבודה מהבית לגמישות בשעות העבודה, לחזרה מדורגת מחופשת הורות וליציאה לחופשה במועדי חופשות מבית הספר, הגנים ותקופות בחינות באוניברסיטה. כמו כן, הדאגה לרווחת העובדים מתבטאת בעידוד לניצול ימי החופשה והמלצה לסיום מוקדם של אחד מימי העבודה בשבוע. בנוסף, מתקיימים שיעורי פילאטיס שבועיים במשרדים לעידוד ביצוע פעילות גופנית שהינה חיונית לרווחה ולבריאות העובדים.

עובדיה של נתג"ז נהנים מתוכנית הטבות מקיפה שנועדה לשפר את רווחתם הכלכלית והאישית. תוכנית זו כוללת ביטוח ויעוץ פנסיוני, קרן השתלמות, 100% ימי מחלה מיום העבודה הראשון, דמי הבראה וביגוד, שירות פסיכולוגי על פי צורך, שני ימי הצהרה ובחירה ומענקים שנתיים. כמו כן, נתג"ז משתתפת בתשלומי מעונות להורים לילדים בגיל הרלוונטי.

74% מעובדי החברה השתתפו בסקר שביעות רצון בשנת 2023. מטרת הסקר היתה לזהות הזדמנויות לשיפור או שימור שביעות רצון העובדים ובכך למקד את העשייה. יעדים נוספים בנושאי סקר שביעות רצון העובדים ושימור כוח האדם המקצועי נקבעו במסגרת תכנית העבודה לשנת 2024.

גיוון אי-אפליה ושוויון הזדמנויות

נתג"ז שמה דגש מיוחד על יצירת גיוון באוכלוסיית העובדים. זאת מתוך שאיפה לתרום לקידום שוויון והוגנות בין קבוצות אוכלוסייה שונות וכן מתוך תפיסת החברה את גיוון אוכלוסיית העובדים כמרכיב כחיוני להצלחת הארגון בכך שהוא מאפשר שיח המביא נקודות מבט שונות ותורם לעשייה פורה ויצירתית. נתג"ז נוקטת באופן שוטף בפעולות המקדמות תרבות

ארגונית של הכללה, גיוון, שוויון ואי הפליה. בחברה הוקם, כאמור, פורום גיוון והכללה, בהשתתפות עובדים מכלל אנפי החברה וממגוון דרגים הפועל לקידום הנושא, בליווי מקצועי חיצוני.

אחוז הנשים בקרב מטה החברה הינו 35%. בסוף שנת 2023, כ-20% מסה"כ העובדים בנתג"ז היו נשים. בהנהלה הבכירה היה ייצוג נשי של 21%. יש לציין כי עובדים רבים בנתג"ז מאיישים תפקידים השייכים למקצועות בהם שיעור הבסיס של נשים הינו נמוך למשל, עובדי ההקמה והתפעול (עובדי שטח) ומהנדסים.

למען פיתוח וקידום נשים בחברה, מספר מנהלות מחלקה השתתפו בקורס דירקטוריות ונושאות משרה במשק האנרגיה ובקורס שנתי בנושא מנהלות באנרגיה ומובילות תשתיות. לאחר ההשתתפות, נערך סקר למדידת אפקטיביות הקורסים ושביעות הרצון מהתכנים. החברה מפרסמת דוח פערי שכר בהתאם להוראות תיקון מספר שש לחוק שכר שווה לעובדת ולעובד. ניתן למצוא את דוח זה באתר החברה.

מאמצי החברה ליצירת גיוון, אי הפליה ושוויון הזדמנויות באים לידי ביטוי, בין היתר, בתהליכי הגיוס בחברה. ראשית, קיימים נהלי גיוס סדורים שנועדו למנוע התייחסות לא שוויונית והטיות למיניהן בין מועמדים. בנוסף, מקדמת החברה הזדמנויות שוות למועמדים מאוכלוסיות מוחלשות על ידי העדפתם בעת מצב של שוויון בין מועמדים. נתג"ז מתקשרת עם חברות השמה ייעודיות המתמחות בהשמת אוכלוסיות גיוון (כגון עובדים מהחברה הערבית, חברי העדה האתיופית, העדה הדרוזית ובעלי מוגבלויות). בנוסף, נקבעו מדדי ביצוע מרכזיים ואף יעדי תגמול בכירים לשנת 2024 בנושאי גיוס מגוון.



בשנת 2023 נתג"ז העסיקה עובדים ממגוון אוכלוסיות במשק; עובדים בעלי מוגבלויות (כ-9.5%), בני העדה האתיופית (כ-3.5%), בני העדה הדרוזית (כ-1.5%), ועובדים מהחברה הערבית (כ-1%). בקרב הדרג הניהולי בחברה ישנם כ-11% חרדים וכ-2% אחוז בעלי מוגבלויות.

נתג"ז פועלת על מנת להבטיח את נגישות מתקניה ושירותיה באמצעות דרישה מספקי החברה לעמוד בתקנות הבטיחות, פרסום מידע מפורט אודות נגישות במגוון שפות ודיווח שנתי להנהלה על הנעשה בתחום.

נתג"ז הגדירה, פיתחה והטמיעה תשתית להכללת המגוון האנושי הייחודי בחברה. במסגרת זו, יושמה תוכנית "מתן הכרה למגוון" שכללה יצירת לוח שנה מכליל/ מגוון על ידי פורום הגיוון וההכללה של החברה. הלוח כולל ציון ימים מיוחדים לאורך השנה אשר מתכתבים עם מטרתו, למשל, יום השונות התרבותית והיום הבינלאומי לזכויות אנשים עם מוגבלויות. לאחר עיצוב הלוחות וחלוקתם לעובדים, מופקת, אחת לחודש, פעילות ברוח הנושא אותו מציינ החודש (לדוגמה – "יום איכות הסביבה" במהלכו נערכה פעילות התנדבותית של נטיעת עצים באחד מישובי העוטף). בנוסף, על למנת לכבד, להכליל ולתת מקום לכל מגוון אוכלוסיות העובדים, בלוח השנה הופיעו החגים והימים המיוחדים של כל העדות והדתות.



מניעת הטרדה מינית

מניעת הטרדה מינית והתנכלות על רקע מיני פוגעת בכבוד האדם, בחירותו, בפרטיותו ובשוויון בין המינים ולכן נתג"ז פועלת במספר אופנים על מנת ליצור סביבה בטוחה במקום העבודה וביניהם מינוי אחראית למניעת הטרדה מינית שעברה הכשרה ייעודית, ביצוע לומדה למניעת הטרדה מינית בעת קליטה לעבודה ורענון תקופתי אחת לשנה, פרסום פרטי הממונה במקומות הנגישים לכלל העובדים, הדרכה בנושא במסגרת "מארחים ערכים".

בריאות ובטיחות תעסוקתית

נתג"ז רואה בשמירה על הבטיחות והבריאות בתעסוקה ערך עליון אשר מהווה חלק בלתי נפרד מפעילות החברה ותנאי הכרחי לעמידה ביעדיה. מדיניות החברה כוללת קיום תהליכי עבודה בדרך שאינה פוגעת בבטיחותם ובבריאותם של עובדי החברה, לקוחותיה והציבור הרחב. החברה נמנעת מחשיפה לסיכוני בריאות ובטיחות ונוקטת משנה זהירות בביצוע פעולות שיש בהן סיכון אפשרי. כמו כן, החברה מקדמת דיווח, הפקת לקחים וביצוע פעולות מתקנות לאחר כל ליקוי, תאונה או כמעט תאונה. החברה משקיעה את המשאבים הנדרשים על מנת לקדם מרחב פעילות בטוח לעובדים, אורחים, קבלנים ולנותני השירות מטעמה. ראש אגף בטיחות, איכות ותיעוד הינו הגורם הממונה על בטיחות העובדים בחברה יחד עם ממוני הבטיחות המרחבי, הארצי וההקמה.

החברה מחויבת לפעול למניעת כל פגיעה באיכות החיים, בבטיחות או בבריאות של מי מהגורמים המושפעים מפעילותה. על מנת להשיג מטרה זו, החברה אימצה והטמיעה את תקן ISO 45001 לניהול בטיחות ובריאות בתעסוקה.

ועדות וישיבות בטיחות

ועדת הבטיחות של החברה קיימה עשרה דיונים בשנת 2023, זאת על אף מחויבותה, על פי חוק, להתכנס שמונה פעמים בשנה בלבד. ועדת הבטיחות מונה נציגים מהנהלות האגפים ועובדים מהמרחבים השונים, המשמשים כנאמני בטיחות. הרכב זה נועד לייצג את כלל האוכלוסיות בחברה, לעודד שיתוף עובדים והתייעצות בפיתוח, יישום והערכה של מערכת ניהול הבריאות והבטיחות התעסוקתית ולאפשר גישה והעברת מידע רלוונטי בנושא בריאות

ובטיחות תעסוקתית לעובדים. הועדה מתמקדת בזיהוי היבטי בטיחות עיקריים וקביעת כללים, נהלים וסטנדרטים להדרכה והסמכה בהתאם. אחת לשנה, במסגרת הדוח השנתי, נבחן הסטאטוס הנוכחי ביחס ליעדי הבטיחות שהוגדרו.

נושאים נוספים הנידונים בוועדה: ציות לחוק, ניהול סביבתי, חומרים מסוכנים, בטיחות קבלנים, רעש, עבודה בגובה, חשמל וציוד חשמלי, בירור סיבות ונסיבות של תאונות עבודה והמלצה על אמצעים למניעתן, ייזום פעולות למניעת תאונות עבודה.

בנוסף, בשנת 2023 התקיימו 8 ישיבות של ועדת ניהול סיכונים, בטחון ובטיחות של הדירקטוריון (ארבע ישיבות מעבר ללו"ז הישיבות השנתי). בוועדה זו נסקרת הפעילות שנעשתה בחברה בהיבטי בטיחות וכן התכנון להמשך תוך בחינה ואישור של סיכונים אסטרטגיים, דיון בדוחות הבטיחות השוטפים ומעקב אחר עמידה בתוכניות העבודה הרלוונטיות. כמו כן, נתג"ז מבצעת ישיבות סטטוס בטיחות בראשות מנכ"ל החברה. מעבר לכך, בעבור כל פרויקט בהקמה מתקיימת פגישת התנעה לתיאום ציפיות והבהרת דרישות החברה בהיבטי בטיחות וכן פגישות נוספות על פי צורך. **בשנת 2023 נערכו שמונה ישיבות של ועדת ניהול סיכונים, בטחון ובטיחות של הדירקטוריון ו-534 ישיבות בטיחות בפרויקטים בהקמה.**

ניהול סיכוני בטיחות

כלל האגפים והיחידות בנתג"ז פועלים על פי תוכנית ניהול הבטיחות שנכתבה בקפידה על בסיס תהליך ניהול סיכונים מעמיק. במסגרת תהליך זה מבוצעת הערכה של הסיכונים הרלוונטיים לכל סוג פעילות בנפרד, נקבעים כללים לביצוע הפעולות בצורה הבטיחותית ביותר, תוך מזעור הסיכונים לרמה המינימלית, וכן מוגדר אחראי לכל סיכון. עדכון תכנית ניהול הבטיחות מתבצע אחת לשנה (בחודש דצמבר) ו/או לאחר שינוי מהותי בתהליכי העבודה או זיהוי סיכון חדש. מעבר לכך, בטרם ביצוע פעילות בלתי שגרתית (למשל פעילות הגזה שמתבצעת בעת הקמת מתקן חדש), נכתב נוהל לפעילות בלתי שגרתית (NRO) המגדיר את אופן הביצוע בהתייחס לניהול הסיכונים בתהליך.

בשנת 2023 בוצעו 92 סקרי סיכונים בתחום הבטיחות. כמו כן, עבור פרויקטים בהקמה מתבצע מבעוד מועד הליך ניתוח סיכונים מקצועי בו הקבלן מתבקש לפרט את שלבי העבודה. בעבור כל שלב מתבצע זיהוי גורמי סיכון ותרחישי יחוס בהתאם לכלים, הציווד ואופי העבודה ומוגדרים אמצעים למזעור הסיכונים. האחראי לביצוע עבודה בהתאם למוגדר הינו הקבלן אך החברה דואגת לוודא

שהדרישות מיושמות, בין היתר, באמצעות ביקורות שוטפות המבוצעות על ידי ממוני הבטיחות (מרחבי, הקמה, ארצי וראש אגף הבטיחות) תוך הפקת דוח פערים. כמו כן, החברה מתייחסת בחומרה לכל עבירת בטיחות, דורשת הפקת לקחים ומטילה מכתבי אזהרה וסנקציות על קבלנים בעת הצורך. בכל מקרה של אירוע בטיחות מורה החברה על עצירת עבודה עד השלמת הטיפול בסיכון וריענון נהלי בטיחות לעובדים.

במהלך שנת 2023
נערכו 92 תהליכי
ניהול סיכונים
ממוקדים בתחום
הבטיחות - 14
בתפעול החברה ו-78
בפרויקטים בהקמה

טיפול באירועי בטיחות

במקרה של אירוע בטיחות, הדיווח מתבצע על ידי העובדים באמצעות טופס מקוון או טלפון ישיר לאגף הבטיחות. במידה ואירע בפרויקט בהקמה, הדיווח מתבצע על ידי ממונה הבטיחות מטעם הקבלן באמצעות טופס דיווח. במסגרת אירועים פנימיים מוקם צוות המורכב מהגורמים הרלוונטיים לביצוע התחקיר. כלל האירועים מגיעים ישירות לאגף הבטיחות ובעבור כל אירוע, ללא יוצא מן הכלל, מתבצע תחקיר מעמיק, הפקת לקחים נרחבת, הגדרת פעולות מניעה וביצוע פעולות מתקנות, תוך תיעוד ובקרה שוטפת.

בשנת 2023 בוצעו 26 תחקורים והפקות לקחים בגין אירועי בטיחות. כל אירוע מתוקשר לכלל המנהלים והקבלנים בישיבה מרוכזת הנערכת אחת לחודש. בנוסף, במסגרת הדרכות הבטיחות לעובדים מתבצעת סקירה מפורטת של כל אירוע בטיחות אשר אירע במהלך השנה תוך עידוד העובדים לדווח על כל אירוע חריג בבטיחות, בריאות וסביבה על מנת לשפר את הבטיחות ולמנוע את האירוע הבא.



הדרכות והכשרות בטיחות

תוכנית הדרכה שנתית נבנית בתחילת כל שנה לאחר זיהוי צרכי הדרכה, בהתבסס על שינויים, חידושים, ממצאים ממבדקי בטיחות והפקות לקחים מאירועי בטיחות מהשנה החולפת. לכל אחת מאוכלוסיות העובדים (למשל עובדי שטח, עובדי משרד, מהנדסים וכן הלאה) מותאמות הדרכות לפי תנאי העבודה, הסיכונים ותחומי העיסוק. התוכנית פורטת את הנושאים לגביהם תתבצע הדרכה, קהל היעד ומועדים לתיאום הדרכות במהלך השנה. השתתפות העובדים בהדרכות בטיחות מתועדת והינה בגדר חובה כאשר מעבר מבחן מסכם מהווה תנאי להשלמת ההדרכה. מרבית הדרכות הבטיחות הינן במתכונת פרונטלית, בשנת 2023 הועברה לראשונה לומדה מקוונת בנושא. כמו כן, לחברה תכנית הדרכה לעובדים חדשים אשר מנוהלת באמצעות מערכת ממוחשבת. 39 עובדים ביצעו בשנת 2023 הדרכת בטיחות לעובד חדש/כללית.

נתג"ז הגדירה לעצמה יעד לשנת 2023 לביצוע כל הדרכות הבטיחות אל מול התכנון בתוכנית העבודה ועמדה בו באופן מלא.



מעבר לכך, מופעל מערך הדרכות מקצועיות וריענונים לעובדים (בכל תחומי התפעול) בנייהול רכזת הדרכות. לעובדי השטח מבוצעים בנוסף תצפיות באופן שוטף על ידי ממוני הבטיחות על מנת לוודא הבנה וציות להנחיות הבטיחות הנבחנת מעת לעת. החברה מבצעת הכשרות בתחומים ממוקדים בעלי סיכון גבוה, למשל הכשרה לצוותי חירום, מפעילי מתקני הרמה ועבודה בגובה. עובדי שטח (טכנאים), מוכשרים לעבודה בגובה ועוברים ריענון על ידי גורמים חיצוניים אחת לשנתיים על פי חוק.

בשנת 2023 התקיימו 1,911 שעות הדרכה ו-32 תצפיות בטיחות

מבדקי בטיחות

באחריות אגף התפעול לבצע בדיקות תקופתיות של בודק מוסמך בעבור כלל הציוד המחויב לכך על פי חוק ואגף הבטיחות מבצע בקרה ומעקב לוודא שבדיקות אלו בוצעו. מעבר לכך, החברה מבצעת בדיקות ציוד נוספות שאינן נדרשות על פי חוק, אחת לשנה מתבצעות בדיקות תקינות לכיול מכשירים חשמליים ומכאניים, בדיקות מערכות כיבוי האש לפי דרישות הכבאות וכל ציוד אחר על פי הוראות יצרן. מעבר לכך, החברה מקיימת בדיקות מפלסי רעש בכל מתקני ה-PRMS על ידי מעבדה מוסמכת, בהתאם לנדרש בחוקים והתקנות בתחום הבטיחות והבריאות בעבודה. מפלסי הרעש מצוינים על גבי

שילוט המוצב בכל מתקן על מנת לידע את העובדים ולמנוע או להפחית את הסיכוי להשפעה שליליות על יכולת השמיעה של העובדים הנחשפים לרעש מזיק.

בשנת 2023 ביצעה נתג"ז 381 מבדקי בטיחות במתקנים, 42 סיורי מבדקי בטיחות בפרויקטים בהקמה ו-38 בדיקות מפלסי רעש. כל הממצאים והפערים העולים במבדקים מתועדים ומנוהלים וכן מבוצע מעקב שוטף עד להשלמת הטיפול על ידי הגורם האחראי.

בטיחות בתעבורה

בהתאם לנוהל בטיחות בתעבורה ושימוש ברכב, פועל קצין בטיחות בתעבורה על מנת להבטיח שניהול צי הרכבים יתנהל בצורה הבטיחותית ביותר, לרבות ביצוע ביקורות תקופתיות לרכבים, טיפולים שוטפים וביצוע הדרכות לעובדים בנושא בטיחות בתעבורה.



במהלך שנת 2023 החברה עמדה באופן מלא ביעדי הבטיחות שהציבה לעצמה:

תדירות תאונות שגרמו לאובדן ימי עבודה

מדד	יעד	בפועל
LTI * תפעול נתג"ז	1.1	0.5
LTI פרויקטים בהקמה	2.0	1.68

* LTI - תדירות תאונות שגרמו לאובדן ימי עבודה (Lost Time Injuries).

במהלך שנת 2023 לא נפגע אף עובד ברמה חמורה עקב תאונת עבודה באתרי החברה.

הטבלה להלן מציגה את מספר אירועי "כמעט ונפגע" בין השנים 2021 ל-2023:

2021	2022	2023
4	9	1

שירותי בריאות לעובדים

נתג"ז מקפידה על שגרת בדיקות רפואיות כלליות לעובדיה החשופים לגורמי סיכון תעסוקתיים וכן מאפשרת בדיקות סקר רפואי תקופתיות במכון חיצוני בעבור כלל העובדים בעלי ותק של שנתיים ומעלה. נתג"ז מספקת לעובדיה את כל ציוד המגן והבדיקות הרפואיות אשר ישמרו על בטיחותם ובריאותם של העובדים. למשל בשנת 2023 סיפקה נתג"ז לעובדיה משקפי מגן אופטיים, בדיקות ראייה ותכשירי הגנה מפני קרינת השמש.

שמירה על רמת הבטיחות

נתג"ז מעניקה מדי שנה פרסי בטיחות לשישה עד שבעה עובדים מצטיינים בתחום הבטיחות על מנת להוקיר את מחויבותם ונאמנותם לנושא הבטיחות. בנוסף, החברה מעניקה אחת לרבעון שי הוקרה לנאמני הבטיחות.

החברה רואה חשיבות בעיצוב תרבות בטיחות גם בקרב ספקיה ופועלת באופן אקטיבי להטמעת הנושא. לדוגמא, במסגרת התקשרות לשירותי לוגיסטיקה (ניהול מחסנים), העניקה החברה בונוס לספק על עמידה ביעדי בטיחות.

יעדי הבטיחות השנתיים בחברה נקבעים בהתאם למדדי OSHA (המינהל האמריקני לבטיחות ובריאות תעסוקתית) לפי הסקטור אליו משתייכת החברה – ענף הגז. החברה אף מחמירה ביעדיה וקובעת יעדים מחמירים יותר מאשר אלו שנקבעו ב-OSHA וביעדי רשות החברות הממשלתיות.

שביעות רצון לקוחות

נתג"ז רואה בשירות לקוחותיה את אחד הנדבכים החשובים בעשייתה ומציבה את צרכי לקוחותיה בראש סדר העדיפויות. נתג"ז שואפת לספק ללקוחותיה שירות מהיר ומקצועי בשגרה ובחירום ופועלת על מנת לעמוד בסטנדרט שירות בינלאומי כחלק מצמיחתה כחברה משמעותית בשוק המקומי והאזורי. לנתג"ז בסיס לקוחות הכולל כמה מהגופים הגדולים במשק הישראלי, ביניהם חברת החשמל, תחנות כוח פרטיות וחברות תעשייתיות גדולות כמו בזן, אדמה, מפעלי ים המלח ועוד. לקוחות אלו, אשר מספקים בעצמם שירותים חיוניים לאזרחי ישראל, סומכים על נתג"ז שתספק להם שירותי הולכה של גז טבעי, לרבות יעוץ, הכוונה ומתן פתרונות הנדסיים לחיבורם למערכת ההולכה.

מחלקת לקוחות, רגולציה ורישוי בחברה אחראית לפעול לקידום ושיפור מתמיד של שביעות רצון הלקוחות ולהטמעת תרבות מבוססת שירות בחברה. לשם כך, שכרה החברה יועץ חיצוני לליווי תהליך שהתמקד ברתיעת אנפי החברה למדיניות "הלקוח במרכז" ושדרוג מערך הלקוחות וכן קיימה סדנאות למנהלי האגפים ולמנהלי הביניים בנושא עבודה מול לקוחות. מעבר לכך, נתג"ז נעזרת

ביועץ חיצוני על מנת לשפר את נגישותה ללקוחות בפלטפורמות השונות.

החברה פועלת ליצירת תשתית לצמיחה ארוכת טווח וניהול קשרי לקוחות מקצועי ובר קיימא כחברה ערכית, מקצועית ושירותית, מול לקוחותיה. מאפיינים אלו מתבטאים בביצוע תיאום ציפיות מלא מול הלקוח ומעקב ופיקוח אחר העמידה בהתחייבויות כלפיו. במהלך תקופת התכנון וההקמה דואגת החברה לקיים ישיבות סטטוס עם הלקוח לצורך שיקוף ההתקדמות בפרויקט, לכל הפחות אחת לחודשיים.

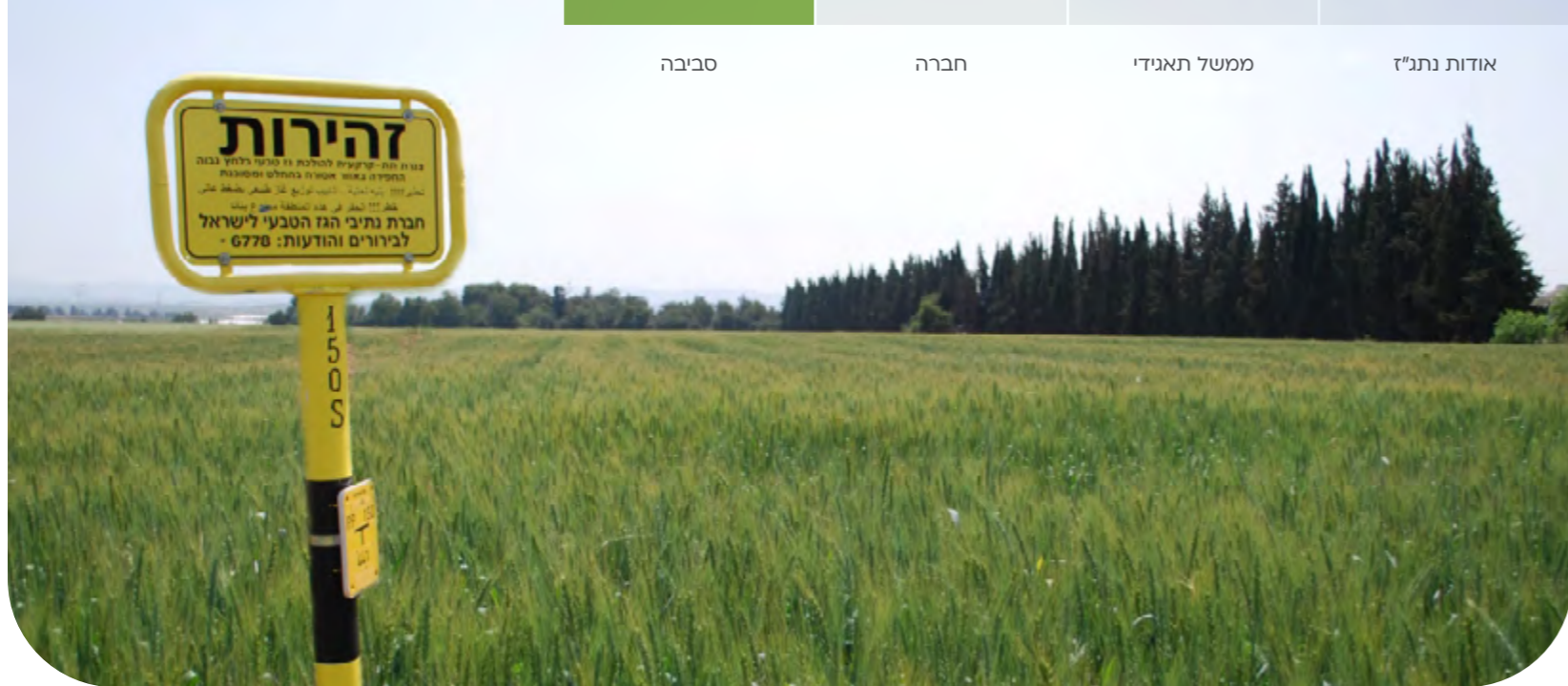
ניהול יום הגז

על מנת למנוע תקלות בשירות אספקת הגז יש צורך בניטור הגז הנכנס לתשתית ההולכה על ידי שלושה ספקי הגז למול הגז המוזרם אל מגוון הלקוחות ושמירה על איזון מערכת ההולכה. נתג"ז יזמה תהליך אסדרה למול רשות הגז לקביעת עקרונות לעדכון משטר האיזון במערכת ההולכה אשר יהוו תשתית לרגולציה מתאימה ומעודכנת בנושא. במקביל, במהלך שנת 2023, קיימה החברה מפגשים אישיים עם לקוחותיה על מנת לתקשר ולהסביר על תהליך האסדרה וחשיבותו ההדדית לשני הצדדים. כמו כן, נתג"ז דואגת לארגן

כנסי לקוחות מעת לעת, הכנס האחרון תוכנן לסוף שנת 2023 אך נדחה בשל המלחמה וצפוי להתקיים במהלך שנת 2024.

במהלך שנת 2023, המשיכה החברה בייזום והובלת תהליכים לשיפור השירות ללקוח והטמעת מערכת CRM לניהול קשרי לקוחות. מערכת זו מאפשרת הבנה טובה יותר של צרכי הלקוח, יצירת תמונה כוללת ועדכנית של מצב הטיפול בו ומצמצמת את הזמן הנדרש למתן מענה מיטבי.

התנהלות החברה למול הלקוחות מעוגנת בנוהל קשרי הלקוחות המתעדכן מעת לעת ומדווחת באופן שוטף לדירקטוריון ומנכ"ל החברה. כמו כן, אחת לרבעון נבחנת העמידה במדדי הביצוע הנוגעים לחיבורי לקוחות בזמן, עמידה בתקציבים, אמינות אספקה וזמינות אספקה (מדידת זמני השבתת לקוח ומדידת זמן תחזוקת PRMS תחת הדממה).



חושבים סביבה

בהתאם למדיניותה הסביבתית ועקרונותיה לפיתוח בר קיימא, מתחשבת החברה בשיקולים נופיים, מרחביים וסביבתיים בעת תכנון והקמה של מתקנים חדשים ובתחזוקה של מתקנים קיימים. החברה מקפידה לדון על הדגשים הסביבתיים עם בעלי התשתיות, בעלי הקרקע ומשרדי הממשלה השונים. דגשים סביבתיים לדוגמה:

- הנחיות מיוחדות לחציית נחלים תוך צמצום שטחי העבודה ושיקום בתי הגידול הנחלי בתום העבודות.
- הסטה מקומית של תוואי הגז על מנת למנוע פגיעה בעצים.

- פתרונות להקטנת עוצמת זרימת המים על הקרקע וארזיה.
- קביעת הנחיות למניעת התבססות מיני פולשים.
- קביעת מיקום תחנות הגז, בין השאר, על פי מידת הבולטות הפיזית שלהן בתוואי השטח.
- הנחיות מיוחדות לעבודה באזורים בהם מתגלות תגליות ארכיאולוגיות.

פעולות ההקמה מבוצעות על פי תוכנית לניהול סביבתי אשר מוגדרת במהלך תכנון הפרויקט. מעבר לכך, מבצעת החברה שיקום ופיתוח נופי על מנת להחזיר



את הסביבה למצב בו הייתה טרם הקמת הפרויקט ואף לשפרה על מנת להיטיב עם הסביבה ומחזיקי העניין.

נתג"ז לוקחת חלק במחקרים סביבתיים ובפיתוח וייזום טכנולוגיות מתקדמות בשיתוף גורמים סביבתיים, ממלכתיים, ציבוריים ובינלאומיים. פעולות אלו תורמות להטמעת ערכים פרו-סביבתיים ועקרונות פיתוח בר קיימא בתרבות הארגונית ולהגברת המודעות והמחויבות הסביבתית בקרב עובדי החברה.

נתג"ז הינה החברה הראשונה בארץ אשר ביצעה פיילוט להקמת מתקן בהתאם לתקן ירוק לתשתיות בנות קיימא. תקן ENVISION אשר פותח ע"י אוניברסיטת הרווארד והמכון לתשתיות בת קיימא (ISI), המועצה האמריקנית להנדסה, והאגודה האמריקנית של מהנדסים אזרחיים (ASCE). התקן מאפשר להעריך איכות של פרויקטי תשתית בראיה קיימות כוללנית של מחזור חיי המוצר, משלב התכנון ועד ההקמה והתפעול. בשנת 2023 נערכו שתי הרצאות העשרה בנושא דיני הגנת הסביבה לכלל עובדי החברה.

נתג"ז הינה החברה הראשונה בארץ אשר ביצעה פיילוט להקמת מתקן בהתאם לתקן ירוק לתשתיות בנות קיימא.

צריכת אנרגיה והתייעלות אנרגטית

נתג"ז שואפת לתפעל את מערך הולכת הגז באופן שלם ורציף תוך צמצום צריכת האנרגיה הנדרשת לביצוע המשימה. החברה פועלת רבות לאיתור ויישום אמצעים שיעודם לחסוך באנרגיה במגוון היבטי עשייתה. בשנת 2023 נעזרה נתג"ז ביעוץ חיצוני להתייעלות אנרגטית. החברה מינתה עובד בדרג ניהולי כממונה אנרגיה והקימה צוות התייעלות אנרגטית. כמו כן, מדיניות החברה בנוגע לניהול בטיחות, בריאות וסביבה מופצת בכל אתרי החברה על מנת להטמיע היבטי שמירה על הסביבה בתרבות הארגונית ולהניע את העובדים לנהוג באופן פרו סביבתי.

החברה מחויבת למנוע כל פגיעה בסביבה ולכן פועלת באופן קפדני ומבוקר לפי תקנים בינלאומיים מחמירים וכן אימצה ופועלת בהתאם לתקן ISO 14001 לניהול איכות הסביבה.

חיסכון באנרגיה

נתג"ז נוקטת במאמצים רבים להפחית שימוש באנרגיה בפעילותה השוטפת (חשמל, קירור, חימום, קיטור) ומפקחת ברמה חודשית על צריכת החשמל.

במטה החברה

החברה מקפידה על חיסכון יום יומי באנרגיה באמצעות כיבוי אוטומטי של מערכת המיזוג בסוף יום העבודה ובדיקת כיבוי אורות כחלק מסיוור הביטחון במשרדים.

במתקני החברה

בשנים האחרונות החברה החליפה את מרבית תאורת החוץ במתקניה לתאורת לד חסכונית. החברה מקפידה כי הדלקת התאורה במתקני החברה נעשית רק בזמן סריקה של מצלמות הביטחון בתחנות הנשלטות מרחוק ומשדרות לחדר השליטה-בטחון בתל אביב. החברה שמה דגש רב על חיסכון באנרגיה בפרויקטים. המתקנים בכל הפרויקטים זהים והדבר מאפשר התייעלות אנרגטית מכיוון שכאשר מוטמע בהצלחה תהליך חיסכון באחד המתקנים, מתבצעת הטמעה רוחבית של התהליך בכלל הפרויקטים.

חדרי הבקרה בתחנות ה-PRMS הדורשים קירור 24/7, צוידו בבידוד תרמי אשר מפחית את השימוש במיזוג אוויר ובכך חוסך בחשמל.

מערכות החימום המרובות ששימשו לצורך הפחתת לחץ זרימת הגז בכל אחת מתחנות ה-PRMS אוחדו לכדי מערכת חימום אחת משותפת. כמו כן, התאורה בכלל התחנות הינה תאורה חסכונית, המופעלת מחדר הביטחון במטה רק בעת הצורך, על מנת לחסוך באנרגיה, למנוע הפרעה לבעלי חיים ולצמצם זיהום אוויר.

משאבות המים בתחנות ה-PRMS מופעלות רק בעת הצורך, על ידי שימוש במד-טמפרטורה. בידוד צינורות המים החמים נבדק בכל תחנה במסגרת בדיקות תקופתיות.

חיסכון נוסף באנרגיה מתבטא בכך שבחלק מתחנות ה-PRMS משתמשת החברה בקיטור המתקבל מתחנות הכוח כתחליף לשימוש בחשמל לצורך חימום הגז.

הטבלה להלן מציגה נתוני צריכת חשמל ומים במתקני החברה בין השנים 2022-2023:

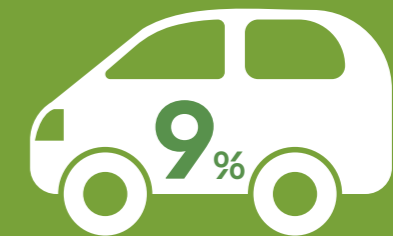
הטבלה להלן מציגה את צריכת הדלק הממוצעת לרכב חברה בין השנים 2021-2023:

מקור	יחידת מידה	2023	2022	
סה"כ צריכת חשמל	קוט"ש (KWH)	6,182,043	5,950,550	
		ליטר ממוצע לרכב	2023	2022
		2,431	2,469	2,650

9% ירידה בצריכת הדלק הממוצעת לרכב בין השנים 2021-2023

קיימת מגמת ירידה בצריכת הדלק הממוצעת של רכבי החברה – 7% בין השנים 2021-2022 ו-2% בין השנים 2022-2023. מגמה זו באה על רקע מאמצי החברה להפחתת צריכת הדלק המתבטאים בפעולות העיקריות הבאות:

1. הכללת רכבים היברידיים ורכבי פלאג-אין בצי הרכבים. 43.2% מתוך צי רכבי החברה הינם היברידיים.
2. מעבר למודל עבודה גמיש המאפשר שילוב עבודה מהבית ובכך מפחית את הנסועה הכוללת.
3. גידול במספר עובדי התפעול ובכך צמצום מרחקי הנסיעה למתקני החברה.



שימוש במקורות אנרגיה חלופיים

תחנת שואבה-מתקן גז ראשון בארץ מאופס אנרגיה התחנה נמצאת בלב אזור מוגן נופי והפעלתה דורשת חשמל. לפיכך, היה צורך בהקמת קו חשמל למרחק של מספר קילומטרים שהיה גורם להפרה של שטח רגיש סביבתית באזור ירושלים. על מנת להקטין את הפגיעה בטבע, נמצא פתרון מיטיב יותר מבחינה סביבתית כולל הקטנת צריכת החשמל המתוכננת בתחנה על ידי הקמת פאנלים סולאריים שמספקים חשמל לתחנה. כך נוצר מתקן הגז הראשון בישראל המופעל באמצעות אנרגיות מתחדשות.

הפחתת פליטות גזי חממה

נתג"ז, כשחקנית משמעותית במשק האנרגיה, רואה עצמה כשותפה ובעלת חיבור משמעותי ליעדים הלאומיים להפחתת פליטות גזי חממה, לשנים 2030 ו-2050 (אשר עודכנו בהחלטת ממשלה מספר 171 בנושא מעבר לכלכלת דלת פחמן).

מימן במשק האנרגיה

עיקר העיסוק של נתג"ז הינו בתחום הגז הטבעי. זיהום האוויר הנוצר משריפת גז טבעי נמוך משמעותית מהזיהום הנוצר מדלקים מאובנים אחרים. בנוסף לזאת, נתג"ז הינה בעלת פוטנציאל רב למלא תפקיד מפתח במשק המימן העתידי, בהולכת המימן מהצרכנים ליצרנים.

כאמור, נתג"ז קיבלה בשנת 2023 היתר לעיסוק נוסף בתחום המימן, אשר אפשר לה לעסוק בהקמה והפעלה של צנרת גז מימן לרבות מתקנים נלווים לכך וכן בהקמה והפעלה של צנרת פינוי פחמן דו חמצני הקשור או הנוצר מייצור מימן.

נתג"ז רואה עצמה כשותפה מרכזית בקידום משק המימן ובשנת 2023 פעלה החברה על מנת לבחון את היכולת של מערכת הגז הטבעי להוליך מימן. התהליך נעשה בהתבסס על סטנדרטים בינלאומיים, תוך שימוש ביועצים חיצוניים. נתג"ז עתידה להכין בשנת 2024 תוכנית אב עסקית בנושא קידום משק מימן בישראל אשר תכלול את התמריצים והמשאבים הנדרשים ליישומה ותוגש לרשויות הרלוונטיות. בינואר 2024 הוציאה החברה קול קורא לשיתופי פעולה בנושא מימן, במטרה לאפיין עמק מימן שהינו אזור גיאוגרפי נרחב המוקדש לייצור, הובלה וצריכה של מימן בהיקפים משמעותיים.

פסולת



בחירה ותחזוקה של ציוד

בהקמת מתקן חדש, מוקדשת חשיבה רבה ותכנון קפדני לבחירת ציוד שיתאפיין באמינות ושרידות לאורך זמן. הציוד מתוחזק בצורה מקצועית על ידי החברה ובליווי קפדני של ספקי הציוד, תוך שמירה על נהלי הבטיחות. התנהלות זו נועדה להפחית את תדירות תחלופת הציוד ובכך לצמצם את כמויות הפסולת שמייצרת החברה.



פרויקטי הקמה

נתג"ז מחייבת את הקבלנים המבצעים עבודה פרויקטים לשמירה על הסביבה, פינוי פסולת לאתרים מורשים ולעבודה בהתאם לדרישות המשרד להגנת הסביבה.



צמצום תחלופת השלטים ב-80%

דוגמה להקטנת בלאי החומרים מתייחסת לפעולות שונקטו על מנת להקטין את כמות שלטי התחנות המודפסים ומחולפים מעת לעת. החברה עברה להדפסת שלטים באיכות גבוהה יותר באמצעות שיטת "הדפסת משי" ובכך צמצמה את תחלופת השלטים בכ-80%.



ציוד משרדי

מעבר לשימוש בכלים רב פעמיים והקטנה משמעותית של השימוש בכלים חד פעמיים, צמצום בכמות ההדפסות על ידי דרישת כרטיס עובד לצורך הדפסה והצגת טביעת הרגל הפחמנית כתוצאה מההדפסה על צג המדפסת.



מחזור

על ידי גריטת ציוד שנצילותו יורדת ואינו תורם לתפוקה.

אודות הדוח

אנו גאים לפרסם את דוח האחריות התאגידי הראשון של נתג"ז, המציג את הפעילות העיקרית של החברה לשנת 2023 בהיבטי סביבה, חברה וממשל תאגידי (ESG). במהלך הדוח נסקרת בהרחבה השפעות החברה על כלל הגורמים הבאים איתה במגע באופן ישיר או עקיף. בנוסף, מפורטים יעדי החברה להמשך פעילות בתחום ה-ESG אשר מהווים את התשתית להמשך שיפור ההתנהלות האחראית של החברה.

דוח זה נכתב בהתאם למסגרת הדיווח הבינלאומית של ארגון ה-GRI (GRI) Global Reporting Initiative ובסיוע משרד רו"ח KPMG.

הנתונים הכספיים המפורטים בדוח הנוכחי תואמים את תקופת הדוח התקופתי של נתג"ז לשנת 2023 בין ה-1 לינואר ל-31 בדצמבר. הן נתונים כספיים והן נתוני קיימות נוגעים לפעילות של חברת נתג"ז בלבד, אלא אם כן צוין אחרת. דוח זה אינו מהווה חלק מהדוח התקופתי של החברה, במקרה של חוסר הלימה בין הדוחות, המידע בדוח התקופתי הוא הקובע.

המידע המוצג בדוח נאסף באמצעות מקורות מידע ארגוניים שונים (נהלים, מסמכי מדיניות, תוכניות עבודה, תהליכי עבודה, ועוד) וקיום שיחות עם הגורמים הרלוונטיים לנושאי הדוח תוך הקפדה על שקיפות וכנות מרבית.

אנו נכונים לספק מענה לכל שאלה שתעלה בעת קריאת הדוח ומזמינים אתכם לפנות למזכירת החברה ומנהלת תחום האחריות התאגידי, דפנה יעקובוביץ, במייל Yakovovich@ingl.co.il

הבהרות

דוח ESG זה הוכן על ידי חברת נתיבי הגז הטבעי לישראל בע"מ (להלן – "החברה" או נתג"ז") ומספק מידע ועדכונים של החברה בתחומים אלו.

הדוח מיועד למסירת מידע כללי אודות פעילות החברה והוא אינו מהווה הצעה לרכישה או מכירה של ניירות ערך של החברה או הזמנה לקבלת הצעות. המידע המוצג בדוח אינו מהווה בסיס לקבלת החלטת השקעה, המלצה או חוות דעת ואינו מהווה תחליף לשיקול דעת של המשקיע.

דוח זה מהווה הצגה תמציתית וכללית בלבד של פעילות החברה בתחומים הרלוונטיים לדוח. מבוהר בזאת כי הדוח אינו ערוך בהתאם לחוק ניירות ערך, התשכ"ח – 1968 ("חוק ניירות ערך") והתקנות מכוחו ואינו מיועד להחליף את העיון בדיווחיה הפומביים של החברה בהתאם להוראות הדין החל עליה. בהתאם לאמור ועל מנת לקבל תמונה מלאה של פעילות החברה והסיכונים עמם היא מתמודדת, יש לעיין בדיווחי החברה באמצעות אתר ההפצה של הבורסה לניירות ערך (מנג"א) ("הדיווחים הפומביים"). הדוח כולל נתונים ומידע המוצגים באופן ובעריכה שונה מהנתונים הנכללים בדיווחים הפומביים. בכל מקרה של הבדל בין המידע הכלול בדיווחים בפומביים לבין המידע הכלול בדוח זה, יגבר המידע הכלול בדיווחים הפומביים.

דוח זה עשוי לכלול תחזיות, הערכות, אומדנים ונתונים המתייחסים לאירועים עתידיים שהתממשותם אינה ודאית ואינה בשליטת החברה, ייזומם של פרויקטים והקמתם של פרויקטים וכוונות או תכניות של החברה ביחס לפרויקטים עתידיים ו/או תחומי פעילות חדשים, המהווים מידע צופה פני עתיד, כהגדרתו בחוק ניירות ערך. מידע צופה פני עתיד כאמור, מבוסס על הערכתה הסובייקטיבית של החברה, אשר נעשתה בתום לב, על פי ניסיון העבר והידע המקצועי שצברה החברה, על בסיס עובדות ונתונים בנוגע למצב הנוכחי של עסקי החברות וכן על עובדות ונתונים מאקרו כלכליים שפורסמו על ידי מקורות חיצוניים (אשר לא נבחנו על ידי החברה באופן עצמאי), והכל כפי שידועים לחברה בזמן הכנת דוח זה. הערכות החברה ותכניותיה עשויות שלא להתממש, כולן או חלקן, או להתממש באופן שונה מכפי שנצפה (לרבות באופן מהותי), ויכול שתושפענה מגורמים אשר לא ניתן להעריכם מראש ואשר אינם בשליטת החברה, ובכלל זאת, בין היתר, גורמי סיכון המאפיינים את פעילות החברה, התפתחויות בסביבה הכלכלית והגיאופוליטית (בעולם בכלל ובישראל בפרט), המצב הביטחוני, שינויים במדיניות הממשלה והרגולטורים, התקשרויות עם צדדים שלישיים ואופן קיום הסכמים על ידי צדדים שלישיים.

דוח זה משקף את המידע הידוע לחברה במועד פרסומו והחברה אינה מתחייבת לעדכן ו/או לשנות כל תחזית ו/או הערכה הכלולים בו על מנת שישקפו אירועים או נסיבות שיחולו לאחר מועד פרסום דוח זה.

אינדקס GRI

Universal Standards (in accordance)

GRI 1: Foundation 2021

מדד	מענה
הצהרת שימוש	נתיבי הגז הטבעי לישראל לתקופה שבין 1 בינואר 2023 - 31 בדצמבר 2023 בהתייחס לתקני ה-GRI.
שימוש במדד GRI 1	GRI 1: Foundation 2021

GRI 2: General Disclosures 2021

סימול מדד	מדד	עמוד/מענה
2-1	פרטי החברה	6-9
2-2	ישויות הנמצאות בארגון אשר מדווחות על קיימות	6-7
2-3	תקופת דיווח, תדירות ויצירת קשר	65



סימול מדד	מדד	עמוד/מענה
2-17	קידום הידע של הדירקטוריון בנושאי סביבה, חברה וממשל תאגידי	32
2-18	הערכת ביצועי הדירקטוריון	31
2-19	מדיניות תגמול	32
2-20	תהליך לקביעת שכר	32
2-21	יחס הפיצוי הכולל השנתי	32
2-22	הצהרת מקבל ההחלטות הבכיר בחברה	4-5
2-23	מדיניות התחייבות בנושאי התנהלות אחראית	30-37
2-24	הטמעת מדיניות התחייבויות	32
2-25	תהליכים לתיקון השפעות שליליות	31
2-26	מנגנונים שונים לבקשת ייעוץ והעלאת חששות	34-35
2-27	עמידה בחוקים ובתקנות	36-37
2-28	חברות באיגודים ויוזמות חיצוניות	33

סימול מדד	מדד	עמוד/מענה
2-4	חידושים של מידע	לא רלוונטי- דוח ראשון
2-6	פעילויות, שרשרת ערכים וקשרים עסקיים אחרים	6-7,13-22
2-7	עובדים	46-51
2-8	עובדים שאינם שכירים	46
2-9	מבנה והרכב ארגוני	12,31
2-10	מינוי ובחירה של הדירקטוריון	31
2-11	יו"ר הדירקטוריון	37
2-12	תפקידו של הדירקטוריון בפיקוח על ניהול ההשפעות	32
2-13	האצלת אחריות לניהול ההשפעות	32
2-14	תפקידו של הדירקטוריון בדוח סביבה, חברה וממשל תאגידי	32
2-15	ניגוד עניינים	37
2-16	ניהול סיכונים	35



סימול מדד	מדד	עמוד/מענה
GRI 406: Non-discrimination 2016		
406-1	מקרי אפליה ופעולות תיקון שנגקטו	51-52
GRI 407: Freedom of Association and Collective Bargaining 2016		
407-1	פעולות וספקים שבהן הזכות לחופש ההתאגדות ומשא ומתן קיבוצי עשויה להיות בסיכון	39-40
אבטחת מידע וסייבר		
3-3	ניהול הנושאים המהותיים	38-39
GRI 418: Customer Privacy 2016		
418-1	תלונות מבוססות על הפרות של פרטיות הלקוח ואובדן נתוני לקוחות	38
ניהול שרשרת אספקה ורכש אחראי		
3-3	ניהול הנושאים המהותיים	39-40
GRI 205: Anti-corruption 2016		
205-2	תקשורת והדרכה בנושא מדיניות ונהלים נגד שחיתות	39-42

סימול מדד	מדד	עמוד/מענה
2-29	גישה למעורבות מחזיקי עניין	28
2-30	הסכמים קיבוציים	47

GRI 3: Material Topics 2021

נושאים מהותיים		
3-1	תהליכים לקביעת נושאים מהותיים	24-25
3-2	רשימת הנושאים המהותיים	24-25
3-3	ניהול הנושא המהותי	24-25

Topic standards

סימול מדד	מדד	עמוד/מענה
אתיקה וממשל תאגידי תקין		
3-3	ניהול הנושאים המהותיים	24-25



סימול מדד	מדד	עמוד/מענה
GRI 405: Diversity and Equal Opportunity 2016		
405-1	גיוון של גופי ממשל ועובדים	47-48
בריאות ובטיחות תעסוקתית		
3-3	ניהול הנושאים המהותיים	57, 53
GRI 403: Occupational Health and Safety 2018		
403-1	מערכת ניהול בריאות ובטיחות תעסוקתית	53-57
403-2	זיהוי סיכונים, הערכת סיכונים וחקירת אירוע	53-57
403-3	שירותי בריאות תעסוקה	57
403-4	שיתוף עובדים, התייעצות ותקשורת בנושא בריאות ובטיחות תעסוקתית	53-57
403-5	הכשרת עובדים בנושא בריאות ובטיחות תעסוקתית	53-57
403-6	קידום בריאות העובדים	53,57
403-7	מניעה והפחתה של השפעות בריאות ובטיחות תעסוקתיות הקשורות ישירות בקשרים עסקיים	57

סימול מדד	מדד	עמוד/מענה
ניהול המשאב האנושי		
3-3	ניהול המשאב האנושי	46
GRI 401: Employment 2016		
401-2	הטבות הניתנות לעובדים במשרה מלאה שאינן ניתנות לעובדים זמניים או חלקיים	46-52
GRI 402: Labor/Management Relations 2016		
402-1	מינימום תקופות הודעה מוקדמת לגבי שינויים תפעוליים	47
GRI 403: Occupational Health and Safety 2018		
403-6	קידום בריאות העובדים	53
GRI 404: Training and Education 2016		
404-1	שעות הכשרה ממוצעות לשנה לעובד	49-50
404-2	תוכניות לשדרוג מיומנויות עובדים ותוכניות סיוע במעבר	49-50

סימול מדד	מדד	עמוד/מענה
צריכת אנרגיה ויעילות אנרגטית		
3-3	ניהול הנושאים המהותיים	59-64
GRI 302: Energy 2016		
302-4	הפחתת צריכת האנרגיה	61-63
GRI 306: Effluents and Waste 2016		
306-2	ניהול השפעות משמעותיות הקשורות לפסולת	64



נתיבי הגז הטבעי לישראל
ISRAEL NATURAL GAS LINES

